

AMInvoicing - Facturation extra-aéronautique

Edge Airport France

Table des matières

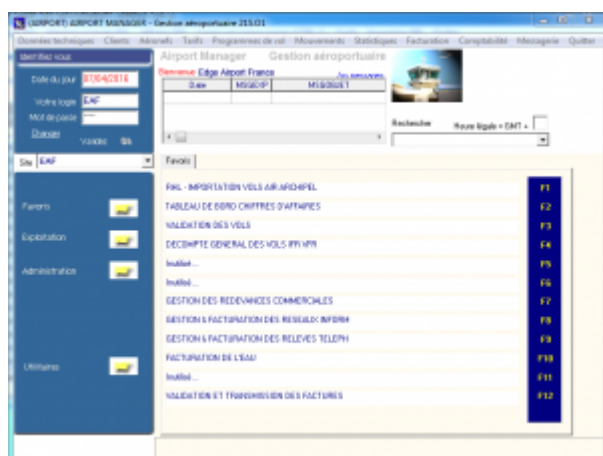
AMInvoicing - Facturation extra-aéronautique
AMInvoicing
Se connecter
Ouvrir la facturation extra-aéronautique
Facturer les passerelles
Afficher les clients à facturer
Ajouter un nouveau bon
Calculer les temps
Facturer les clients
Gérer les passerelles
Ajouter une passerelle
Ajouter un tarif à une passerelle
Saisir la passerelle
Saisir les tranches horaires
Supprimer une passerelle
Edge Airport France

AMInvoicing - Facturation extra-aéronautique



AMInvoicing

Le logiciel AMInvoicing vous permet de gérer toutes vos données aéroportuaires.



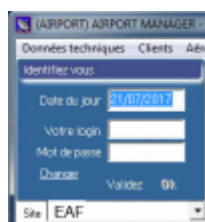
Airport Manager AMInvoicing permet la saisie et l'impression immédiate des factures aéronautiques (avec ou sans mouvement) ou les avis de débit (cas des redevances ou prestations prépayées).



Toutes les opérations décrites nécessitent d'être connecté(e) à Airport Manager AMInvoicing.

Se connecter

- Sélectionner le site.
- Saisir votre login.
- Saisir votre Mot de passe.
- Cliquer sur OK pour valider.



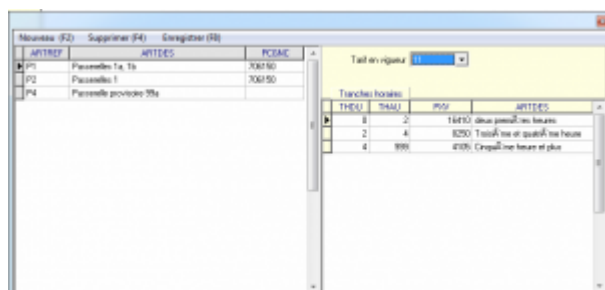
Ajouter un tarif à une passerelle


Saisir la passerelle

- Cliquer sur *Fichier* dans la barre de menu.
- Cliquer sur *Tarifs*.



- La fenêtre avec les tarifs s'ouvre.

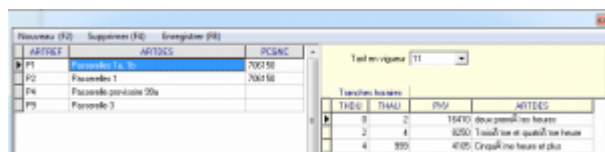


- Cliquer sur *Nouveau (F2)* ou appuyer sur la touche *F2* du clavier pour ajouter un nouveau tarif.
 -  Une ligne vierge s'ajoute au bas de la liste des tarifs déjà existant.
- Saisir la *référence* de la passerelle dans la colonne ARTREF.
- Saisir la *description* de la passerelle dans la colonne ARTDES.
- Saisir le *numéro de compte* dans la colonne PCGNC.

Saisir les tranches horaires



- Cliquer sur la passerelle concernée.
- Saisir la tranche horaire à partir de laquelle se déclenche le tarif dans la colonne THDU.
- Saisir la tranche horaire jusqu'à laquelle s'applique le tarif dans la colonne THAU.
- Saisir le prix de vente dans le champ PXV.
- Saisir la description du tarif dans la colonne ARTDES.



Explication :

Dans l'exemple ci-dessus :

* La première tranche horaire correspond aux 2 premières heures d'utilisation de la passerelle (THDU = 0 - THAU = 2).

* La seconde tranche horaire correspond aux troisièmes et quatrièmes heures d'utilisation de la passerelle (THDU = 3 - THAU = 4).

* La troisième tranche horaire correspond à une utilisation de la passerelle pendant plus de 5h d'affilée (THDU = 4 - THAU = 999).

Supprimer une passerelle

- Cliquer sur *Fichier* dans la barre de menu.
- Cliquer sur *Postes (Passerelles)*.



- La fenêtre *Passerelles* s'ouvre.
- Cliquer sur la passerelle à supprimer.
- Cliquer sur *Supprimer (F4)* ou appuyer sur la touche *F4* du clavier.
 - La fenêtre d'avertissement s'ouvre.
- Cliquer sur *Oui* pour confirmer la suppression de la passerelle.
- Cliquer sur *Enregistrer (F8)* ou appuyer sur la touche *F8* du clavier pour enregistrer la nouvelle passerelle.
 - La fenêtre se ferme.

Fin du guide

From:
<https://oldwiki.embross-airport-services.com/> - Documentation Embross (ex Edge Airport)

Permanent link:
<https://oldwiki.embross-airport-services.com/doku.php?id=guides:utilisation:aminvoicing:factextraaero&rev=1504882897>

Last update: **08/09/2017 17:01**

Edge Airport France

Airport Manager Solutions

Phone: +33 553 801 366

Service commercial : contact@edge-airport.com

Support technique : support@edge-airport.com

Edge Airport France SAS au capital de 150 000 €

RCS Bergerac 529 125 346 Les Lèches TVA : FR53529125346 / EORI : FR52912534600039

Tel : +33(0)553 801 366 contact@edge-airport.com www.edge-airport.com