

AMInvoicing - Gestion des tarifs

Edge Airport France

Table des matières

AMInvoicing - Gestion des tarifs
Gérer les tarifs de vente
Allonger la période de référence des tarifs
Créer un nouveau tarif
Dupliquer un ancien tarif
Gérer les tarifs aéroportuaires
Gérer les codes de ventilation comptable
Consulter les postes de ventilation comptable
Créer des codes de ventilation comptable
Gérer les tarifs en vigueur
Gérer les redevances aéronautiques
Créer une nouvelle redevance
Modifier les redevances
Créer une grille de prix
Modifier une grille de prix
Annexes
Redevances aéronautiques
Tableau de prix
Edge Airport France

AMInvoicing - Gestion des tarifs



Le logiciel AMInvoicing vous permet de gérer toutes vos données aéroportuaires.

Ce guide utilisateur va vous apprendre à ouvrir un exercice comptable et à gérer la tarification de votre aéroport.

Toutes les opérations décrites nécessitent de s'être connecté(e) à Airport Manager.

Gérer les tarifs de vente



- Cliquer sur l'onglet **Tarifs** dans la barre de menu du logiciel.
 - Un sous-menu apparaît.
- Cliquer sur **Tarifs en vigueur**.
 - La fenêtre Tarifs en vigueur s'ouvre.

Allonger la période de référence des tarifs

Pour allonger la période de référence des tarifs, vous allez devoir modifier la date de fin du tarif. Pour cela,

- Double cliquer dans la case à modifier au.
- Saisir la nouvelle date.
- Cliquer sur l'onglet **Enregistrer** de la barre de menu ou sur la touche F8 du clavier pour enregistrer.

Créer un nouveau tarif

- Cliquer sur l'onglet **Ajouter** de la barre de menu ou sur la touche F2 du clavier.
 - La fenêtre Tarifs en vigueur s'ouvre.
- Saisir un numéro dans le champ.
- Attribuer un code à ce nouveau tarif.

Ce code doit être unique.

- Cliquer sur OK.
 - Une nouvelle ligne de tarif vierge apparaît dans la fenêtre Tarifs en vigueur.
- Renseigner les champs **Redevances aéronautiques**, du, au .
- Appuyer sur la touche TAB du clavier.
- Cliquer sur l'onglet **Enregistrer** de la barre de menu ou sur la touche F8 du clavier pour enregistrer.

Dupliquer un ancien tarif

Pour dupliquer un tarif, il faut d'abord avoir créé un tarif mais avant d'enregistrer, veuillez suivre la procédure suivante :

- Cliquer sur le bouton **Copier un tarif**.
 - La fenêtre Dupliquer un tarif s'ouvre.
- Saisir le code du tarif à copier.
- Cliquer sur OK.
 - La fenêtre Dupliquer un tarif se ferme.
- Cliquer sur l'onglet **Enregistrer** de la barre de menu ou sur la touche F8 du clavier pour enregistrer.

Gérer les tarifs aéroportuaires

Gérer les codes de ventilation comptable

Les postes de ventilation comptable utilisent une codification simplifiée à 3 caractères alphanumériques maximum.

Dans cette table, nous n'utilisons pas les numéros de compte du plan comptable général.

Consulter les postes de ventilation comptable



- Cliquer sur l'onglet Comptabilité du menu général de Airport Manager Invoicing.
- Cliquer sur Fichiers comptables dans le sous-menu qui s'ouvre.
- Cliquer sur Codes et affectation des comptes de vente dans le sous-sous-menu qui s'ouvre.
 - La fenêtre Affectation des comptes de vente s'ouvre.
- Cliquer sur l'onglet Insérer les autres codes de ventilation de la barre de menu ou sur la touche F3 du clavier pour faire apparaître tous les codes.

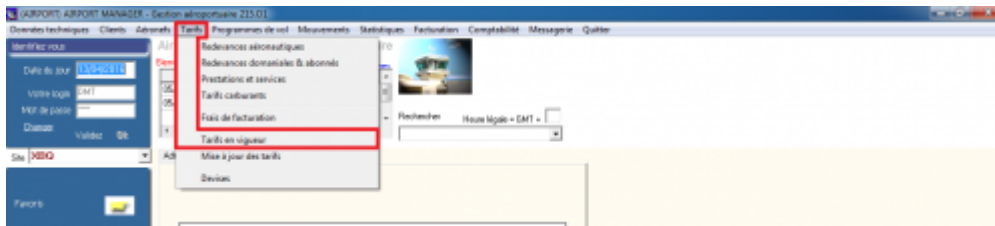
Créer des codes de ventilation comptable

Cette opération ne peut être faite que par un administrateur.

Dans la fenêtre Affectation des comptes de vente :

- Cliquer sur l'onglet Fichier dans la barre de menu.
- Cliquer sur Codes de ventilation comptable dans le sous-menu qui s'ouvre.
 - La fenêtre Codes de ventilation comptable s'ouvre.
- Cliquer sur l'onglet Ajouter de la barre de menu ou sur la touche F2 du clavier.
 - La fenêtre Nouveau code de ventilation s'ouvre.
- Saisir le code.
- Cliquer sur OK.
- Remplir le champ *Libellé ICV*.
- Cliquer sur l'onglet Enregistrer de la barre de menu ou sur la touche F8 du clavier pour enregistrer.
 - La fenêtre Nouveau code de ventilation se ferme
- Cliquer sur l'onglet Insérer les autres codes de ventilation de la barre de menu ou sur la touche F3 du clavier pour faire apparaître tous les codes.
 - Le nouveau code de ventilation comptable apparaît dans la liste.
- Cliquer sur l'onglet Enregistrer de la barre de menu ou sur la touche F8 du clavier pour enregistrer.

Gérer les tarifs en vigueur

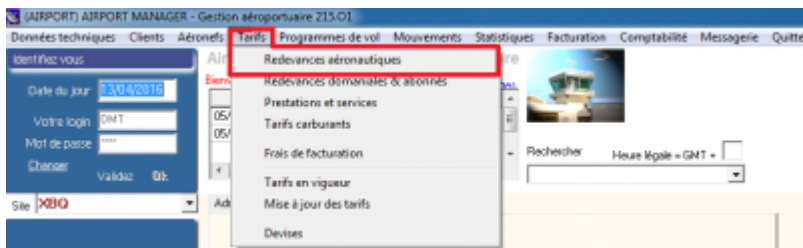


Les tarifs en vigueur sont accessibles par ce biais :

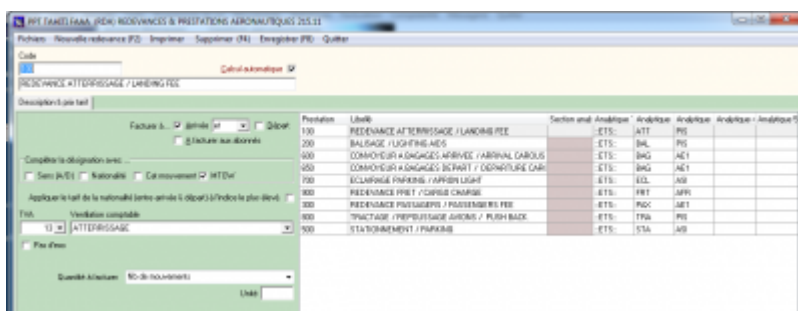
- Cliquer sur Tarifs dans le menu général Airport Manager Invoicing.
- Cliquer sur Tarifs en vigueur dans le sous-menu qui s'ouvre.
 - La fenêtre Tarifs en vigueur s'ouvre.

De cette fenêtre, vous pouvez préparer et anticiper les nouveaux tarifs grâce aux différents champs proposés.


Gérer les redevances aériennes



- Cliquer sur Tarifs dans le menu général Airport Manager Invoicing.
- Cliquer sur Redevances aériennes dans le sous-menu qui s'ouvre.
 - La fenêtre Redevances aériennes s'ouvre.



Du bon codage des redevances :

	Les redevances calculées automatiquement doivent être codées avec des chiffres.
	Les redevances ajoutées manuellement doivent être codées avec des lettres.

Ainsi, les redevances automatiques sont placées, sur la facture, avant les redevances ajoutées manuellement.

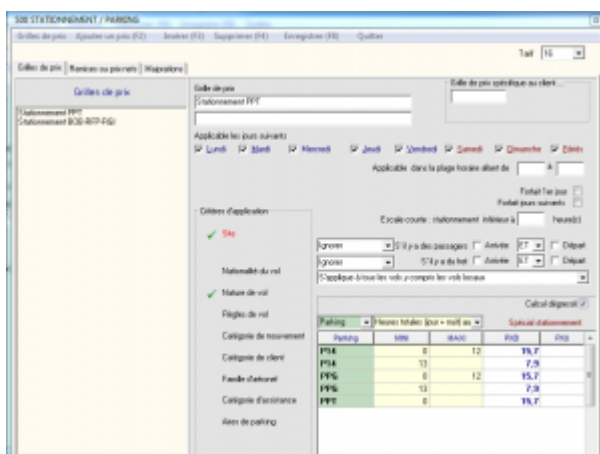
Créer une nouvelle redevance

- Cliquer sur l'onglet *Nouvelle redevance* de la barre de menu ou sur la touche F2 du clavier.
- Cliquer dans le champ *Code*.
- Saisir le nouveau code.
- Appuyer sur la touche *TAB* du clavier.
- Saisir le nom de la nouvelle redevance aéronautique.
- Appuyer sur la touche *TAB* du clavier.
- Remplir les autres champs.
- Cliquer sur l'onglet *Enregistrer* de la barre de menu ou sur la touche F8 du clavier pour enregistrer.

Voir annexe 5.1 Redevances aéronautiques pour plus de détail sur les différents champs.

Modifier les redevances

- Double-cliquer sur la redevance à modifier.
 - La fenêtre Stationnement / Parking s'ouvre.



Créer une grille de prix

- Cliquer sur *Grilles de prix* dans la barre de menu.
- Cliquer sur *Nouvelle grille* dans le sous-menu qui vient de s'ouvrir.
 - Une fiche vierge apparaît.
- Saisir un nom pour cette nouvelle grille.
- Renseigner les différents critères d'applicabilité de cette nouvelle grille.

Grille de prix

Grille de prix spécifique au client...

Applicable les jours suivants

Lundi Mardi Mercredi Jeudi Vendredi Samedi Dimanche Étranger

Applicable dans la plage horaire allant de [] à []

Forfait 1er jour
Forfait jours suivants

Échelle courte: stationnement intérieur à [] heure(s)

Ignorer S'il y a des passagers Arrivée ET Départ
Ignorer S'il y a du fret Arrivée ET Départ

S'applique à tous les vols y compris les vols locaux

Critères d'application

Site

Nationalité du vol

Nature de vol

- Modifier les critères d'application.

Critères d'application

Site

Nationalité du vol

Nature de vol

Règles de vol

Catégorie de mouvement

Catégorie de client

Famille d'aéronef

Catégorie d'assistance

Aires de parking

- Pour chaque critère, une fenêtre de paramètres s'ouvre.
- Cliquer sur le(s) paramètre(s) à inclure.
- Pour sélectionner plusieurs paramètres en même temps, appuyer sur la touche Ctrl du clavier et cliquer sur les différents critères, puis relâcher la touche Ctrl.
- Cliquer sur l'onglet *Enregistrer* de la barre de menu ou sur la touche F8 du clavier pour enregistrer.
 - La fenêtre de paramètres se ferme.
- Chaque critère d'application modifié est précédé d'une coche verte.

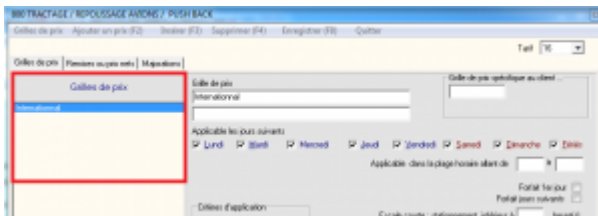
Critères d'application

Site

- ✓ Nationalité du vol
- ✓ Nature de vol
- Règles de vol
- Catégorie de mouvement
- Catégorie de client
- Famille d'aéronef
- Catégorie d'assistance
- Aires de parking

Modifier une grille de prix

- Cliquer sur la grille de prix à modifier dans la table Grille de prix



- Cliquer sur l'onglet **Ajouter un prix** de la barre de menu ou sur la touche F8 du clavier.
 - Une nouvelle ligne apparaît dans le tableau de prix.

Calcul dégressif

Inutilisé | MTO'W T supérieure | Spécial stationnement

Inutilisé	MINI	MAXI	PXB	PXU
	0	50	7619	
	51	100	11428	
	101	160	17511	
	161	260	22831	
	261		27402	

- Remplir les différents champs.

Voir Annexe 5.2 Tableau pour plus de détail sur les différents champs.

- Cliquer sur l'onglet **Enregistrer** de la barre de menu ou sur la touche F8 du clavier pour enregistrer.

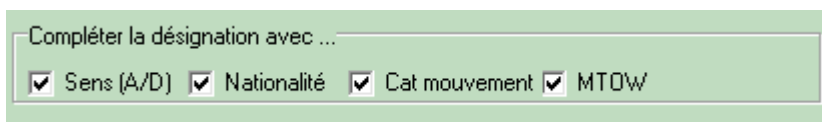
Annexes

Redevances aéronautiques



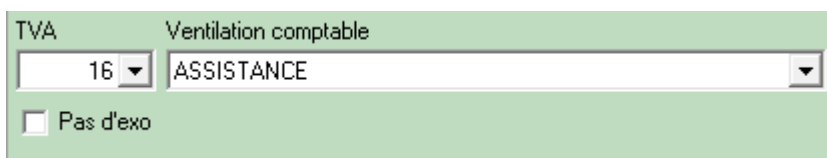
Facturer à ... Arrivée et Départ
 À facturer aux abonnés

Une redevance peut être facturée soit à l'arrivée, soit au départ, soit dans les 2 cas.



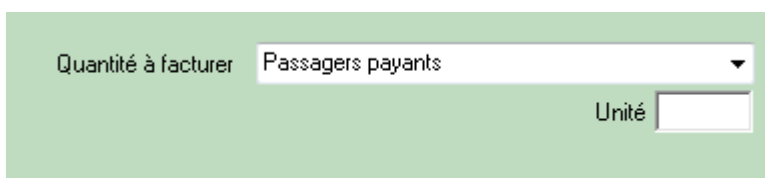
Compléter la désignation avec ...
 Sens (A/D) Nationalité Cat mouvement MTOW

La désignation qui sera imprimé sur les factures pourra être complétée avec les informations issues des mouvements aériens en fonction des options cochées.



TVA Ventilation comptable
16 ASSISTANCE
 Pas d'exo

Sélectionnez le taux de TVA et le code de ventilation comptable. Le taux de TVA ne s'applique pas pour les clients non soumis, sauf si vous avez coché l'option « Pas d'exo ». Certaines prestations ou redevances sont assujetties à TVA, même si le client est exonéré.



Quantité à facturer Passagers payants
Unité

Si la redevance est en calcul automatique, sélectionnez la variable à utiliser pour calculer la quantité à facturer.

Dans les autres cas, sélectionnez l'option « Quantité à saisir (1 par défaut) ».

Tableau de prix

Calcul dégressif

Inutilisé ▼ MTOW T supérieure ▼ Spécial stationnement

Inutilisé	MINI	MAXI	PXB	PXU
	0	50	7619	
	51	100	11428	
	101	160	17511	
	161	260	22831	
	261		27402	

Menu déroulant vert (à gauche) : Par défaut, il est réglé sur inutilisé. Vous pouvez choisir une des options proposées en déroulant la liste. Dans ce cas, chaque prix sera applicable si le vol répond aux critères choisis.

Menu déroulant jaune (à droite) : Au moment du calcul, le programme déterminera si le critère choisi dans la liste déroulante est compris entre les bornes MINI et MAXI.

PXB (Prix de base) : Cette colonne doit toujours être renseignée. C'est le prix qui sera appliqué. Ce peut être aussi le résultat d'un calcul effectué à partir des colonnes MINI et MAXI.

PXU (Prix par unité) : Ce prix est utilisé conjointement avec les bornes MINI et MAXI.

From: <https://oldwiki.embross-airport-services.com/> - **Documentation Embross (ex Edge Airport)**

Permanent link: <https://oldwiki.embross-airport-services.com/doku.php?id=guides:utilisation:aminvoicing:gestiondestarifs&rev=1504184694>

Last update: **31/08/2017 15:04**

Edge Airport France

Airport Manager Solutions

Phone: +33 553 801 366

Service commercial : contact@edge-airport.com

Support technique : support@edge-airport.com

Edge Airport France SAS au capital de 150 000 €

RCS Bergerac 529 125 346 Les Lèches TVA : FR53529125346 / EORI : FR52912534600039

Tel : +33(0)553 801 366 contact@edge-airport.com www.edge-airport.com