

# **AMInvoicingSaisie des Mouvements**

**Edge Airport France**



# Table des matières

- AMInvoicingSaisie des Mouvements** .....
- Airport Manager Invoicing** .....
- Mouvements aériens** .....
- Paramétrer l’affichage** .....
- Choisir les options à afficher .....
- Déplacer les colonnes .....
- Trier les données .....
- Imprimer la liste des mouvements** .....
- Imprimer sur une imprimante .....
- Créer un fichier PDF .....
- Saisir les strips** .....
- Renseigner les paramètres du jour .....
- Ouvrir la fenêtre de saisie .....
- Saisir l’immatriculation de l’appareil .....
- L’appareil et le client sont connus .....
- L’appareil est inconnu mais son immatriculation est trouvée sur internet .....
- L’appareil est inconnu et le client est connu .....
- L’appareil et le client sont inconnus .....
- Cas où l’appareil a changé de propriétaire .....
- Saisir les mouvements à l’arrivée .....
- {{media/image18.PNG}} Renseigner la date .....
- Renseigner les heures .....
- Renseigner le vol .....
- {{mouvements\_Image\_13.png}} Changer de code client .....
- {{mouvements\_Image\_11.png}} Renseigner l’aéroport .....
- Renseigner la nature du vol (Nav) .....
- {{mouvements\_Image\_13.png}} Renseigner la piste .....
- Renseigner le balisage (Balisage et Nb balisage) .....
- Renseigner la visibilité .....
- Renseigner les règles de vol .....
- Renseigner le chargement de l’appareil (Fret postal - Cargo - Total) .....
- {{mouvements\_Image\_11.png}} Renseigner les passagers .....
- Recopier les données déjà saisies .....
- Saisir les mouvements au départ .....
- Annexes** .....
- Définitions** .....
- Mouvements aériens** .....
- Fiche immatriculation** .....
- Edge Airport France** .....



# AMInvoicingSaisie des Mouvements



## Airport Manager Invoicing

Le logiciel Airport Manager Invoicing vous permet de gérer toutes vos données aéroportuaires.



Ce guide utilisateur va vous permettre de gérer les fiches clients et les mouvements aériens de votre aéroport.



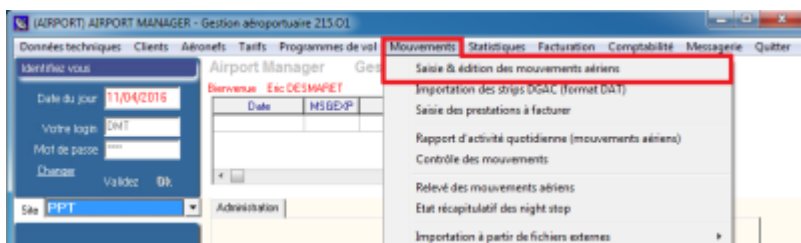
Toutes les opérations décrites nécessitent d'être connecté(e) à Airport Manager Invoicing.

## Mouvements aériens

Dans cette partie, vous paramètrerez l'affichage de la fenêtre de saisie récapitulative, imprimerez les mouvements aériens de votre aéroport, et vous saisirez les strips.

Avant de commencer,

- Cliquer sur l'onglet Mouvements du logiciel.
- Un sous menu s'ouvre.
- Cliquer sur Saisie et édition des mouvements aériens dans le menu déroulant.



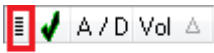
- La fenêtre Saisie des mouvements aériens s'ouvre.



# Paramétrer l'affichage

## Choisir les options à afficher

Vous pouvez personnaliser l'affichage de la fenêtre récapitulative afin qu'il réponde exactement à vos besoins.



- Cliquer sur le symbole à gauche des colonnes.
- Une liste de cases à cocher apparaît.
- Cocher ou décocher les cases correspondant à vos choix.
- L'affichage des données est modifié automatiquement.
- Cliquer sur l'écran afin de fermer le menu proposé.

## Déplacer les colonnes

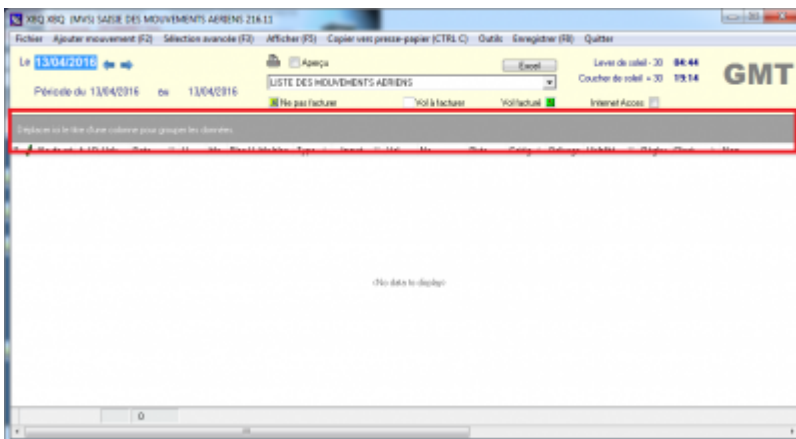
Afin que les colonnes affichées soient dans l'ordre que vous désirez, vous pouvez les déplacer.

- Cliquer sur l'en-tête de la colonne à déplacer.
- Déplacer la colonne tout en maintenant le bouton gauche de la souris appuyé.
- Des flèches vertes apparaissent pour vous aider à bien positionner votre colonne.
- Relâcher la pression sur le bouton de la souris lorsque la colonne est à l'endroit désiré.

## Trier les données

Si vous voulez trier vos données selon un critère bien précis, veuillez procéder comme suit :

- Cliquer sur l'en-tête de la colonne concernée.
- Déplacer la colonne dans la partie grisée intitulée « Déplacer ici le titre d'une colonne pour grouper les données. »



- Les données de la colonne s'affichent à l'écran.

## Imprimer la liste des mouvements

### Imprimer sur une imprimante

- Cliquer sur la liste déroulante des mouvements aériens.
- Choisir le type de mouvements à imprimer.
- Pour visualiser la page avant impression :
- Cocher la case Aperçu.
- Cliquer sur le symbole de l'imprimante.
- La fenêtre Aperçu s'ouvre.
- Cliquer sur le symbole de l'imprimante pour imprimer.

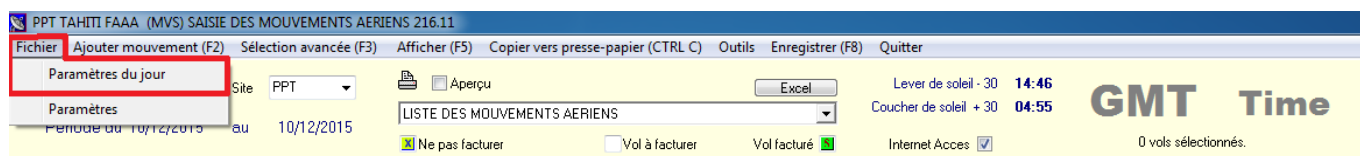
### Créer un fichier PDF

- Cliquer sur la liste déroulante des mouvements aériens.
- Choisir le type de mouvements à imprimer.
- Cocher la case Aperçu.
- Cliquer sur le symbole de l'imprimante.
- La fenêtre Aperçu s'ouvre.
- Cliquer sur l'icône représentant une disquette.
- La fenêtre Save Report As s'ouvre.
- Choisir le répertoire adéquat.
- Renommer si nécessaire le fichier.
- Cliquer sur Enregistrer.

## Saisir les strips

Afin de pré-remplir automatiquement certains champs du strip, vous pouvez renseigner les paramètres du jour.


### Renseigner les paramètres du jour




1. Cliquer sur l'onglet Fichier de la barre de menu.
2. Un sous-menu s'ouvre.
3. Cliquer sur Paramètres du jour.
4. La fenêtre Paramètres du jour s'ouvre.
5. Renseigner les différents champs.
6. Cliquer sur OK.

## Ouvrir la fenêtre de saisie

Le **formulaire de vols (strip)** doit contenir au minimum les informations suivantes :

1.  l'immatriculation de l'appareil,
  - les renseignements concernant au moins un **mouvement**, soit à l'arrivée, soit au départ.

Un **mouvement** doit contenir au minimum les éléments suivants :

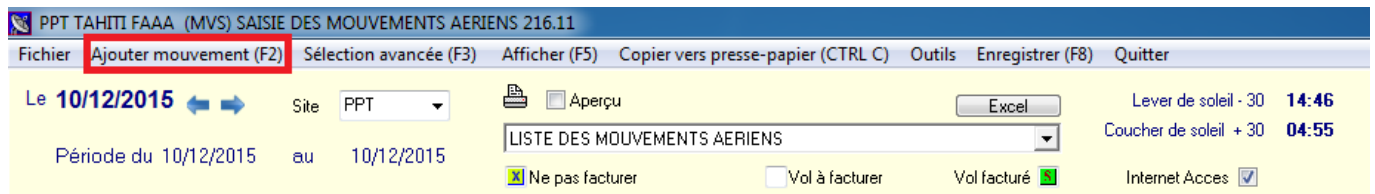
-  l'immatriculation,
- la date et l'heure,
- le code client,
- le code OACI de l'aéroport de provenance ou de destination,
- la nature du vol.

Pour ouvrir la fenêtre permettant la saisie des strips, deux méthodes sont possibles.

1. Cliquer sur Ajouter mouvement dans le menu du logiciel.

OU

1. Appuyer sur la touche F2 de votre clavier.



1. La fenêtre de saisie s'ouvre.







La case Internet Access de la fenêtre Saisie des mouvements aériens doit être cochée.

1. La fenêtre Immatriculation trouvée sur le site airportmanager.net s'ouvre.
2. Modifier ou compléter les données si nécessaire.
3. Cliquer sur OK pour valider.
4. La fiche de vol se pré-remplit.

### **L'appareil est inconnu et le client est connu**

1. La fenêtre Fiche immatriculation s'ouvre.
2. Renseigner le champ Exploitant.
3. Le nom de l'exploitant se remplit automatiquement.
4. Cliquer dans le champ Type d'aéronef.
5. Appuyer sur la touche F10 du clavier.
6. La fenêtre Code ou libellé du type d'aéronef s'ouvre.
7. Cliquer sur l'appareil désiré.
8. La fenêtre Code ou libellé du type d'aéronef se ferme.
9. Les champs Type d'aéronef et Masse max(T) se remplissent automatiquement.
10. Renseigner le champ Sièges.
11. Renseigner tous les autres champs si nécessaire.
12. Cliquer sur le bouton Enregistrer de la barre de menu ou appuyer sur la touche F8 du clavier pour enregistrer.
13. La fiche de vol se pré-remplit.

### **L'appareil et le client sont inconnus**

1. Double-cliquer dans le champ Exploitant ou appuyer sur la touche F3 du clavier ou cliquer sur Création nouveau client dans la barre de menu.
2. La fenêtre Fiche client s'ouvre.
3. Remplir les champs.
4. Cliquer sur le bouton Enregistrer de la barre de menu ou appuyer sur la touche F8 du clavier pour enregistrer.
5. La fiche de vol se pré-remplit.

### **Cas où l'appareil a changé de propriétaire**

Pour créer un nouveau client à partir de l'immatriculation d'un appareil :

1. Cliquer dans la zone de saisie IMMAT.
2. Saisir l'immatriculation de l'appareil sans espace ni tiret ni aucun autre signe de ponctuation.
3. Appuyer sur la touche TAB de votre clavier pour valider votre saisie.
4. La fenêtre Fiche immatriculation s'ouvre.
5. Cliquer sur Création nouveau client dans la barre de menu ou sur la touche F3 du clavier.
6. La fenêtre Fiche client s'ouvre.
7. Remplir les champs.
8. Cliquer sur Enregistrer dans la barre de menu ou appuyer sur la touche F8 du clavier pour enregistrer.

9. La fenêtre Type d'aéronef s'ouvre.
10. Remplir les champs.
11. La fenêtre Type d'aéronef se ferme.
12. La fenêtre Fiche d'immatriculation se pré-remplit.
13. Cliquer sur Enregistrer dans la barre de menu ou appuyer sur la touche F8 du clavier pour enregistrer.

### Saisir les mouvements à l'arrivée

Afin de vous aider à saisir les mouvements aériens, voici l'explication des différents champs de la zone de saisie Arrivée.

#### Renseigner la date

Elle est pré-remplie à la date du jour.

Pour la modifier :

1. Cliquer dans le champ Le,

OU

1. Cliquer sur le menu déroulant contenant la date entière.
2. Un calendrier apparaît.
3. Cliquer sur la date désirée.

#### Renseigner les heures

Heures TU (Time Universal) = heure d'atterrissage

Heure bloc = Heure au parking



C'est l'**heure bloc** qui est prise en compte pour le calcul du stationnement.

#### Renseigner le vol



Tous les vols n'ont pas de numéro de vol.

**Le premier champ** renseigne les identifiants de la compagnie aérienne.

Exemple : AF pour Air France – TN pour Air Tahiti Nui

**Le second champ** renseigne le numéro du vol.

### **{{mouvements\_Image\_13.png}}Changer de code client**

Procédure à suivre **si** l'immatriculation ne correspond pas au code client.

1. Double cliquer dans le champ Client.
2. Appuyer sur la touche Suppr du clavier pour effacer les données du champ.
3. Saisir les premières lettres du code client ou du nom du client.
4. Appuyer sur la touche F10 du clavier.
5. La fenêtre Liste des choix possibles s'ouvre.
6. Double cliquer sur le code client souhaité.

### **{{mouvements\_Image\_11.png}}Renseigner l'aéroport**

Il y a 2 méthodes possibles :

Vous connaissez le code OACI ou IATA de l'aéroport de provenance :

1. Cliquer dans le champ Aéroport.
2. Saisir le code OACI ou IATA de l'aéroport de provenance dans le champ prévu à cet effet.
3. Appuyer sur la touche TAB du clavier.
4. Les champs concernant l'aéroport se pré-remplissent.

**OU**

1. Appuyer sur la touche F10 du clavier.
2. La fenêtre Liste des choix possibles s'ouvre.
3. Double cliquer sur l'aéroport de provenance.
4. Les champs concernant l'aéroport se pré-remplissent.

Vous ne connaissez ni le code OACI ni le code IATA de l'aéroport de provenance :

1. Cliquer dans le champ Aéroport.
2. Saisir le nom de l'aéroport ou de la ville.
3. Appuyer sur la touche F10 du clavier.
4. La fenêtre Liste des choix possibles s'ouvre.
5. Double cliquer sur l'aéroport de provenance.
6. Les champs concernant l'aéroport se pré-remplissent.

### **Renseigner la nature du vol (Nav)**

Par défaut, la nature du vol est pré-affichée à partir de la fiche client.

Cependant, il est possible de la modifier en procédant comme suit.

1. Cliquer sur la flèche du champ NAV pour faire apparaître la liste déroulante.
2. Cliquer sur la nature du vol adéquat.

## {{mouvements\_Image\_13.png}} Renseigner la piste

Les pistes sont préalablement définies dans les données techniques (Fichiers → Paramètres du jour).  
Sinon :

1. Cliquer sur une des pistes proposées par la liste déroulante.

## Renseigner le balisage (Balisage et Nb balisage)

L'intensité de balisage est codifiée par l'Aviation Civile.

Intensité du balisage	Jour	Nuit
Nulle	0	4
Basse	1	5
Moyenne	2	6
Haute	3	7

Lorsque l'intensité du balisage est NON NULLE, vous devez renseigner le **nombre de balisage** (Nb balisages).

## Renseigner la visibilité

La visibilité horizontale est codifiée par l'Aviation Civile.

Visibilité horizontale	Code
< 300 mètres	0
De 300 à 500 mètres	1
De 500 à 1500 mètres	2
De 1500 à 3000 mètres	3
De 3000 à 5000 mètres	4
de 5000 à 8000 mètres	5
8km et plus	6

## Renseigner les règles de vol

Les règles de vol doivent être renseignées afin d'obtenir des statistiques.

Règle	Libellé
I	IFR
N	VFR spécial SANS plan de vol

S	VFR spécial AVEC plan de vol
V	VFR AVEC plan de vol
X	VFR SANS plan de vol

## Renseigner le chargement de l'appareil (Fret postal - Cargo - Total)

1. Double cliquer dans le champ Fret postal ou Cargo.
2. La fenêtre Vol commercial s'ouvre.
3. Remplir les champs proposés.
4. Cliquer sur OK.
5. Les champs Total et Passagers se remplissent automatiquement.

## {{mouvements\_Image\_11.png}} Renseigner les passagers

2<sup>ème</sup> méthode pour saisir directement le nombre de passagers.

1. Cliquer dans le champ Passagers.
2. Saisir directement le nombre de passagers.

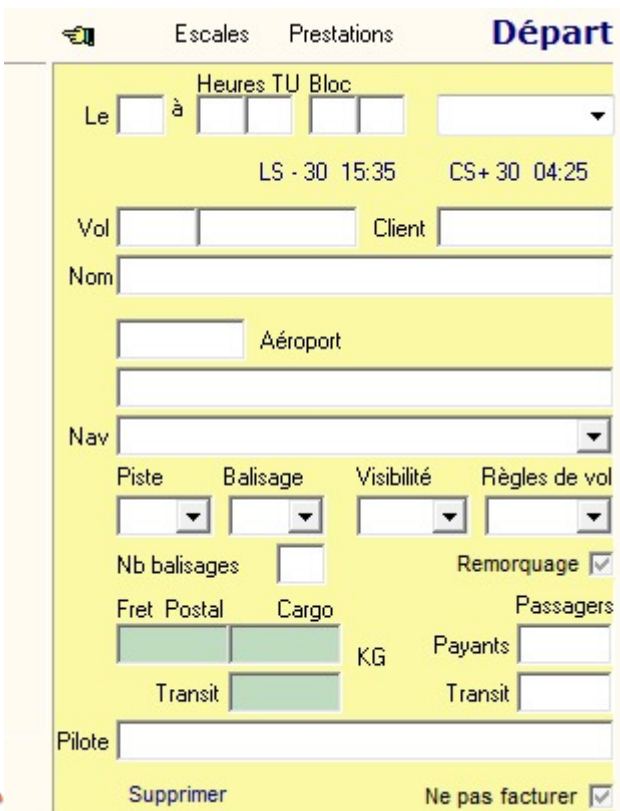
## Recopier les données déjà saisies

The screenshot shows a flight management software interface with a menu bar at the top: Nouveau (F2), 2ème Vol & suivants (F3), Vol local (F5), Copie Arrivée vers Départ (F6), Copie Départ vers Arrivée (F7), Outils, Enregistrer (F8), and Quitter. The main window is divided into several sections:

- IMMAT:** Displays 'FGMAX' and a list of times (A 02:10, D 02:00, A 01:20, D 00:20).
- Aéronef:** Shows 'Type aéronef' as 'AS55', 'MTOW' as 3, and 'Sièges' as 4.
- Avgas:** Includes a 'Jet A1' icon and '100 LL' text.
- Type de vol:** Radio buttons for 'Voyage' (selected), 'Transit CTR', 'Vol local', and 'Transit hors CTR'.
- Infos:** Buttons for 'Facture' and 'Plus carburant'.
- Arrivée (Left Panel):**
  - Heures TU Bloc: Le 7 à 0 0, Jeudi 07/04/2016.
  - LS - 30 14:46, CS + 30 04:55.
  - Vol: [Empty], Client: THE.
  - Nom: TAHITI HELICOPTERS.
  - LFPG Aéroport.
  - PARIS-CDG.
  - Nav: AUTRES COMMERCIAUX.
  - Piste: B, Balisage: 5, Visibilité: 6, Règles de vol: I.
  - Nb balisages: 1, Approche: À vue.
  - Fret Postal: 0, Cargo: 0, Remorquage: [Empty].
  - Total: 0, Passagers: 1.
  - Pilote: [Empty].
  - Buttons: Supprimer, Ne pas facturer [Empty].
- Départ (Right Panel):**
  - Heures TU Bloc: Le 10 à 16 19, Jeudi 10/12/2015.
  - LS - 30 14:46, CS + 30 04:55.
  - Vol: [Empty], Client: THE.
  - Nom: TAHITI HELICOPTERS.
  - [Empty] Aéroport.
  - Nav: AUTRES COMMERCIAUX.
  - Piste: B, Balisage: 0, Visibilité: 6, Règles de vol: I.
  - Nb balisages: 0, Remorquage: [Empty].
  - Fret Postal: 0, Cargo: 0, Passagers: Payants 0.
  - Transit: 0, Transit: 0.
  - Pilote: [Empty].
  - Buttons: Supprimer, Ne pas facturer [Empty].
- 2ème vol et suivants (Bottom):**
  - Nb: 1, Vol isolé: [Empty].
  - Full landing: [Empty].
  - Parking: PPT PKG.
  - Table: 2ème vol et suivants, Insérer des vols (F3).
  - Table Headers: Qu, Mouvement, NBAL, BALLIB, RWY, Visi, R.Vol, MVSNUM.
  - Table Body: [Empty rows].

Cliquer sur la main permet de recopier les champs saisis vers l'autre zone de saisie.

## Saisir les mouvements au départ



The screenshot shows a software interface for entering flight departure data. At the top, there are tabs for 'Escalaes', 'Prestations', and 'Départ'. The 'Départ' tab is active. The form contains several input fields and checkboxes. A warning icon (a triangle with an exclamation mark) is visible on the left side of the form.

La procédure est la même que pour les mouvements à l'arrivée, sauf pour la répartition des passagers et du fret à bord.

1. Double cliquer sur Fret postal, Cargo ou Passagers Payants ou Passagers Transit.
2. La fenêtre Vol commercial s'ouvre.
3. Renseigner les différents champs.
4. Cliquer sur OK.
5. Les champs Fret postal, Cargo et Transit ainsi que les champs concernant les passagers (Payants et en transit) se remplissent automatiquement.

Une fois tous les champs renseignés, vous devez valider votre saisie. Pour cela :

1. Cliquer sur le bouton Enregistrer de la barre de menu ou sur la touche F8 du clavier.

## Annexes

### Définitions

<b>Vol</b>	Vol soit à l'arrivée, soit au départ.
------------	---------------------------------------

<b>Mouvement</b>	Equivaut à un vol.
<b>N° de vol</b>	Il est composé de 2 données : le code de la compagnie aérienne et le numéro du vol.
<b>Escale</b>	Un vol peut comporter une ou plusieurs escales. Toutes les escales portent le même numéro de vol.
<b>Rotation</b>	Une rotation regroupe le vol à l'arrivée et au départ d'un même aéronef.
<b>Vol local</b>	La provenance et la destination sont identiques.
<b>Vols locaux</b>	Vols d'entraînements réalisés entre l'arrivée et le départ.
<b>Vol d'entraînement</b>	Vols d'entraînements d'appareils commerciaux.
<b>Heure et heure bloc</b>	Heure = heure de décollage ou d'atterrissage. Heure bloc = heure au parking.
<b>MTOW ou MMD</b>	Masse Maxi au décollage exprimée en <b>tonnes</b> .
<b>Full landing</b>	Rotation avec arrêt au parking.
<b>Touch and go</b>	Touchée puis redécollage sans arrêt au parking.
<b>Low go</b>	Remise des gaz sans touchée.

## Mouvements aériens

<b>Rotation</b>	Ce n° permet d'identifier l'association d'une arrivée avec un départ.
<b>A/D</b>	A = Arrivée / D = Départ.
<b>Date</b>	Date du vol JJ/MM/YYYY.
<b>H - Mn</b>	Heure du décollage ou de l'atterrissage.
<b>Bloc H - Mn bloc</b>	Heure de départ ou d'arrivée au parking.
<b>Vols</b>	Nombre de vols si plusieurs aéronefs en patrouille.
<b>Loc</b>	Nombre de vols locaux réalisés entre l'arrivée et le départ.
<b>Client</b>	Exploitant de l'appareil ou compagnie aérienne.
<b>Nom</b>	Nom de l'exploitant : client ou compagnie aérienne.
<b>Immat</b>	Immatriculation de l'appareil.
<b>Type</b>	Code OACI de l'appareil.
<b>Vol</b>	Identifiant de la compagnie.
<b>No</b>	Numéro de vol
<b>OACI</b>	Code OACI de l'aéroport de provenance si vol à l'arrivée ou de destination si vol au départ.
<b>Nom</b>	Nom de l'aéroport.
<b>Pax locaux</b>	Nombre de passagers locaux (hors transits).
<b>Transits</b>	Nombre de passagers en transit (uniquement sur les vols de départ).
<b>Pax total</b>	Total des passagers à bord (TOB) = pax locaux + pax transits.
<b>Facture</b>	Numéro de facture si le mouvement est facturé.
<b>Date FRE</b>	Date de facture
<b>Vols en « code share » (vols partagés par plusieurs compagnies aériennes).</b>	
<b>Share</b>	Identifiant de la compagnie en vol.
<b>Number</b>	Numéro de vol.

## Fiche immatriculation


<b>Basé</b>	Cocher cette case si l'appareil est basé sur votre aéroport.
-------------	--



<b>Abonné</b>	Cocher cette case si l'appareil fait l'objet d'un abonnement ou d'un forfait annuel d'atterrissages.
<b>MTOW</b>	La Masse Maximale au décollage (MTOW) doit être exprimée en <b>tonne(s)</b> .
<b>Sièges</b>	Saisir le nombre de sièges offerts. * Pour les appareils commerciaux, entrer le nombre de sièges pour les passagers à l'exception des sièges de l'équipage. * Pour les petits appareils d'aéroclub ou privés, entrer le nombre total de sièges à bord, y compris ceux du ou des pilotes.
<b>Charge offerte (kg)</b>	Elle est exprimée en <b>KG</b> et elle correspond au chargement de fret commercial et postal pouvant être mis à bord.
<b>Groupe AAC</b>	Pour les aéroports qui appliquent la modulation de la redevance d'atterrissage en fonction du groupe acoustique de l'appareil, sélectionner le dans cette liste. Il y a 5 groupes acoustiques et à chacun d'eux correspond un coefficient qui sera utilisé lors du calcul de la redevance d'atterrissage.
<b>Famille d'aéronef</b>	Sélectionner dans la liste déroulante.
<b>Moteurs</b>	Nombre de moteur(s) de l'appareil.
<b>Propulsion</b>	Sélectionner la dans la liste déroulante.
<b>Turbulence</b>	L = Low, M = Médium, H = High
<b>PNT</b>	Nombre de pilotes et mécaniciens navigants.
<b>PNC</b>	Nombre de stewards et hôtesses de l'air.
<b>Classe</b>	La classe d'aéronefs permet de grouper des aéronefs qui sont soumis à des tarifs spécifiques.

= FIN =

From:  
<https://oldwiki.embross-airport-services.com/> - **Documentation Embross (ex Edge Airport)**

Permanent link:  
<https://oldwiki.embross-airport-services.com/doku.php?id=guides:utilisation:aminvoicing:mouvements&rev=1535723928> 

Last update: **31/08/2018 15:58**

# Edge Airport France

## Airport Manager Solutions

**Phone: +33 553 801 366**

**Service commercial : [contact@edge-airport.com](mailto:contact@edge-airport.com)**

**Support technique : [support@edge-airport.com](mailto:support@edge-airport.com)**

**Edge Airport France SAS au capital de 150 000 €**

**RCS Bergerac 529 125 346 Les Lèches TVA : FR53529125346 / EORI : FR52912534600039**

**Tel : +33(0)553 801 366 [contact@edge-airport.com](mailto:contact@edge-airport.com) [www.edge-airport.com](http://www.edge-airport.com)**