

FiDS : FiDS Handler

Edge Airport France

Table des matières

- FiDS : FiDS Handler**
- Préambule**
- But
- Description de l'interface utilisateur
- Gérer les écrans**
- Sélectionner une zone d'affichage
- Changer l'état d'un écran
- Allumer un écran
- Allumer tous les écrans
- Redémarrer un écran
- Arrêter un écran
- Arrêter tous les écrans
- Piloter les écrans**
- Ouvrir le panneau de contrôle d'un écran
- Afficher du contenu sur un écran
- Pour un écran situé en zone : 1 - Bagage, 2 - Check In, 3 - Boarding
- Effacer la liste des vols sélectionnés
- Modifier l'ordre des vols sélectionnés
- Pour un écran situé dans les autres zones
- Afficher du contenu supplémentaire
- Afficher des images
- Afficher des messages
- Afficher des messages prédéfinis
- Afficher un message non prédéfini
- Remettre les paramètres d'origine
- Gérer les informations de vol**
- Afficher le statut d'un vol
- Afficher une annulation
- Afficher un enregistrement clôturé
- Afficher un vol dérouté
- Afficher un vol en approche
- Afficher un enregistrement terminé
- Afficher l'atterrissage d'un avion
- Afficher l'ouverture d'un pré enregistrement
- Afficher que l'avion est à l'heure
- Reporter un vol au lendemain sans changement d'horaire
- Afficher le retard d'un vol
- Modifier le statut d'un vol
- Avancer l'horaire d'un vol
- Changer l'heure d'enregistrement d'un vol
- Modifier l'heure d'un vol
- Modifier un horaire pour cause de retard
- Affecter une ressource à un vol
- Effacer les informations de vol
- Edge Airport France**

FiDS : FiDS Handler



Préambule

But

FiDS est l'abréviation de « Flight Information Display System » qui fait partie de la famille des systèmes opérationnels de la suite **Airport Manager**. L'application « FiDS_Handler » est une application permettant aux utilisateurs d'effectuer les tâches suivantes :

- Contrôler les écrans.
- Piloter les écrans.
- Gérer le statut des vols.

Description de l'interface utilisateur

L'interface utilisateur se présente comme le montre la figure ci-dessous :



Zone 1 : Raccourcis clavier

- F5 : Display List
- F6 : Flight List

Zone 2 :

- Display list = liste des écrans
- Display Flight = liste des vols
- Trace (historique des principaux évènements gérés par le programme)

Zone 3 :

- Copy into clipboard = Copier dans le presse papier
- Preview = Aperçu avant impression
- Print = Imprimer
- Settings = paramètres d'impression
- Design Report

Zone 4 : Barre verticale des zones d'affichage.

Zone 5 : Liste des écrans dans la zone d'affichage choisie.

Zone 6 : Bouton Aide

Gérer les écrans

- Cliquer sur Display List ou sur la touche F5 du clavier pour afficher la liste des écrans.

Sélectionner une zone d'affichage

- Cliquer sur l'onglet correspondant situé sur la barre verticale des zones d'affichage.



- Les écrans affectés à cette zone s'affichent sur la partie droite de l'écran.

Terminal	Ecran	Description	Area	Mode	HTML File	Flight 1
TD	101	Banque 01 Domestique	TD Check-in	Check-in	OK_allflights.htm	VT0439
TD	102	Banque 02 Domestique	TD Check-in	Check-in	OK_allflights.htm	VT0334
TD	103	Banque 03 Domestique	TD Check-in	Check-in	OK_allflights.htm	VT0334
TD	104	Banque 04 Domestique	TD Check-in	Check-in	OK_allflights.htm	VT0503
TD	105	Banque 05 Domestique	TD Check-in	Check-in	OK_allflights.htm	VT0402
TD	106	Banque 06 Domestique	TD Check-in	Check-in	OK_allflights.htm	VT0832

La liste des écrans affiche toujours le dernier mode d'affichage dans lequel ils étaient avant d'être éteints.

Changer l'état d'un écran

- Faire un clic droit sur l'écran concerné.
- Un menu contextuel s'affiche.



Allumer un écran

- Cliquer sur Start dans le menu contextuel.
 - L'écran s'allume au bout de quelques instants.

Allumer tous les écrans

- Cliquer sur Start all displays dans le menu contextuel.
 - TOUS les écrans de TOUTES les zones s'allument.

Redémarrer un écran

- Cliquer sur Reboot dans le menu contextuel.
 - L'écran va s'arrêter puis redémarrer automatiquement.

Arrêter un écran

- Cliquer sur ShutDown dans le menu contextuel.
 - L'écran va s'éteindre automatiquement au bout de quelques instants.

Arrêter tous les écrans

- Cliquer sur ShutDown all displays dans le menu contextuel.
 - TOUS les écrans de TOUTES les zones vont s'éteindre automatiquement au bout de quelques instants.

Piloter les écrans

Ouvrir le panneau de contrôle d'un écran

- Double cliquer sur l'écran à piloter pour ouvrir le panneau de contrôle.



Zone 1 : Mode d'affichage

Zone 2 : Modèle à utiliser

Zone 3 : Liste des vols

Zone 4 : Liste des vols sélectionnés

Zone 5 : Panneau de gestion des compléments d'affichage

Zone 6 : Répertoire d'images d'arrière-plan

Afficher du contenu sur un écran

Pour un écran situé en zone : 1 - Bagage, 2 - Check In, 3 - Boarding

- Cliquer sur la zone dans laquelle se trouve l'écran (zone 1).
- Un liseré bleu apparaît à gauche de la zone sélectionnée.
- Cliquer sur le modèle à afficher (zone 2).
- Double cliquer sur le vol concerné dans la liste des vols (zone 3).
- Il s'affiche automatiquement dans la liste des vols sélectionnés (zone 4).

Vous pouvez ajouter d'autres vols si nécessaire.

- Cliquer sur Ok ou appuyer sur la touche F8 du clavier pour valider.

Effacer la liste des vols sélectionnés

- Cliquer sur Flight Reset ou sur la touche F4 du clavier pour effacer la liste des vols sélectionnés.

Modifier l'ordre des vols sélectionnés

- Cliquer sur le vol sélectionné.
- Le déplacer tout en maintenant la pression sur le bouton gauche de la souris.
- Relâcher la souris quand le vol est à l'endroit voulu.



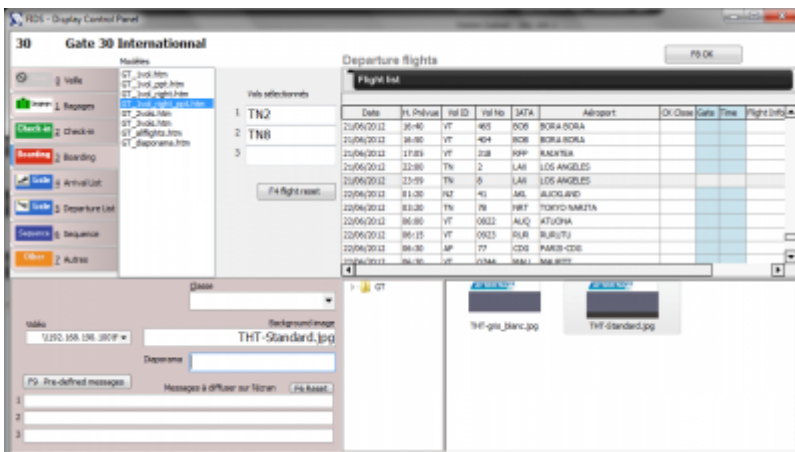
Pour un écran situé dans les autres zones

- Cliquer sur la zone dans laquelle se trouve l'écran (zone 1).
- Un liseré bleu apparaît à gauche de la zone sélectionnée.
- Cliquer sur le modèle à afficher (zone 2).
- Cliquer sur Ok ou appuyer sur la touche F8 du clavier pour valider.

Afficher du contenu supplémentaire

Afficher des images

- Cliquer sur le modèle à afficher (zone 2).



- Dans notre exemple, les images de fond disponibles s'affichent dans le dossier CK (zone 6).
- Double cliquer sur l'image à afficher.
- Elle se place dans Background Image.

- Cliquer sur Valider ou sur la touche F8 du clavier pour valider les changements.

Afficher des messages

Afficher des messages prédéfinis

- Cliquer sur le bouton Pre-defined messages ou sur la touche F9 du clavier.
 - La liste des messages prédéfinis s'ouvre dans une nouvelle fenêtre.



Sélectionner un message prédéfini

- Cliquer sur le message prédéfini.
- Cliquer sur Enregistrer ou appuyer sur la touche F8 du clavier.

Ajouter un nouveau message prédéfini

- Cliquer sur Ajouter ou sur la touche F2 du clavier
- Une nouvelle ligne s'ajoute au tableau.
- Remplir les différents champs.
- Cliquer sur Enregistrer ou appuyer sur la touche F8 du clavier.

Effacer un message prédéfini

- Cliquer sur le message à effacer.
- Cliquer sur Supprimer ou appuyer sur la touche F4 du clavier.
- Cliquer sur Enregistrer ou appuyer sur la touche F8 du clavier.

Afficher un message non prédéfini

Vous pouvez afficher de 1 à 3 messages non prédéfinis.

- Ecrire le message directement dans les zones 1 à 3 (à remplir dans cet ordre).
- Cliquer sur Enregistrer ou appuyer sur la touche F8 du clavier.

Remettre les paramètres d'origine

- Cliquer sur le bouton Reset ou sur la touche F6 du clavier.

- Cliquer sur Enregistrer ou appuyer sur la touche F8 du clavier.

Gérer les informations de vol

- Cliquer sur Flight List ou appuyer sur la touche F6 du clavier pour afficher la liste des vols (zone 1).

ID	Date locale	Niveau loc	mn	Flight_1	Vol No	Airport	OK open	OK Close	GT Open	Porte	Flight Information	h. locale	mn
D	06/02/2017	7	30	LR 125	125	LIBY LIBREVILLE	06:00	06:30				7	30
A	06/02/2017	8	00	NRG 301	301	LIBY LIBREVILLE	06:30	06:00				8	00
D	06/02/2017	8	20	NRG 302	302	LIBY LIBREVILLE	06:30	06:20				8	20
V	06/02/2017	9	20	LR 126	126	LIBY LIBREVILLE	06:50	07:20				9	20
A	06/02/2017	9	30	LR 127	127	LIBY LIBREVILLE	07:30	07:20				9	30
D	06/02/2017	10	00	HLU 01	01	GAR GAMBIA	08:30	08:00				10	00
A	06/02/2017	12	00	HLU 02	02	GAR GAMBIA	10:30	10:00				12	00
D	06/02/2017	13	30	HLU 03	03	GAR GAMBIA	12:00	11:30				13	30
A	06/02/2017	15	00	HLU 04	04	GAR GAMBIA	13:30	13:00				15	00
D	06/02/2017	16	00	NRG 303	303	LIBY LIBREVILLE	15:30	14:00				16	00
A	06/02/2017	17	00	NRG 305	305	LIBY LIBREVILLE	15:30	15:00				17	00
A	06/02/2017	17	15	LR 128	128	LIBY LIBREVILLE	15:40	15:15				17	15
D	06/02/2017	17	25	NRG 306	306	LIBY LIBREVILLE	16:00	15:25				17	25
A	06/02/2017	18	30	LR 311	311	LIBY LIBREVILLE	17:00	16:30				18	30
D	06/02/2017	17	30	LR 129	129	LIBY LIBREVILLE	18:00	18:20				17	30
D	06/02/2017	18	30	LR 312	312	LIBY LIBREVILLE	17:00	17:30				18	30
A	06/02/2017	19	00	LR 129	129	LIBY LIBREVILLE	18:20	17:00				19	00
D	06/02/2017	20	15	LR 124	124	LIBY LIBREVILLE	18:40	18:15				20	15
A	06/02/2017	20	30	LR 312	312	LIBY LIBREVILLE	18:50	18:20				20	30
D	06/02/2017	7	30	LR 129	129	LIBY LIBREVILLE	06:00	05:30				7	30
A	06/02/2017	8	00	NRG 301	301	LIBY LIBREVILLE	06:30	06:00				8	00
D	06/02/2017	8	20	NRG 302	302	LIBY LIBREVILLE	06:30	06:20				8	20
A	06/02/2017	9	20	LR 126	126	LIBY LIBREVILLE	07:00	07:20				9	20
D	06/02/2017	10	00	HLU 01	01	GAR GAMBIA	08:30	08:00				10	00
A	06/02/2017	12	00	HLU 02	02	GAR GAMBIA	10:30	10:00				12	00

- Faire un clic droit sur le vol concerné.
 - Un menu contextuel s'ouvre.

ID	Date locale	Niveau loc	mn	Flight_1	Vol No	Airport	OK open	OK Close	GT Open	Porte	Flight Information	h. locale	mn
D	06/02/2017	7	30	LR 125	125	LIBY LIBREVILLE	06:00	06:30				7	30
A	06/02/2017	8	00	NRG 301	301	LIBY LIBREVILLE	06:30	06:00				8	00
D	06/02/2017	8	20	NRG 302	302	LIBY LIBREVILLE	06:30	06:20				8	20
V	06/02/2017	9	20	LR 126	126	LIBY LIBREVILLE	06:50	07:20				9	20
D	06/02/2017	9	30	LR 127	127	LIBY LIBREVILLE	07:30	07:20				9	30
D	06/02/2017	10	00	HLU 01	01	GAR GAMBIA	08:30	08:00				10	00
A	06/02/2017	12	00	HLU 02	02	GAR GAMBIA	10:30	10:00				12	00
D	06/02/2017	13	30	HLU 03	03	GAR GAMBIA	12:00	11:30				13	30
A	06/02/2017	15	00	HLU 04	04	GAR GAMBIA	13:30	13:00				15	00
D	06/02/2017	16	00	NRG 303	303	LIBY LIBREVILLE	15:30	14:00				16	00
A	06/02/2017	17	00	NRG 305	305	LIBY LIBREVILLE	15:30	15:00				17	00
D	06/02/2017	17	15	LR 128	128	LIBY LIBREVILLE	15:40	15:15				17	15
D	06/02/2017	17	25	NRG 306	306	LIBY LIBREVILLE	16:00	15:25				17	25
A	06/02/2017	18	30	LR 311	311	LIBY LIBREVILLE	17:00	16:30				18	30
D	06/02/2017	17	30	LR 129	129	LIBY LIBREVILLE	18:00	17:30				17	30

- Cliquer sur Ajouter information de vol.
 - Un menu contenant les tâches effectuelles s'ouvre.

Liste des choix possibles

- Annulé
- Avancé à :HR
- Clôturé
- Début de l'enregistrement à :HDE
- Dérouté
- En approche
- Enregistrement fermé
- Estimé à :HR
- Posé
- Pré enregistrement
- Prévu à l'heure
- Reporté à demain
- Retardé
- Retardé à :HR

Cliquez 2 fois sur l'enregistrement à sélectionner.

Afficher le statut d'un vol

Afficher une annulation

- Double cliquer sur Annulé dans le menu contextuel.

Afficher un enregistrement clôturé

- Double cliquer sur Clôturé.

Afficher un vol dérouté

- Double cliquer sur Dérouté.

Afficher un vol en approche

- Double cliquer sur En approche.

Afficher un enregistrement terminé

- Double cliquer sur Enregistrement fermé.

Afficher l'atterrissage d'un avion

- Double cliquer sur Posé.

Afficher l'ouverture d'un pré enregistrement

- Double cliquer sur Pré enregistrement.

Afficher que l'avion est à l'heure

- Double cliquer sur Prévu à l'heure.

Reporter un vol au lendemain sans changement d'horaire

- Double cliquer sur Reporté à demain.

Afficher le retard d'un vol

- Double cliquer sur Retardé.

Modifier le statut d'un vol

Avancer l'horaire d'un vol

- Double cliquer sur Avancé à ::HR.
 - Un menu s'ouvre vous demandant d'entrer le nouvel horaire.



- Entrer la nouvelle heure sous le format hh :mm
- Cliquer sur OK pour valider.

Changer l'heure d'enregistrement d'un vol

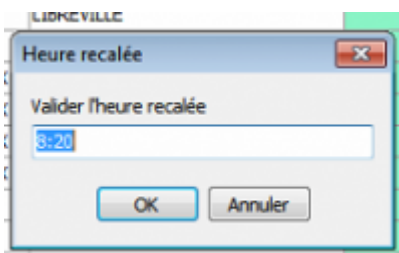
- Double cliquer sur Début de l'enregistrement à ::HDE.
 - Un menu s'ouvre vous demandant d'entrer le nouvel horaire.



- Entrer la nouvelle heure sous le format hh :mm
- Cliquer sur OK pour valider.

Modifier l'heure d'un vol

- Double cliquer sur Estimé à ::HR.
 - Un menu s'ouvre vous demandant d'entrer le nouvel horaire.



- Entrer la nouvelle heure sous le format hh :mm
- Cliquer sur OK pour valider

Modifier un horaire pour cause de retard

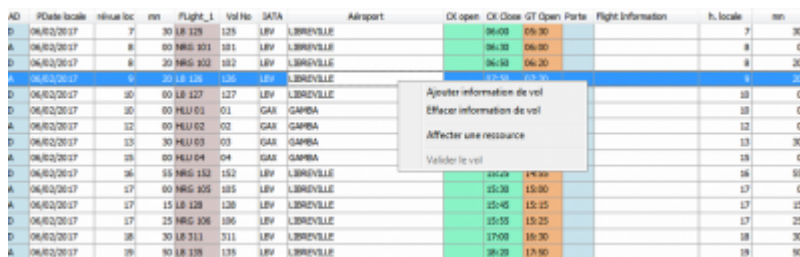
- Double cliquer sur Retardé à : :HR
 - Un menu s'ouvre vous demandant d'entrer le nouvel horaire (heure recalée).



- Entrer la nouvelle heure sous le format hh :mm
- Cliquer sur OK pour valider

Affecter une ressource à un vol

- Faire un clic droit sur le vol concerné.
 - Un menu contextuel s'ouvre.



AD	PDate locale	niveau loc	mn	Flight_L	Vol No	DATA	Airport	OK open	OK Close	GT Open	Porte	Flight Information	h, locale	mn
D	06/02/2017	7	30	LR 129	129	LEV	LIBREVILLE	06:00	05:30				7	30
A	06/02/2017	8	80	MRS 301	301	LEV	LIBREVILLE	06:30	06:00				8	0
D	06/02/2017	8	30	MRS 302	302	LEV	LIBREVILLE	06:30	06:20				8	30
A	06/02/2017	9	30	LR 126	126	LEV	LIBREVILLE	07:30	07:00				9	30
D	06/02/2017	10	80	LR 127	127	LEV	LIBREVILLE						10	0
D	06/02/2017	10	80	PLU 01	01	GAR	GAMBIA						10	0
A	06/02/2017	12	80	PLU 02	02	GAR	GAMBIA						12	0
D	06/02/2017	13	30	PLU 03	03	GAR	GAMBIA						13	30
A	06/02/2017	15	80	PLU 04	04	GAR	GAMBIA						15	0
D	06/02/2017	16	15	MRS 132	132	LEV	LIBREVILLE	06:00	17:00				16	55
A	06/02/2017	17	80	MRS 305	305	LEV	LIBREVILLE	15:30	15:00				17	0
A	06/02/2017	17	15	LR 128	128	LEV	LIBREVILLE	15:45	15:15				17	15
D	06/02/2017	17	25	MRS 306	306	LEV	LIBREVILLE	15:55	15:25				17	25
D	06/02/2017	18	30	LR 311	311	LEV	LIBREVILLE	17:00	16:30				18	30
A	06/02/2017	19	90	LR 129	129	LEV	LIBREVILLE	18:30	17:50				19	50

- Cliquer sur Affecter une ressource.
- La fenêtre Affectation des ressources s'ouvre.



- Compléter les ressources.

- Cliquer sur Enregistrer ou appuyer sur la touche F8 du clavier pour valider.

Effacer les informations de vol

- Faire un clic droit sur le vol concerné.
 - Un menu contextuel s'ouvre.

AD	Flotte locale	situat loc	ms	Flight_L	Vol No	SATA	Aéroport	Cl open	Cl Close	Cl Open	Cl Close	Flight information	h. locale	mn
D	06/02/2017	7	30	MRG 125	125	LEV	LIBREVILLE	06:00	06:30				7	30
A	06/02/2017	8	30	MRG 121	121	LEV	LIBREVILLE	06:30	06:00				8	0
D	06/02/2017	8	30	MRG 123	123	LEV	LIBREVILLE	06:30	06:30				8	30
D	06/02/2017	6	30	MRG 126	126	LEV	LIBREVILLE	06:30	06:30				6	30
D	06/02/2017	30	30	MRG 127	127	LEV	LIBREVILLE						30	0
D	06/02/2017	30	30	MRG 01	01	GAR	GAMBIA						30	0
A	06/02/2017	32	30	MRG 02	02	GAR	GAMBIA						32	0
D	06/02/2017	33	30	MRG 03	03	GAR	GAMBIA						33	30
A	06/02/2017	38	30	MRG 04	04	GAR	GAMBIA						38	0
D	06/02/2017	36	30	MRG 152	152	LEV	LIBREVILLE	06:30	06:30				36	30
A	06/02/2017	37	30	MRG 155	155	LEV	LIBREVILLE	05:30	15:00				37	0
A	06/02/2017	37	15	MRG 138	138	LEV	LIBREVILLE	05:40	15:25				37	25
D	06/02/2017	37	30	MRG 136	136	LEV	LIBREVILLE	05:55	15:25				37	25
D	06/02/2017	38	30	MRG 311	311	LEV	LIBREVILLE	17:00	16:30				38	30
A	06/02/2017	39	30	MRG 135	135	LEV	LIBREVILLE	06:30	15:30				39	30

Ajouter information de vol

Effacer information de vol

Affecter une ressource

Valider le vol

1. Cliquer sur Effacer information de vol.

From: <https://oldwiki.embross-airport-services.com/> - **Documentation Embross (ex Edge Airport)**

Permanent link: <https://oldwiki.embross-airport-services.com/doku.php?id=guides:utilisation:fidspage:fidshandler&rev=1505210324>

Last update: **12/09/2017 11:58**

Edge Airport France

Airport Manager Solutions

Phone: +33 553 801 366

Service commercial : contact@edge-airport.com

Support technique : support@edge-airport.com

Edge Airport France SAS au capital de 150 000 €

RCS Bergerac 529 125 346 Les Lèches TVA : FR53529125346 / EORI : FR52912534600039

Tel : +33(0)553 801 366 contact@edge-airport.com www.edge-airport.com