

FiDS : FiDS Handler

Edge Airport France

Table des matières

FiDS : FiDS Handler
Préambule
But
Description de l'interface utilisateur
Gérer les écrans
Sélectionner une zone d'affichage
Changer l'état d'un écran
Allumer un écran
Allumer tous les écrans
Redémarrer un écran
Arrêter un écran
Arrêter tous les écrans
Piloter les écrans
Ouvrir le panneau de contrôle d'un écran
Afficher du contenu sur un écran
Pour un écran situé en zone : 1 - Bagage, 2 - Check In, 3 - Boarding
Effacer la liste des vols sélectionnés
Modifier l'ordre des vols sélectionnés
Pour un écran situé dans les autres zones
Afficher du contenu supplémentaire
Afficher des images
Afficher des messages
Afficher des messages prédéfinis
Afficher un message non prédéfini
Remettre les paramètres d'origine
Gérer les informations de vol
Afficher le statut d'un vol
Afficher une annulation
Afficher un enregistrement clôturé
Afficher un vol dérouté
Afficher un vol en approche
Afficher un enregistrement terminé
Afficher l'atterrissage d'un avion
Afficher l'ouverture d'un pré enregistrement
Afficher que l'avion est à l'heure
Reporter un vol au lendemain sans changement d'horaire
Afficher le retard d'un vol
Modifier le statut d'un vol
Avancer l'horaire d'un vol
Changer l'heure d'enregistrement d'un vol
Modifier l'heure d'un vol
Modifier un horaire pour cause de retard
Affecter une ressource à un vol
Effacer les informations de vol
Edge Airport France

FiDS : FiDS Handler



Préambule

But

FiDS est l'abréviation de « Flight Information Display System » qui fait partie de la famille des systèmes opérationnels de la suite **Airport Manager**. L'application « FiDS_Handler » est une application permettant aux utilisateurs d'effectuer les tâches suivantes :

- Contrôler les écrans.
- Piloter les écrans.
- Gérer le statut des vols.

Description de l'interface utilisateur

L'interface utilisateur se présente comme le montre la figure ci-dessous :



Zone 1 : Raccourcis clavier

- F5 : Display List
- F6 : Flight List

Zone 2 :

- Display list = liste des écrans
- Display Flight = liste des vols
- Trace (historique des principaux évènements gérés par le programme)

Zone 3 :

- Copy into clipboard = Copier dans le presse papier
- Preview = Aperçu avant impression
- Print = Imprimer
- Settings = paramètres d'impression
- Design Report

Zone 4 : Barre verticale des zones d'affichage.

Zone 5 : Liste des écrans dans la zone d'affichage choisie.

Zone 6 : Bouton Aide

Gérer les écrans

- Cliquer sur Display List ou sur la touche F5 du clavier pour afficher la liste des écrans.

Sélectionner une zone d'affichage

- Cliquer sur l'onglet correspondant situé sur la barre verticale des zones d'affichage.



- Les écrans affectés à cette zone s'affichent sur la partie droite de l'écran.

Terminal	Ecran	Description	Area	Mode	HTML File	Flight 1
TD	101	Banque 01 Domestique	TD Check-in	Check-in	OK_allflights.htm	VT0439
TD	102	Banque 02 Domestique	TD Check-in	Check-in	OK_allflights.htm	VT0334
TD	103	Banque 03 Domestique	TD Check-in	Check-in	OK_allflights.htm	VT0334
TD	104	Banque 04 Domestique	TD Check-in	Check-in	OK_allflights.htm	VT0503
TD	105	Banque 05 Domestique	TD Check-in	Check-in	OK_allflights.htm	VT0402
TD	106	Banque 06 Domestique	TD Check-in	Check-in	OK_allflights.htm	VT0832

La liste des écrans affiche toujours le dernier mode d'affichage dans lequel ils étaient avant d'être éteints.

Changer l'état d'un écran

- Faire un clic droit sur l'écran concerné.
- Un menu contextuel s'affiche.



Allumer un écran

- Cliquer sur Start dans le menu contextuel.
 - L'écran s'allume au bout de quelques instants.

Allumer tous les écrans

- Cliquer sur Start all displays dans le menu contextuel.
 - TOUS les écrans de TOUTES les zones s'allument.

Redémarrer un écran

- Cliquer sur Reboot dans le menu contextuel.
 - L'écran va s'arrêter puis redémarrer automatiquement.

Arrêter un écran

- Cliquer sur ShutDown dans le menu contextuel.
 - L'écran va s'éteindre automatiquement au bout de quelques instants.

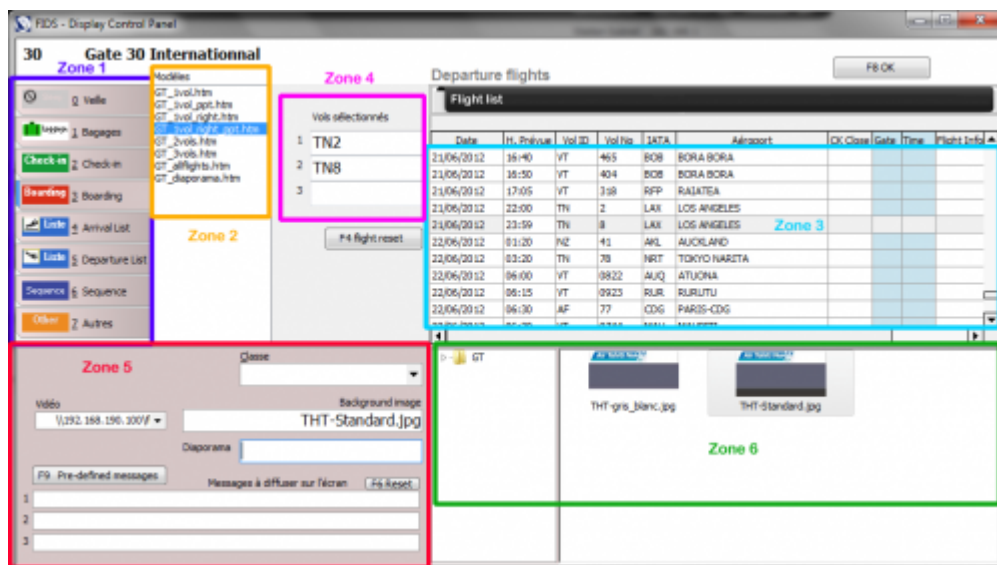
Arrêter tous les écrans

- Cliquer sur ShutDown all displays dans le menu contextuel.
 - TOUS les écrans de TOUTES les zones vont s'éteindre automatiquement au bout de quelques instants.

Piloter les écrans

Ouvrir le panneau de contrôle d'un écran

- Double cliquer sur l'écran à piloter pour ouvrir le panneau de contrôle.



Zone 1 : Mode d'affichage

Zone 2 : Modèle à utiliser

Zone 3 : Liste des vols

Zone 4 : Liste des vols sélectionnés

Zone 5 : Panneau de gestion des compléments d'affichage

Zone 6 : Répertoire d'images d'arrière-plan

Afficher du contenu sur un écran

Pour un écran situé en zone : 1 - Bagage, 2 - Check In, 3 - Boarding

- Cliquer sur la zone dans laquelle se trouve l'écran (zone 1).
- Un liseré bleu apparaît à gauche de la zone sélectionnée.
- Cliquer sur le modèle à afficher (zone 2).
- Double cliquer sur le vol concerné dans la liste des vols (zone 3).
- Il s'affiche automatiquement dans la liste des vols sélectionnés (zone 4).

Vous pouvez ajouter d'autres vols si nécessaire.

- Cliquer sur Ok ou appuyer sur la touche F8 du clavier pour valider.

Effacer la liste des vols sélectionnés

- Cliquer sur Flight Reset ou sur la touche F4 du clavier pour effacer la liste des vols sélectionnés.

Modifier l'ordre des vols sélectionnés

- Cliquer sur le vol sélectionné.
- Le déplacer tout en maintenant la pression sur le bouton gauche de la souris.
- Relâcher la souris quand le vol est à l'endroit voulu.



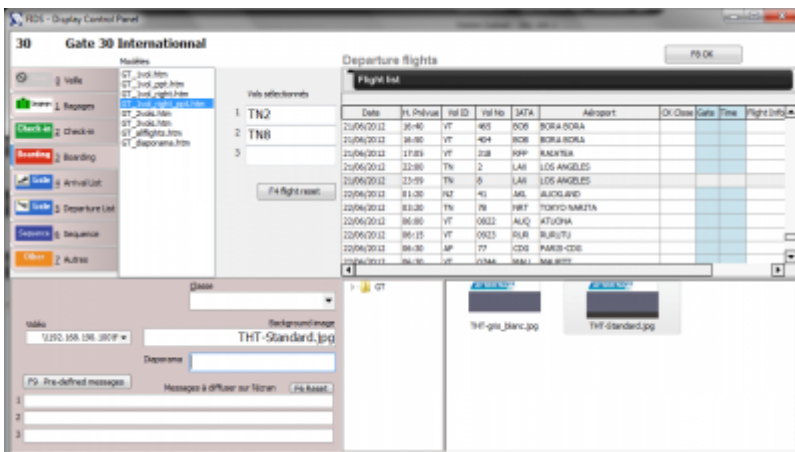
Pour un écran situé dans les autres zones

- Cliquer sur la zone dans laquelle se trouve l'écran (zone 1).
- Un liseré bleu apparaît à gauche de la zone sélectionnée.
- Cliquer sur le modèle à afficher (zone 2).
- Cliquer sur Ok ou appuyer sur la touche F8 du clavier pour valider.

Afficher du contenu supplémentaire

Afficher des images

- Cliquer sur le modèle à afficher (zone 2).



- Dans notre exemple, les images de fond disponibles s'affichent dans le dossier CK (zone 6).
- Double cliquer sur l'image à afficher.
- Elle se place dans Background Image.

- Cliquer sur Valider ou sur la touche F8 du clavier pour valider les changements.

Afficher des messages

Afficher des messages prédéfinis

- Cliquer sur le bouton Pre-defined messages ou sur la touche F9 du clavier.
 - La liste des messages prédéfinis s'ouvre dans une nouvelle fenêtre.



Sélectionner un message prédéfini

- Cliquer sur le message prédéfini.
- Cliquer sur Enregistrer ou appuyer sur la touche F8 du clavier.

Ajouter un nouveau message prédéfini

- Cliquer sur Ajouter ou sur la touche F2 du clavier
- Une nouvelle ligne s'ajoute au tableau.
- Remplir les différents champs.
- Cliquer sur Enregistrer ou appuyer sur la touche F8 du clavier.

Effacer un message prédéfini

- Cliquer sur le message à effacer.
- Cliquer sur Supprimer ou appuyer sur la touche F4 du clavier.
- Cliquer sur Enregistrer ou appuyer sur la touche F8 du clavier.

Afficher un message non prédéfini

Vous pouvez afficher de 1 à 3 messages non prédéfinis.

- Ecrire le message directement dans les zones 1 à 3 (à remplir dans cet ordre).
- Cliquer sur Enregistrer ou appuyer sur la touche F8 du clavier.

Remettre les paramètres d'origine

- Cliquer sur le bouton Reset ou sur la touche F6 du clavier.

- Cliquer sur Enregistrer ou appuyer sur la touche F8 du clavier.

Gérer les informations de vol

- Cliquer sur Flight List ou appuyer sur la touche F6 du clavier pour afficher la liste des vols (zone 1).

ID	Date locale	Niveau loc	mn	Flight_1	Vol No	Airport	OK open	OK Close	GT Open	Porte	Flight Information	h. locale	mn
D	06/02/2017	7	30	LR 125	125	LIBY LIBREVILLE	06:00	06:30				7	30
A	06/02/2017	8	00	NRG 301	301	LIBY LIBREVILLE	06:30	06:00				8	00
D	06/02/2017	8	20	NRG 302	302	LIBY LIBREVILLE	06:30	06:20				8	20
V	06/02/2017	9	20	LR 126	126	LIBY LIBREVILLE	06:50	07:00				9	20
A	06/02/2017	9	30	LR 126	126	LIBY LIBREVILLE	07:00	07:20				9	30
D	06/02/2017	10	00	LR 127	127	LIBY LIBREVILLE	08:30	08:00				10	00
D	06/02/2017	10	00	HLU 01	01	GAR GAMBIA	08:30	08:00				10	00
A	06/02/2017	12	00	HLU 02	02	GAR GAMBIA	10:20	10:00				12	00
D	06/02/2017	13	30	HLU 03	03	GAR GAMBIA	12:00	11:30				13	30
A	06/02/2017	15	00	HLU 04	04	GAR GAMBIA	13:30	13:00				15	00
D	06/02/2017	16	00	NRG 303	303	LIBY LIBREVILLE	15:20	14:00				16	00
A	06/02/2017	17	00	NRG 305	305	LIBY LIBREVILLE	15:30	15:00				17	00
A	06/02/2017	17	15	LR 128	128	LIBY LIBREVILLE	15:40	15:20				17	15
D	06/02/2017	17	25	NRG 306	306	LIBY LIBREVILLE	16:00	15:20				17	25
D	06/02/2017	18	30	LR 129	129	LIBY LIBREVILLE	17:00	16:30				18	30
A	06/02/2017	19	00	LR 129	129	LIBY LIBREVILLE	18:20	17:30				19	00
D	06/02/2017	20	15	LR 129	129	LIBY LIBREVILLE	18:40	18:15				20	15
A	06/02/2017	20	30	LR 132	132	LIBY LIBREVILLE	19:20	19:20				20	30
D	06/02/2017	21	00	LR 129	129	LIBY LIBREVILLE	06:00	05:30				21	00
A	06/02/2017	8	00	NRG 301	301	LIBY LIBREVILLE	06:30	06:00				8	00
D	06/02/2017	8	20	NRG 302	302	LIBY LIBREVILLE	06:30	06:20				8	20
A	06/02/2017	9	20	LR 126	126	LIBY LIBREVILLE	07:00	07:20				9	20
D	06/02/2017	10	00	LR 127	127	LIBY LIBREVILLE	08:30	08:00				10	00
A	06/02/2017	12	00	HLU 02	02	GAR GAMBIA	10:20	10:00				12	00

- Faire un clic droit sur le vol concerné.
 - Un menu contextuel s'ouvre.

ID	Date locale	Niveau loc	mn	Flight_1	Vol No	Airport	OK open	OK Close	GT Open	Porte	Flight Information	h. locale	mn
D	06/02/2017	7	30	LR 125	125	LIBY LIBREVILLE	06:00	06:30				7	30
A	06/02/2017	8	00	NRG 301	301	LIBY LIBREVILLE	06:30	06:00				8	00
D	06/02/2017	8	20	NRG 302	302	LIBY LIBREVILLE	06:30	06:20				8	20
V	06/02/2017	9	20	LR 126	126	LIBY LIBREVILLE	06:50	07:00				9	20
D	06/02/2017	10	00	LR 127	127	LIBY LIBREVILLE	08:30	08:00				10	00
A	06/02/2017	12	00	HLU 02	02	GAR GAMBIA	10:20	10:00				12	00
D	06/02/2017	13	30	HLU 03	03	GAR GAMBIA	12:00	11:30				13	30
A	06/02/2017	15	00	HLU 04	04	GAR GAMBIA	13:30	13:00				15	00
D	06/02/2017	16	00	NRG 303	303	LIBY LIBREVILLE	15:20	14:00				16	00
A	06/02/2017	17	00	NRG 305	305	LIBY LIBREVILLE	15:30	15:00				17	00
D	06/02/2017	17	15	LR 128	128	LIBY LIBREVILLE	15:40	15:20				17	15
D	06/02/2017	17	25	NRG 306	306	LIBY LIBREVILLE	16:00	15:20				17	25
D	06/02/2017	18	30	LR 131	131	LIBY LIBREVILLE	17:00	16:30				18	30
A	06/02/2017	19	00	LR 129	129	LIBY LIBREVILLE	18:20	17:30				19	00

- Cliquer sur Ajouter information de vol.
 - Un menu contenant les tâches effectuelles s'ouvre.

Liste des choix possibles

- Annulé
- Avancé à :HR
- Clôturé
- Début de l'enregistrement à :HDE
- Dérouté
- En approche
- Enregistrement fermé
- Estimé à :HR
- Posé
- Pré enregistrement
- Prévu à l'heure
- Reporté à demain
- Retardé
- Retardé à :HR

Cliquez 2 fois sur l'enregistrement à sélectionner.

Afficher le statut d'un vol

Afficher une annulation

- Double cliquer sur Annulé dans le menu contextuel.

Afficher un enregistrement clôturé

- Double cliquer sur Clôturé.

Afficher un vol dérouté

- Double cliquer sur Dérouté.

Afficher un vol en approche

- Double cliquer sur En approche.

Afficher un enregistrement terminé

- Double cliquer sur Enregistrement fermé.

Afficher l'atterrissage d'un avion

- Double cliquer sur Posé.

Afficher l'ouverture d'un pré enregistrement

- Double cliquer sur Pré enregistrement.

Afficher que l'avion est à l'heure

- Double cliquer sur Prévu à l'heure.

Reporter un vol au lendemain sans changement d'horaire

- Double cliquer sur Reporté à demain.

Afficher le retard d'un vol

- Double cliquer sur Retardé.

Modifier le statut d'un vol

Avancer l'horaire d'un vol

- Double cliquer sur Avancé à ::HR.
 - Un menu s'ouvre vous demandant d'entrer le nouvel horaire.



- Entrer la nouvelle heure sous le format hh :mm
- Cliquer sur OK pour valider.

Changer l'heure d'enregistrement d'un vol

- Double cliquer sur Début de l'enregistrement à ::HDE.
 - Un menu s'ouvre vous demandant d'entrer le nouvel horaire.



- Entrer la nouvelle heure sous le format hh :mm
- Cliquer sur OK pour valider.

Modifier l'heure d'un vol

- Double cliquer sur Estimé à ::HR.
 - Un menu s'ouvre vous demandant d'entrer le nouvel horaire.



- Entrer la nouvelle heure sous le format hh :mm
- Cliquer sur OK pour valider

Modifier un horaire pour cause de retard

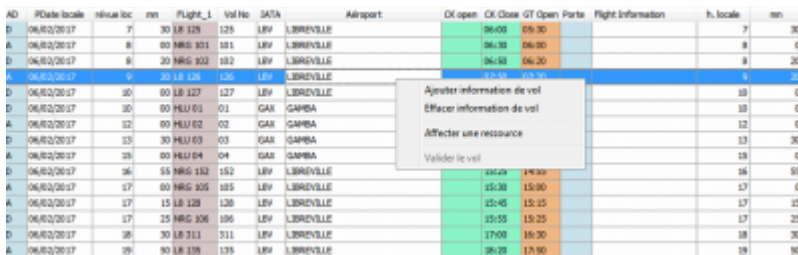
- Double cliquer sur Retardé à : :HR
 - Un menu s'ouvre vous demandant d'entrer le nouvel horaire (heure recalée).



- Entrer la nouvelle heure sous le format hh :mm
- Cliquer sur OK pour valider

Affecter une ressource à un vol

- Faire un clic droit sur le vol concerné.
 - Un menu contextuel s'ouvre.



The image shows a screenshot of a flight schedule table. The table has columns for AD, PDate locale, niveau loc, mn, Flight_L, Vol No, DATA, Aéroport, OK open, OK Close, GT Open, Porte, Flight Information, h, locale, and mn. A context menu is open over the row with Flight_L '126' and Vol No '126'. The context menu options are: "Ajouter information de vol", "Effacer information de vol", "Affecter une ressource", and "Valider le vol".

AD	PDate locale	niveau loc	mn	Flight_L	Vol No	DATA	Aéroport	OK open	OK Close	GT Open	Porte	Flight Information	h, locale	mn
D	06/02/2017	7	30	18 123	123	LEV	LIBREVILLE	06:00	05:30				7	30
A	06/02/2017	8	80	MRG 301	301	LEV	LIBREVILLE	06:30	06:00				8	0
D	06/02/2017	8	30	MRG 302	302	LEV	LIBREVILLE	06:30	06:20				8	20
A	06/02/2017	9	30	18 126	126	LEV	LIBREVILLE	07:30	07:00				9	30
D	06/02/2017	10	80	18 127	127	LEV	LIBREVILLE						10	0
D	06/02/2017	10	80	PLU 01	01	GAR	GAMBIA						10	0
A	06/02/2017	12	80	PLU 02	02	GAR	GAMBIA						12	0
D	06/02/2017	13	30	PLU 03	03	GAR	GAMBIA						13	30
A	06/02/2017	15	80	PLU 04	04	GAR	GAMBIA						15	0
D	06/02/2017	16	15	MRG 132	132	LEV	LIBREVILLE	06:00	17:00				16	00
A	06/02/2017	17	80	MRG 305	305	LEV	LIBREVILLE	15:30	15:00				17	0
A	06/02/2017	17	15	18 128	128	LEV	LIBREVILLE	15:45	15:15				17	15
D	06/02/2017	17	25	MRG 306	306	LEV	LIBREVILLE	15:55	15:25				17	25
D	06/02/2017	18	30	18 311	311	LEV	LIBREVILLE	17:00	16:30				18	30
A	06/02/2017	19	90	18 319	319	LEV	LIBREVILLE	18:35	17:50				19	00

- Cliquer sur Affecter une ressource.
- La fenêtre Affectation des ressources s'ouvre.



- Compléter les ressources.

- Cliquer sur Enregistrer ou appuyer sur la touche F8 du clavier pour valider.

Effacer les informations de vol

- Faire un clic droit sur le vol concerné.
 - Un menu contextuel s'ouvre.

AD	Flain locale	situat loc	ms	Flight_L	Vol No	SATA	Aéroport	Cl open	Cl Close	Cl Open	Cl Close	Flight information	h. locale	mn
D	06/02/2017	7	30	MRG 125	125	LEV	LIBREVILLE		06:00	06:30			7	30
A	06/02/2017	8	30	MRG 121	121	LEV	LIBREVILLE		06:30	06:00			8	0
D	06/02/2017	8	30	MRG 123	123	LEV	LIBREVILLE		06:30	06:20			8	30
D	06/02/2017	6	30	MRG 126	126	LEV	LIBREVILLE		06:30	06:20			6	30
D	06/02/2017	30	30	MRG 127	127	LEV	LIBREVILLE						30	0
D	06/02/2017	30	30	MRG 01	01	GAR	GAMBIA						30	0
A	06/02/2017	32	30	MRG 02	02	GAR	GAMBIA						32	0
D	06/02/2017	33	30	MRG 03	03	GAR	GAMBIA						33	30
A	06/02/2017	33	30	MRG 04	04	GAR	GAMBIA						33	0
D	06/02/2017	36	30	MRG 152	152	LEV	LIBREVILLE		06:30	06:00			36	30
A	06/02/2017	37	30	MRG 155	155	LEV	LIBREVILLE		05:30	15:00			37	0
A	06/02/2017	37	15	MRG 138	138	LEV	LIBREVILLE		05:40	15:25			37	25
D	06/02/2017	37	30	MRG 136	136	LEV	LIBREVILLE		05:55	15:25			37	25
D	06/02/2017	38	30	MRG 311	311	LEV	LIBREVILLE		17:00	16:30			38	30
A	06/02/2017	39	30	MRG 135	135	LEV	LIBREVILLE		06:20	15:50			39	30

- Cliquer sur Effacer information de vol.

From:

<https://oldwiki.embross-airport-services.com/> - **Documentation Embross (ex Edge Airport)**

Permanent link:

<https://oldwiki.embross-airport-services.com/doku.php?id=guides:utilisation:fidspage:fidshandler&rev=1505210745>

Last update: **12/09/2017 12:05**

Edge Airport France

Airport Manager Solutions

Phone: +33 553 801 366

Service commercial : contact@edge-airport.com

Support technique : support@edge-airport.com

Edge Airport France SAS au capital de 150 000 €

RCS Bergerac 529 125 346 Les Lèches TVA : FR53529125346 / EORI : FR52912534600039

Tel : +33(0)553 801 366 contact@edge-airport.com www.edge-airport.com