

# Edge Airport France





# Table des matières

<b>Cupp-T : Guide d'installation</b>	.....
<b>Airport Manager Cupp-T</b>	.....
<b>Généralités</b>	.....
Définitions	.....
Profils	.....
Profil administrateur	.....
Profil utilisateur	.....
Nommer les stations de travail	.....
<b>Installer Cupp-T</b>	.....
Pré-requis	.....
Installation du client	.....
Installation du serveur local	.....
<b>Présentation de l'interface Cupp-T</b>	.....
Demander de l'aide	.....
Description des zones de la page d'accueil	.....
Statut de la plateforme	.....
Onglet des options d'affichage	.....
Périphériques en service	.....
<b>S'authentifier</b>	.....
S'authentifier la première fois	.....
Changer le mot de passe (password) lors de la première connexion	.....
<b>Utiliser le module CLI (Command Line Interpreter)</b>	.....
<b>Lier une application et un operator</b>	.....
Créer une application	.....
Créer un operator	.....
Lier l'application à l'operator	.....
<b>Renseigner l'EIS (Environnement Integration System)</b>	.....
Ajouter de nouvelles variables	.....
Utiliser les variables	.....
Faire un test de chargement	.....
<b>Renseigner le DIS (DCS Integration System)</b>	.....
Définir des variables	.....
Ajouter une station dans le DIS	.....
<b>Ajouter un périphérique</b>	.....
Ajouter un périphérique à un socket	.....
Configurer un port	.....
<b>Lancer l'application</b>	.....
<b>Valider le fonctionnement de la plateforme Cupp-T</b>	.....
<b>Synthèse</b>	.....
<b>Annexe</b>	.....
Les zones de l'aéroport	.....
Coder les périphériques	.....
<b>Glossaire</b>	.....
<b>Edge Airport France</b>	.....



# Cupp-T : Guide d'installation



## Airport Manager Cupp-T

**Airport Manager Cupp-T** permet aux applications des compagnies aériennes et des autres opérateurs de partager les mêmes stations de travail et périphériques.

Chaque opérateur dispose de ressources disques pour stocker ses données et la plateforme offre différentes interfaces permettant de partager les périphériques (imprimantes, lecteurs de carte d'embarquement, lecteurs de passeport, ...).

Cupp-T optimise les ressources informatiques de l'aéroport. Il peut être déployé sur toutes les stations de travail connectées au réseau local.

**Airport Manager Cupp-T** fournit une plate-forme performante permettant aux compagnies aériennes et autres opérateurs de lancer leurs propres applications :

- DCS (Departure Control System) des compagnies aériennes,
- Gestion intégrée (ERP) comme **Airport Manager Invoicing** pour la facturation et les statistiques aéroportuaires,
- **Local-Departure Control System** comme **Airport Manager L-DCS**.
- Back office.

## Généralités

### Définitions

**Application externe** : terme générique désignant les applications des opérateurs.

Les applications externes appartiennent à l'une des 2 catégories suivantes :

DCS :	<b>D</b> eparture <b>C</b> ontrol <b>S</b> ystem
ERP :	<b>E</b> nterprise <b>R</b> essource <b>P</b> lanning (logiciel de gestion intégré).

**Common Use** : toute plate-forme qui permet de partager ses ressources avec différentes applications. « Cupp-T » est une plate-forme dite « Common Use ».

**CUPPS (Common Use Passenger Processing System)** : cette nouvelle norme, définie par IATA, a pour but de standardiser les plateformes des différents éditeurs de logiciels. C'est le successeur de l'ancien système CUTE (Common Use Terminal Equipment).

**CuppT (Common Use Passenger Processing Technology)** : ce système a été développé selon la

recommandation 1797 relative à IATA / CUPPS.

Dans l'industrie informatique, il y a beaucoup d'expressions pour définir l'authentification d'un utilisateur. Afin d'utiliser un vocabulaire commun, IATA recommande l'usage des termes suivants :

<b>Login :</b>	L'utilisateur se connecte à la station de travail.
<b>Logout :</b>	L'utilisateur se déconnecte de la station de travail.
<b>Logon :</b>	L'utilisateur s'identifie (logon) pour lancer une application.
<b>Logoff :</b>	L'utilisateur quitte son application.

La plate-forme est accessible à différents opérateurs :

<b>Supplier :</b>	c'est l'éditeur de logiciels qui a créé la plateforme.
<b>Provider :</b>	c'est le gestionnaire de l'aéroport qui a acquis la plateforme auprès d'un « Supplier » et qui la met à la disposition de la communauté des opérateurs.
<b>Operator :</b>	c'est la compagnie aérienne ou tout autre opérateur qui utilise ses propres applications. Chaque « Operator » est identifié par un code unique (OPR). Pour les compagnies aériennes nous utilisons leur trigramme.

## Profils

Tout utilisateur est attaché à profil. Il y a des profils « Administrateurs » et des profils « Utilisateurs ».

### Profil administrateur

La plate-forme reconnaît 3 profils d'administrateurs :

<b>SAdmin :</b>	Ce profil d'administrateur est réservé aux ingénieurs qui font partie de l'équipe développement de l'éditeur du logiciel nommé le « <b>Supplier</b> ». <i>Le « SAdmin » accède sans restriction à l'administration des serveurs, de la plate-forme et des stations de travail.</i>
<b>PAdmin :</b>	Ce profil est réservé aux administrateurs du site, les informaticiens du gestionnaire de l'aéroport, le « <b>Provider</b> ». <i>Le « PAdmin » peut configurer la plate-forme et les stations de travail.</i>
<b>OAdmin :</b>	L'ajout d'un opérateur - compagnie aérienne ou tout autre opérateur économique qui souhaite utiliser ses propres applications sur la plate-forme « Cupp-T » - entraîne automatiquement la création d'un compte Administrateur « OAdmin » qui peut alors administrer et configurer son espace privé sur la plate-forme. <i>Un « OAdmin » peut créer d'autres administrateurs et gérer les utilisateurs. Il peut aussi ajouter des applications, les configurer et installer les mises à jour.</i>

### Profil utilisateur

Les utilisateurs sont classés dans 2 groupes principaux :

<b>PUser :</b>	Les « PUser » sont des utilisateurs appartenant à l'entité « <b>Provider</b> ». Ils ont la capacité de s'authentifier sur n'importe quel opérateur. Ce privilège leur permet de faire des tests, ou de faire de la formation mais ne leur permet pas d'administrer ou de modifier les configurations de l'opérateur.
<b>OUser :</b>	C'est le groupe des utilisateurs finaux. Leur rôle est d'exécuter les applications externes

## Nommer les stations de travail

Le nommage des stations de travail répond à des règles.

Les stations de travail sont classées en 2 catégories :

Front-Office :	Elles se trouvent dans des endroits de l'aéroport où l'on peut rencontrer du public ou des personnels non habilités à les utiliser. Il faut donc les protéger et la solution consiste à installer le logiciel « <b>Cupp-T WorkStation</b> » qui offre la possibilité de sécuriser la station en désactivant le bureau Windows.
Back-Office :	Elles se trouvent dans les bureaux du gestionnaire ou des compagnies d'assistance. En règle générale, ces stations ne sont utilisées que par des agents habilités. Cependant, afin de sécuriser au mieux l'utilisation de ces stations de travail, nous conseillons de les configurer aussi avec logiciel « <b>Cupp-T WorkStation</b> ».

Le nom des stations de travail comporte 13 caractères alphanumériques se décomposant comme suit

AAABCC DDEEFF

AAA = trigramme de l'aéroport

B = code Supplier

CC = code du terminal

DD = zone de l'aéroport (Voir annexe 14.1 Identifier les zones de l'aéroport)

EEE = position

FF = n° de l'ordinateur

Exemple :

**PNRET1CK00301** correspond à la station de travail se trouvant à l'aéroport PNR (Pointe Noire), sur la plateforme Edge-airport Cupp-T, dans le terminal T1 (Terminal International) à la banque 3 de l'enregistrement.

**PNR** est le trigramme de l'aéroport de Pointe Noire

**E** pour la plateforme Edge-Airport Cupp-T (non définitif, lettre demandée...)

**T1** est le code identifiant le terminal International

**CK** pour check-in

**003** pour banque no 3

**01** car c'est l'ordinateur No 1 à cette position

## Installer Cupp-T

La plateforme par défaut est « 000 ».

La documentation présente l'installation sur l'espace disque C, pour tout autre emplacement il faudra adapter les choix et les fichiers de configuration en conséquence.

### Pré-requis

- Une station sous Windows XP pro SP3 ou répondant aux normes CUPPS V1
  - 1 Gb de stockage permanent sur la station
  - 1 Gb de stockage temporaire (données effacées en fin de session)
  - 5 Gb de stockage permanent sur le serveur
- Des périphériques sans firmware propriétaires obéissant au protocole d'échange AEA 2009
- Caractéristiques d'une station Cupp-T

### Fiche technique

- Windows XP PRO Service Pack 3
- Intel Core2 Duo P7350 @ 2.00 Ghz CPU
- 4 Go RAM
- 500 Gb Hard disk drive 7200 rpm
- 2x LAN interface up to 1Gbps
- 4x COM interface RS232
- 4x USB 2.0
- 256 x virtual serial ports

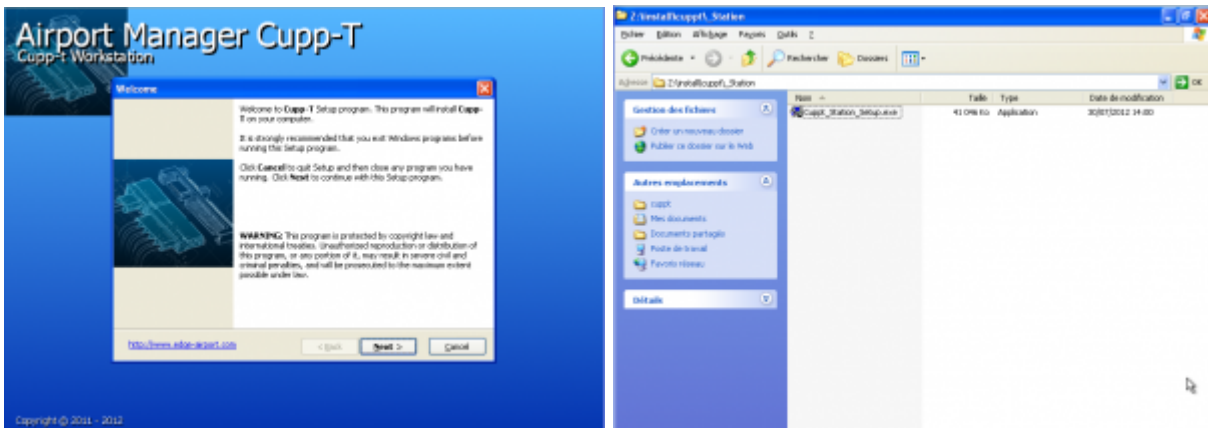
### Logiciels pré-installés

- Adobe Acrobat Reader X
- **Airport Manager Cupp-T** Workstation
- Chrome
- Dot.NET Framework 1.1, 2.0, 3.0, 3.5, 3.5 SP1, 4
- Excel viewer 2007 SP2
- Flash & Shockwave
- Java Runtime 1.6 (JRE 1.6 )
- Logiciels de décompression 7zip
- Microsoft Data Access Components 2.8 SP1
- Microsoft Internet Explorer 8
- PowerShell 1 & 2

- VC6 librairies Latest SP
- Word viewer 2007
- Excel viewer 2007 sp2

## Installation du client

- Lancer le programme d'installation : Cuppt\_Station\_Setup.exe



- Indiquer le répertoire d'installation souhaité (laisser de préférence le répertoire par défaut **C:\cuppt**).



\* Saisir les paramètres locaux.

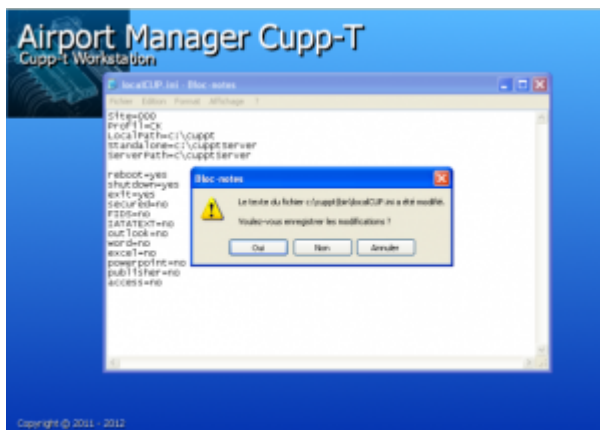
Paramétrage du fichier **localcup.ini** situé dans le répertoire « **c:\cuppt\** »

**Vérifiez que les informations** par défaut sont bien saisies comme ci-dessous



<p>Site=000          Profil=CK          LocalPath=c:\cuppt          Standalone=c:\cupptServer          ServerPath=c:\CupptServer          Reboot=yes          Shutdown=yes          Exit=yes          secured=no          FIDS=no          IATATEXT=no          Outlook=no          Word=no          Excel=no          Powerpoint=no          Publisher=no          Access=no</p>	<p><b>Site</b> = Trigamme de l'aéroport  <b>Profil</b> = Type de Station (CK = Checking ...)  <b>LocalPath</b> = Répertoire d'installation du client  <b>Standalone</b> = Répertoire du serveur local  <b>ServerPath</b> = Chemin d'accès au serveur local  <b>Les paramètres suivant sont activables par « yes ou no »</b>  <b>Reboot</b> = autoriser le redémarrage de la station  <b>Shutdown</b> = autoriser l'arrêt d'une station  <b>Exit</b> = autoriser la sortie de Cupp-T  <b>Secured</b> = Désactiver le shell windows  <b>FIDS</b> = applications FIDS présentes  <b>IATATEXT</b> = Utilisation de Airport Manager latatext          Listes des différents programmes Microsoft Office  <i>(si présent sur le PC)</i></p>
---	---

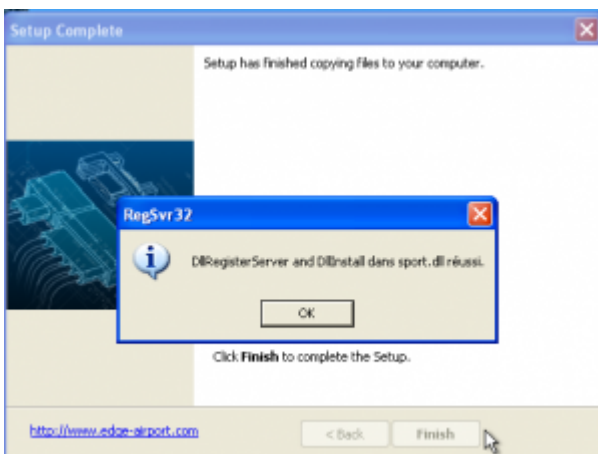
- Enregistrer les paramètres locaux.
- Cliquer sur Oui pour valider.



- Cliquer sur Finish pour terminer l'installation.



- 2 DDL sont intégrés au système.
- Un premier message confirme la bonne installation
- Cliquez sur OK.
- Un deuxième message en toute fin confirme la bonne intégration au système.



## Installation du serveur local

- Créer un dossier nommé « **Cupptserver** » sur la partition « C ».



- Se placer dans le dossier « **\_Server** » du répertoire d'installation Cupp-T.



- Copier le répertoire « **cuppt** » dans le dossier nouvellement créé au point 1 « **C:\cupptserver\** ».



- Ouvrir le fichier « **Cuppt.ini** » du répertoire « **C:\cupptserver\cuppt\cuppt.ini** ».



Vérifier les paramètres suivants



```
cuppt.ini - Bloc-notes
Fichier Edition Format Affichage ?
site=000

Version=01.00.21101
Provider= Edge-Airport
Encryption=AES, Base64
CUPPS=01.00
Language = fr

host=
ServerName=000T1VM00101
ServerPath=c:\cupptServer
ServerWEBPath=C:\webserver
ServerSIMPPath=Simulator
```

**Site** = Trigamme de l'aéroport

**Version** = Version du progamme

**Provider** = Nom de l'aéroport qui héberge la plateforme

**Encryption** = Type de chiffrement des données

**CUPPS** = Version actuelle de la norme utilisée

**Language** = FR or US, aide en ligne française ou anglaise

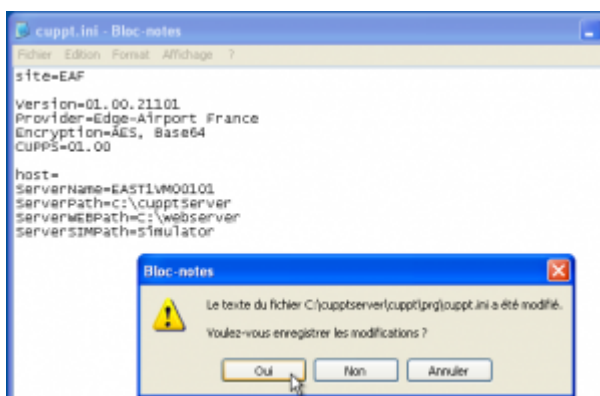
**Host** = adresse IP du serveur Cupp-T (non utilisé en SDK)

**ServerName** = nom de la machine où s'exécute Cupp-T SDK.

**ServerWEBPath** = adresse ip ou emplacement du serveur web

**ServerSIMPPath** = nom ou adresse ip du simulateur quand il existe

- Enregistrer les paramètres.



- Cliquer sur Oui.




- Lancer Cupp-T en cliquant sur l'icône

## Présentation de l'interface Cupp-T



## Demander de l'aide

- Cliquer sur l'icône  pour afficher le sommaire de l'aide et accéder à l'ensemble des rubriques.
- Cliquer dans un champ.
- Appuyer sur la touche F1 du clavier pour obtenir une aide contextuelle.
- Le fichier d'aide s'ouvrira à la rubrique correspondante.



## Description des zones de la page d'accueil

### Statut de la plateforme



Ces 2 voyants indiquent si le serveur et la station de travail sont disponibles.

Il faut que ces **2 voyants soient verts** pour pouvoir utiliser la station de travail. Sinon il faut vérifier les fichiers de configuration **localcup.ini** et **cuppt.ini**

### Onglet des options d'affichage



Onglet permettant l'affichage soit :

- Du menu operateur
- Des périphériques

### Périphériques en service

La figure ci-dessous indique que 2 périphériques sont connectés et disponibles sur la station de travail :

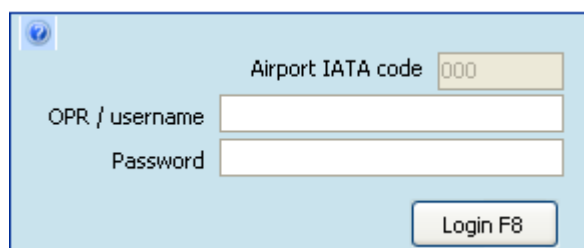


BP1Boarding Pass printer No 1

BT1Bag Tag printer No 1

## S'authentifier

### S'authentifier la première fois



A screenshot of a login dialog box. It has a light blue background and a blue border. In the top left corner, there is a small blue circular icon with a white 'i'. The dialog contains three input fields: 'Airport IATA code' with the value '000' entered, 'OPR / username', and 'Password'. At the bottom right, there is a button labeled 'Login F8'.

- Renseigner les champs de la boîte de dialogue ci-dessous sachant que :

<b>Aéroport IATA code :</b>	C'est le trigramme de l'aéroport. Il est renseigné par défaut en fonction de la plateforme paramétrée. <b>Ici « 000 »</b>
<b>Identifiant :</b>	C'est le code de la compagnie sur laquelle vous voulez travailler.
<b>Password :</b>	C'est le mot de passe.

- Cliquer sur le bouton Login ou sur la touche F8 du clavier.

### Changer le mot de passe (password) lors de la première connexion

Le mot de passe par défaut est 000000 (6 zéros).

Le nouveau mot de passe peut être composé de chiffres et/ou de lettres.

Par défaut, et en fonction des règles de sécurité de l'aéroport, il n'y a pas de contrainte de longueur pour le mot de passe. Vous pouvez mettre jusqu'à un seul caractère.

Lors de la première connexion, le programme demande de changer le mot de passe.

- La fenêtre Avertissement s'ouvre.



- Cliquer sur OK.
- La fenêtre Password s'ouvre.



- Saisir le nouveau mot de passe.
- Saisir une seconde fois le mot de passe.
- Cliquer sur OK.

Lorsque l'utilisateur s'authentifie et que son profil est un « Ouser », la plate-forme lance automatiquement l'application de l'opérateur (application DCS ou ERP).

## Utiliser le module CLI (Command Line Interpreter)

Le module CLI permet d'interroger la station de travail et d'obtenir des informations techniques utiles pour la maintenance ou pour vérifier l'état des périphériques et de la plateforme. Il ne permet pas de modifier la configuration du système.

La syntaxe générale est « commande » espace « arguments » et s'il y a plusieurs arguments, ils doivent être séparés par un espace.

- Entrer la commande **cuppspit-a** dans le CLI.
- Appuyer sur la touche Enter (ou Entrée) du clavier.

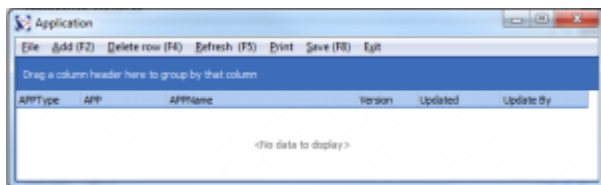
Commandes et raccourcis clavier

Commandes	
<b>clear</b>	Efface l'écran.
<b>cls</b>	Efface l'écran.
<b>com[-a]</b>	Affiche les ports RS232 disponibles ou tous les ports présents (com -a ).
<b>Cuppspit -a</b>	Affiche les informations générales de la plateforme : - -e Affiche les algorithmes d'encryption disponibles. - -i Affiche les interfaces disponibles. - -v Affiche la version de la plateforme CUPPT / CUPPS.
<b>echo [ON] or [OFF]</b>	Affiche (ON) ou masque (OFF) le dialogue avec les périphériques - .. mode debug pour le suivi des communications entre un périphérique et Cupp-T.
<b>myip</b>	Affiche l'adresse IP de la station de travail.
<b>port</b>	Affiche le Port IP permettant la communication entre les applications externes et la station Cupp-T.
<b>var</b>	Affiche toutes les variables d'environnement (Windows + Cupp-T).
<b>var -c</b>	Affiche uniquement les variables Cupp-T.
Raccourcis clavier	
<b>Alt TAB</b>	Pour passer d'une fenêtre à une autre.
<b>Alt F4</b>	Pour fermer la fenêtre active.
<b>Alt X</b>	Pour quitter un programme « Cupp-T » sauf la page d'accueil.

## Lier une application et un operator

### Créer une application

- Se connecter avec un compte **SAdmin** ou **Padmin**.
- Faire le raccourci clavier **CTRL Alt A** pour afficher les applications.



- Cliquer sur l'onglet Add du menu ou sur la touche F2 du clavier.
- Cliquer sur la liste déroulante APPTType.
- Sélectionner le type d'application.

<b>DCS</b>	Applications DCS des Compagnies aériennes
<b>ERP</b>	Les applications de gestion (Airport Manager, Facturation au comptant, etc).

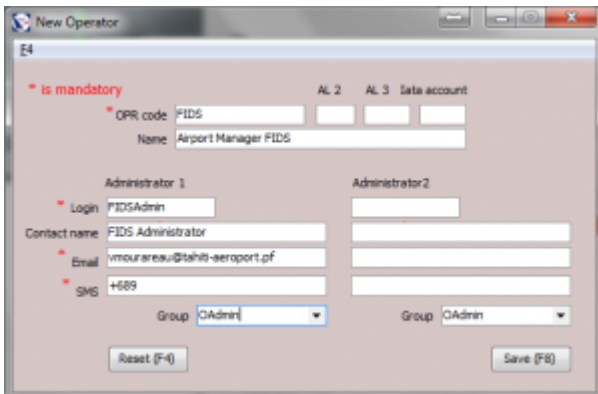
<b>OPS</b>	Les logiciels opérationnels ( FIDS, BRS, LDCS, latatext, Resource Management, etc ).
<b>VMW</b>	Applications virtuelles.
<b>Portable</b>	Applications portables (ne nécessitant pas de setup).



- Saisir le code **APP**, constitué UNIQUEMENT de lettres majuscules et de chiffres (pas d'espace ni de caractères de ponctuation).

## Créer un operator

- Faire le raccourci clavier **CTRL Alt N** pour créer un nouvel operator.
- La fenêtre New operator s'ouvre.

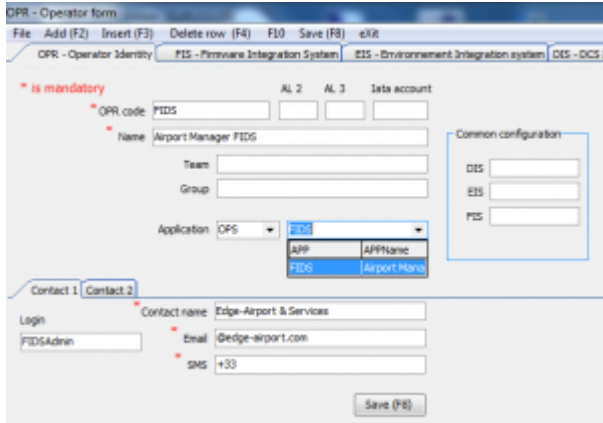



APPTYPE	APP	APPName	Vers
ERP	VIP	Facturation Salon VIP	
OPS	FIDS	Airport Manager FIDS	

- Saisir l'OPR code (code operator) qui doit être le même que celui de l'application.
- Saisir le nom de l'application dans le champ Name.
- Saisir le Login qui doit être composé du nom de l'application suivi du mot Admin (dans notre exemple : FIDSAdmin).
- Saisir l'Email.
- Saisir le SMS.
- Cliquer sur la touche Save ou appuyer sur la touche F8 du clavier pour enregistrer.

## Lier l'application à l'operator

- Se connecter en tant qu'OperatorAdmin.
- La page principale s'ouvre.
- Sélectionner le type d'application créée dans le champ Application.
- Sélectionner l'application créée (dans notre exemple FIDS).



- Faire le raccourci clavier **CTRL Alt E** pour ouvrir l'explorateur Windows.
- Se placer sur le répertoire de la nouvelle application.
- Copier les fichiers de l'application dans le répertoire qui lui est dédiée :  
[\\xxxServer\cupps\applications\APPType\APPName\](#)
- Dans notre exemple :



Certaines applications « Client / Serveur » nécessitent d'avoir la partie client sur chaque station de travail.

Dans ce cas :

- Créer un sous-répertoire sur la station de travail :  
[\\xxxStation\cuppt\operators\OPR\PLS\applications\APPType\APPName\](#)

Pour rappel il existe 3 répertoires locaux sur la station par opérateur

<b>PLS</b>	Emplacement de données fixes réservé à un opérateur donné
<b>TLS</b>	Espace de données temporaires qui seront supprimées en fin de session
<b>Cupp-T</b>	Ajoute un répertoire LOG disponible pour l'opérateur.

Ces répertoires se trouvent dans le dossier racine de CUPPT :

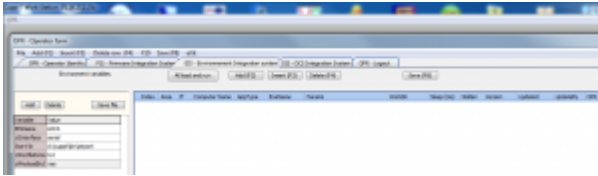
**Disque local\cuppt\operators\operatorname\LOG**

**Disque local\cuppt\operators\operatorname\PLS**

**Disque local\cuppt\operators\operatorname\TLS**

## Renseigner l'EIS (Environnement Integration System)

- Cliquer sur l'onglet EIS - Environnement Integration System.



L'EIS permet de :

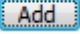
- Créer des variables d'environnement qui seront reprises à tout endroit de CUPP-T.
- Charger un environnement d'une ou plusieurs applications nécessaires au bon fonctionnement de l'application cible (exemple charger un environnement JAVA...).
- Utilisation facultative.

Le nom des variables est sensible aux minuscules / majuscules.

### Ajouter de nouvelles variables

Variabes à utiliser :

{HOST}	Adresse IP du serveur	Créées dans l'EIS
{database}	Nom de la base de données	Créées dans l'EIS
{SOC}	Code société	Créées dans l'EIS
{SITE}	Code site	Créées dans l'EIS
{CUPPSUN}	Username	Variable CUPPS fournies par Cupp-T
{DATE}	Date du jour	Variable CUPPS fournies par Cupp-T

- Cliquer sur le bouton Add  dans la partie Environnement variables.
- Une ligne vierge apparaît en bas du tableau.
- Saisir le nom de la variable.
- Appuyer sur la touche TAB du clavier.
- Saisir la valeur de la variable.
- Cliquer sur le bouton Save File pour enregistrer.

## Utiliser les variables

- Cliquer sur l'onglet Add ou sur la touche F2 du clavier.



- Un nouvel environnement s'ajoute.
- Compléter l'Index pour définir l'ordre d'exécution.
- Cliquer dans AppType pour choisir le type d'application à exécuter.
- Cliquer sur ExeName pour choisir l'exécutable à lancer.
- Saisir les variables ou paramètres nécessaires à l'exécution dans le champ Params (Voir Section 7.1 – Ajouter de nouvelles variables).

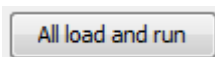
Les variables CUPPS ou définies dans l'environnement s'utilisent entre les {} avec des espaces entre chaque.

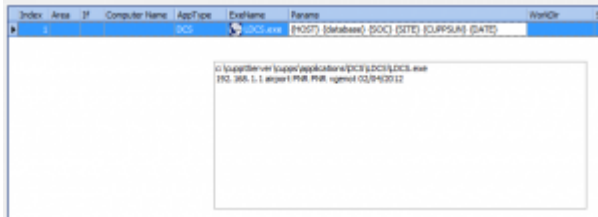
Exemple : {HOST} {database} {SOC} {SITE} {CUPPSUN} {DATE}

- Cliquer sur le bouton Save ou appuyer sur la touche F8 du clavier pour enregistrer.

## Faire un test de chargement

- Cliquer sur la ligne à tester.
- Cliquer sur le bouton All load and run.
- Une boîte de dialogue s'ouvre.

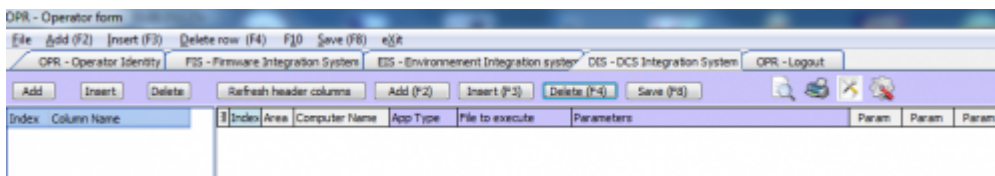




- Appuyer sur la touche Esc (ou Echap) du clavier pour la fermer.

## Renseigner le DIS (DCS Integration System)

- Cliquer sur l'onglet DIS - DCS Integration System.

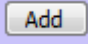
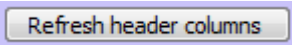


### Zone des variables Zone de paramétrage des stations

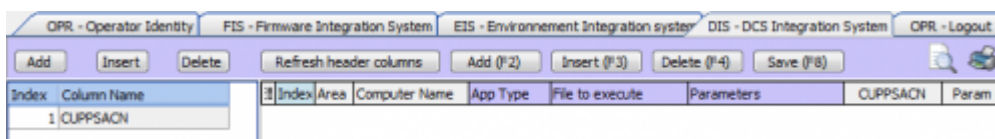
Le DIS permet de :

- Définir des variables d'exécution.
- Exécuter un programme spécifique sur une station définie avec des paramètres qui lui sont propres.

### Définir des variables

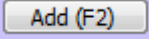
- Cliquer sur le bouton Add  dans la partie *zone des variables* pour ajouter une variable.
- Saisir le nom de la variable.
- Cliquer sur le bouton Refresh header columns  dans la partie *zone de paramétrage des stations* pour remplacer l'indice de la première colonne et utiliser la variable dans le DIS.

Exemple pour une variable CUPPSACN :



## Ajouter une station dans le DIS

Index	Area	Computer Name	App Type	File to execute	Parameters	CUPPSACN	Param	Para
1		PC-VINCE	DCS	LDCS.exe	{HOST} {database} {SOC} {SITE} {CUPPSUN} {DATE}	PCE01		

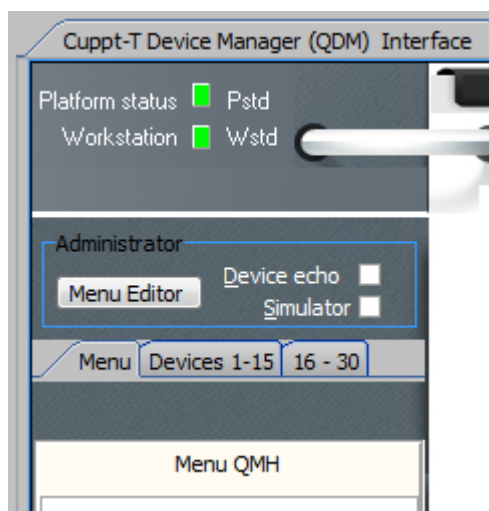
- Cliquer sur l'onglet Add  dans la partie *zone de paramétrage des stations* ou appuyer sur la touche F2 du clavier.
- Saisir un index dans le champ Index.
- Saisir le nom de la machine dans le champ Computer Name.
- Saisir le type d'application dans le champ App Type.
- Saisir l'exécutable dans le champ File to execute.
- Saisir les paramètres d'exécution dans le champ Parameters (voir section 7.2).
- Compléter la valeur de la ou des variables si nécessaire.

## Ajouter un périphérique

### Ajouter un périphérique à un socket

Le menu laisse apparaître la possibilité d'adresser 2 x 15 périphériques.

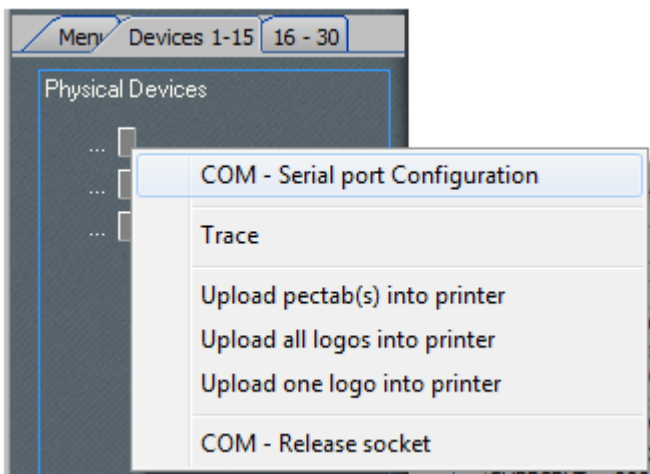
- Cliquer dans l'onglet « Devices 1-15 » pour afficher ou paramétrer les périphériques



- La fenêtre Devices 1-15 s'ouvre.



- Faire un clic-droit sur le socket choisi pour lui affecter un périphérique.
- Un menu apparaît.



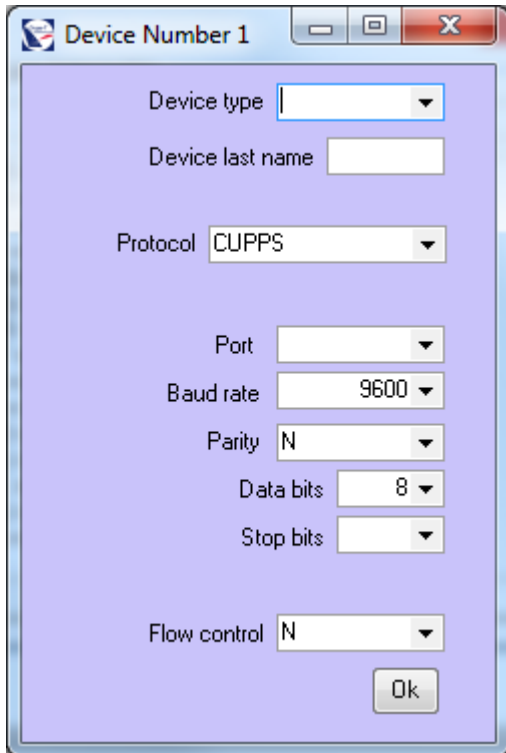
### Le menu permet :

- D'affecter un socket
- Voir les traces sur le port
- Uploader logos et pectabs sur une imprimante
- Libérer le socket
- Cliquer sur COM - Serial port Configuration pour configurer un port.

### Configurer un port

- Choisir le type de périphérique dans le champ Device type (Voir Annexe 14.2 Coder les périphériques).
- Saisir le nom du périphérique dans le champ Device last name.

- Choisir le protocole de communication dans le champ Protocol.
- Choisir le port Com dans le champ Port.
- Choisir la vitesse de transfert dans le champ Baud rate.
- Préciser le type de parité dans le champ Parity.
- Sélectionner le nombre de bits dans le champ Data bits.
- Saisir la présence d'un bit de fin dans le champ Stop bits.
- Sélectionner le type de flux dans le champ Flow control.
- Cliquer sur OK pour valider.

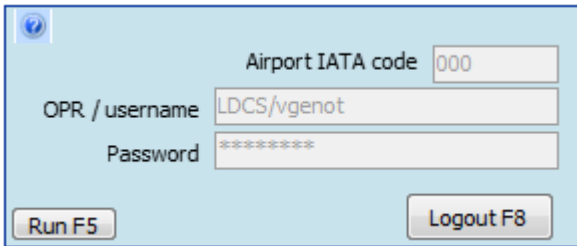


## Lancer l'application

Si l'EIS et le DIS sont correctement renseignés l'application CUPP-T se lance automatiquement à la connexion d'un utilisateur.

Sinon :

- Lancer l'application en cliquant sur le bouton Run F5.



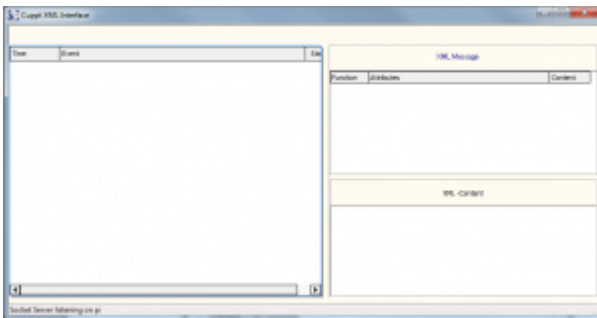
## Valider le fonctionnement de la plateforme Cupp-T

Avant d'installer l'application hôte, il est nécessaire de valider le bon fonctionnement de la plateforme Cupp-T en effectuant les tests à partir des programmes de la leçon d'utilisation n°1 de Cupp-T.

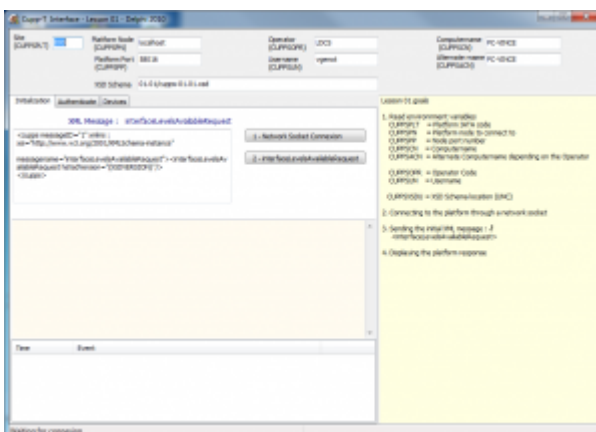
Vous pouvez au choix utiliser les programmes en C#, Java ou Delphi.

Exemple de validation avec le programme CUPPT\_DELPHI\_01.exe

- Se connecter à la station Cupp-T.



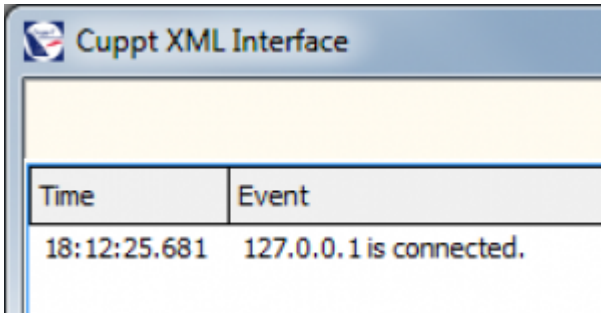
- Faire le raccourci clavier **CTRL Alt X** pour lancer l'interface de visualisation des messages XML.
- Exécuter le programme « CUPPT\_Delphi-01.exe »



- La fenêtre d'exécution s'ouvre.
- Cliquer sur le bouton 1-Network Socket Connexion pour réaliser une connexion.

### 1 - Network Socket Connexion

- La connexion est validée lorsqu'elle est visible dans la fenêtre des logs :
  - De CUPPT XML interface :

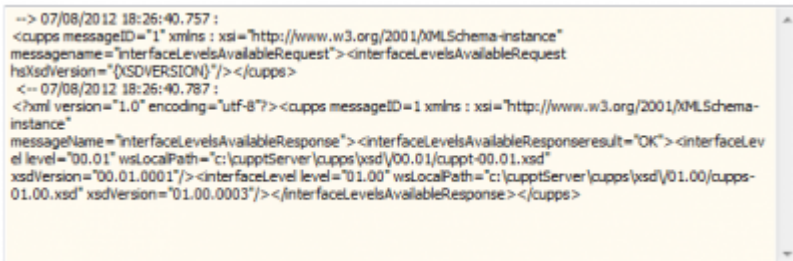


- De l'utilitaire de la leçon 1 :

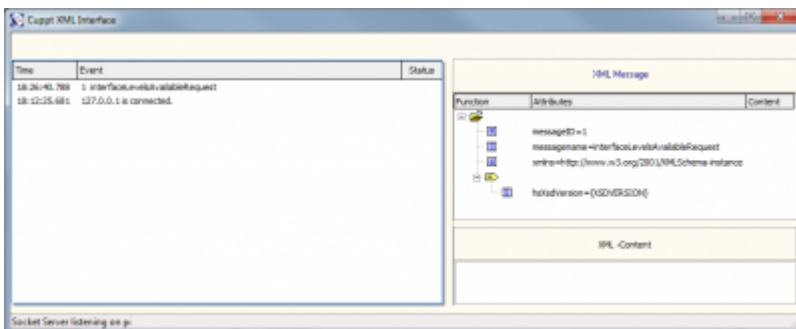


### 2 - interfaceLevelsAvailableRequest

- Cliquer sur le bouton 2 - interfaceLevelsAvailableRequest pour envoyer une requête.
- Si la plateforme fonctionne correctement, alors le message envoyé n'est pas modifié et l'InterfaceLevels AvailableResponseResult est à OK.



- Le message de demande est visible dans l'interface Cupp-T XML.



# Synthèse

Procédure de validation de l'application sur CUPP-T.

Pré requis : un applicatif Cupps

- Fonctionner en environnement Windows XP pro SP3.
- Ne doit pas copier de fichiers dans les répertoires systèmes (system et system32).
- Ne doit pas modifier la base la base de registre.
- Les applications ne sont copiées que dans les répertoires opérateurs autorisés.

Synthèse de la procédure :

- Obtenir un login et un mot de passe d'utilisation de plateforme CUPP-T
- Installer Cupp-T sur une station :
  - Paramétrage du localcup.ini
  - Paramétrage du cuppt.ini
- Valider le bon paramétrage de la station via les commandes CLI :
  - **cuppspit -a**
  - **Var -c**
  - **myip**
- Se connecter à Cupp-T avec login / mot de passe.
- Lancer un programme de leçon, en C#, java ou l'exe pour valider que la station reçoit et répond au message InterfaceLevelsAvailableRequest.
- Copier les fichiers nécessaires à la bonne exécution de l'application dans les dossiers de l'opérateur correspondant.
- Configurer l'EIS.
- Configurer le DIS (1 seule station).
- Configurer les périphériques .
- Lancer l'application.

## Annexe

### Les zones de l'aéroport

Les stations de travail d'une plate-forme « **Cupp-T** » sont réparties dans différentes zones de l'aéroport. Chaque zone est identifiée par une abréviation issue du tableau ci-après :

Code	Description	Commentaire
<b>AH</b>	Hall des arrivées (Arrival Hall)	CuppT
<b>BC</b>	Livraison des bagages (Baggage Claim)	CuppT
<b>BG</b>	Bagages, bureau(x) des réclamations	CuppT
<b>BH</b>	Bureau d'informations - annonces et appels	
<b>BK</b>	Dépose bagages	
<b>BO</b>	Back Office	

<b>BS</b>	Contrôle des Bagages (rayon X)	
<b>Bn</b>	Sous-sol niveau -1 à -9	
<b>CK</b>	Hall d'enregistrement (Check in)	
<b>CM</b>	Douanes	
<b>CN</b>	Conductor	
<b>CO</b>	Concierge	
<b>CR</b>	<b>Curbside</b>	
<b>CS</b>	Service clients	
<b>DH</b>	Hall des départs (Departure Hall)	CuppT
<b>DR</b>	Porte (simple porte - door)	
<b>GT</b>	Porte d'embarquement	
<b>GH</b>	Salle d'embarquement	
<b>HH</b>	Périphérique portatif (hand held device)	
<b>JW</b>	Passerelle d'embarquement (Jetway)	
<b>LA</b>	Infirmierie	
<b>LB</b>	Accueil	
<b>LF</b>	Objets perdus	
<b>LG</b>	Salon	
<b>LW</b>	Hall	
<b>MD</b>	Main deck	
<b>Mn</b>	Mezzanine niveau 1 à 9	
<b>PH</b>	Hall public (Public Hall)	
<b>RP</b>	Ramp	
<b>TD</b>	Comptoirs passagers en transit	
<b>TK</b>	Vente de billets	
<b>TN</b>	Salle de formation	
<b>TR</b>	Train - Station à l'aéroport	
<b>nn</b>	Terrasse ou balcon No	

## Coder les périphériques

Chaque station de travail peut piloter zéro ou plusieurs périphériques certifiés sur la plateforme. Chaque périphérique est défini par un « Device type » codé avec 2 caractères.

Le tableau ci-après fournit la liste des types de périphériques supportés par la plateforme sous réserve que ceux-ci répondent à la norme AEA 2009.

Abbreviation	Description	Additional code
	<b>Type supplémentaire spécifique à Cupp-T</b>	
BS	Balances pour bagages	1
KR	Clavier intégrant lecteur OCR et MSR *	1
	<b>Types de périphériques définis par CUPPS, supportés par Cupp-T</b>	
BC	Lecteur Code barre	
BE	Périphérique sonore	
BG	Lecteur de cartes d'embarquement	

BP	Imprimante carte d'embarquement	
BT	Imprimante étiquettes bagages	
DD	Afficheur	
ID	Ecran de téléaffichage	
MS	Lecteur de cartes magnétiques	
OC	Lecteur optique	
PO	Point d'entrée	
PR	Imprimante pour autres documents	
RB	Imprimante Bagages RFID	
RF	Encodeur / Décodeur RFID	
RW	Périphérique Raw	
SD	<b>Scale Device</b>	
SN	Lecteur optique de caractères utilisé pour lire les passeports	
ZI	Logiciel ou équipement lecture des messages IATA	
ZL	Logiciel ou équipement d'enregistrement des Logs	

KR \* est un clavier qui intègre un lecteur de passeport et un lecteur de carte magnétique.

## Glossaire

<b>Applications</b>	
DCS	Application DCS (Departure Control System)
ERP	Enterprise Resource Planning (logiciel de gestion intégré)
VMW	Environnement ou application virtuel
OPS	Logiciels opérationnels
Portable	Applications portables (ne nécessitant pas de setup)
<b>Intégration</b>	
DIS	<b>Data Integration System</b>
EIS	<b>Environment Integration System</b> . Permet de configurer les programmes nécessaires au fonctionnement de chaque application.
FIS	<b>Firmware Integration System</b>
<b>Opérateurs</b>	
Operator	Compagnie aérienne ou tout autre opérateur utilisant le système Cupp-T
Provider	Gestionnaire de l'aéroport
Supplier	Concepteur et fournisseur du système Cupp-
<b>Périphériques</b>	
BP	Imprimante carte d'accès à bord
BG	Lecteur de cartes d'embarquement
BT	Imprimante étiquettes à bagages
DD	Afficheur sur certains périphériques
ID	Ecran de téléaffichage
KR	Clavier intégrant lecteur de passeport et de cartes magnétiques
<b>Utilisateurs</b>	
Sadmin	Groupe d'administrateurs du concepteur du système (l'éditeur)

Oadmin	Groupe d'adminsitrateurs de chaque opérateur
Ogroup	Groupes d'utilisateurs définis par chaque opérateur
Ousers	Comptes individuels d'utilisateurs définisi par chaque opérateur
Padmin	Groupe d'administrateurs du gestionnaire de l'aéroport
Pusers	Groupe d'utilisateurs du gestionnaire de l'aéroport

From:

<https://oldwiki.embross-airport-services.com/> - **Documentation Embross (ex Edge Airport)**

Permanent link:

<https://oldwiki.embross-airport-services.com/doku.php?id=manuel:installation:cuppt&rev=1469104480> 

Last update: **21/07/2016 14:34**

# Edge Airport France

## Airport Manager Solutions

**Phone: +33 553 801 366**

**Service commercial : [contact@edge-airport.com](mailto:contact@edge-airport.com)**

**Support technique : [support@edge-airport.com](mailto:support@edge-airport.com)**

**Edge Airport France SAS au capital de 150 000 €**

**RCS Bergerac 529 125 346 Les Lèches TVA : FR53529125346 / EORI : FR52912534600039**

**Tel : +33(0)553 801 366 [contact@edge-airport.com](mailto:contact@edge-airport.com) [www.edge-airport.com](http://www.edge-airport.com)**