

Edge Airport France

Table des matières

Local-DCS : Guide d'installation	
Introduction	
But	
Configurer la station	
Modifier le nom station	
Installer les composants indispensables	
MSXML	
Chilkat	
Fichiers de validation XML	
Modifier les stratégies de groupe	
Configurer les fichiers ini	
localCup.ini	
Fichiers du répertoire LDCS	
CK.ini	
GT.ini	
Configurer Cupp-T	
Créer l'opérateur LDCS	
Editer l'opérateur LDCS	
Onglet Operator identity	
Onglet Firmware Integration System	
Onglet Environnement Integration System	
Onglet Data Integration System	
Onglet Logout	
Attacher un périphérique	
Attacher un périphérique en série	
Attacher un sous-périphérique en série	
Attacher une imprimante	
Edge Airport France	

Local-DCS : Guide d'installation



Introduction

Cupp-T est l'abréviation de « Common Use Passenger Processing Technology ». C'est une plateforme informatique créée à partir de la recommandation IATA No 1797 et de la norme IATA / CUPPS.

Cette plateforme permet d'utiliser les différents logiciels métiers que l'on rencontre sur un aéroport comme par exemple L-DCS (Local Departure Control System) pour traiter l'enregistrement et l'embarquement des passagers.

But

Ce guide a pour but d'installer et de configurer le programme LDCS sur une plateforme Cupp-T et synchroniser ses données avec Eborders, IATATEXT et le FIDS.

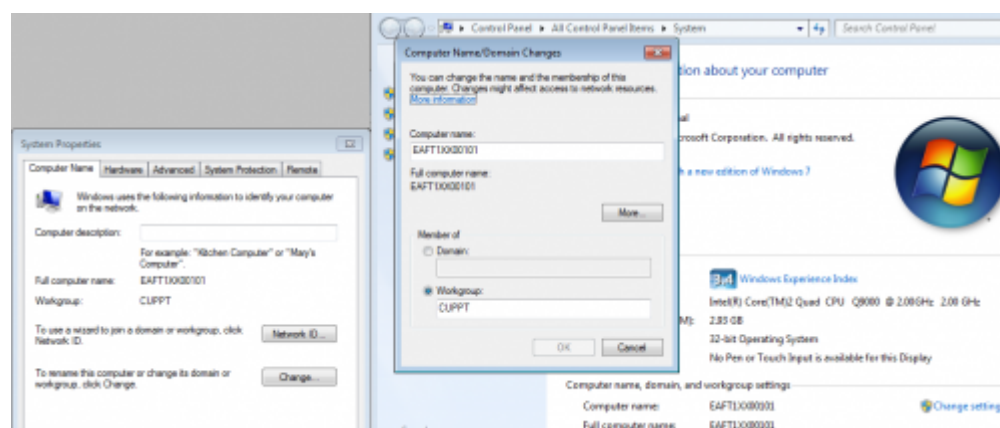
Configurer la station

Modifier le nom station

Depuis le **Panneau de configuration > Système**.

Une nouvelle fenêtre apparaît, cliquez sur le lien en bas à droite **Modifier les paramètres**.

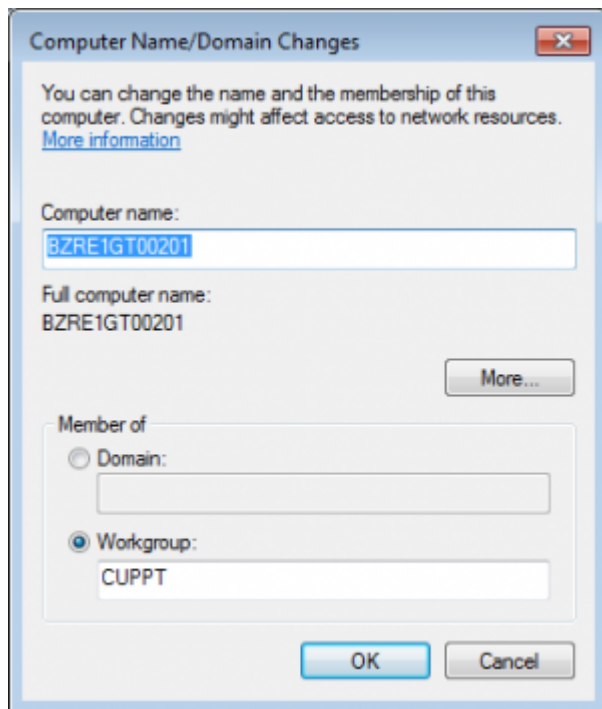
Dans l'onglet **Nom de l'ordinateur**, cliquez sur le bouton **Modifier**.



Renseignez les informations au format **XXXETZZNNNnn** :

- **XXX** trigramme de l'aéroport

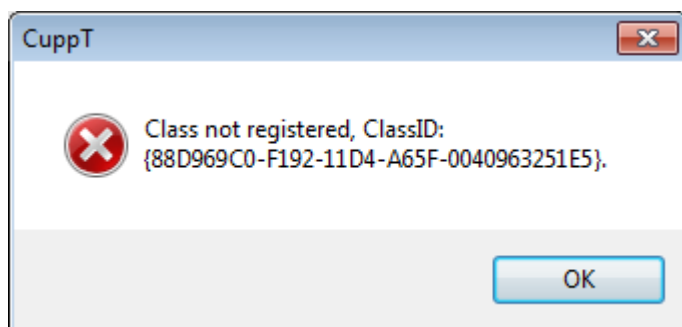
- **E** identifiant Edge Airport
- **T** code du terminal
- **ZZ** code de la zone dans le terminal
- **NNN** numéro de la zone
- **nn** numéro de la station dans la zone



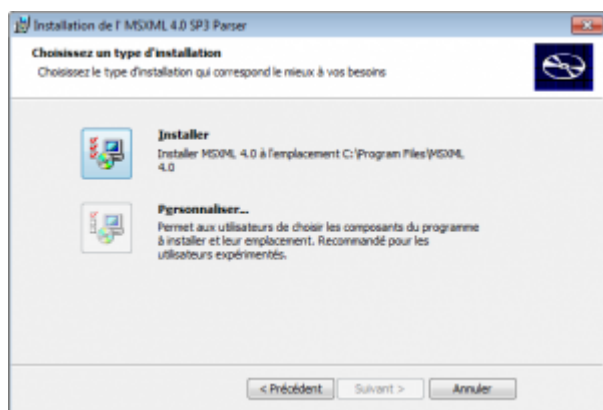
Installer les composants indispensables

MSXML

Le message d'erreur suivant peut apparaître à la connexion d'une application sur le plateforme Cupp-T



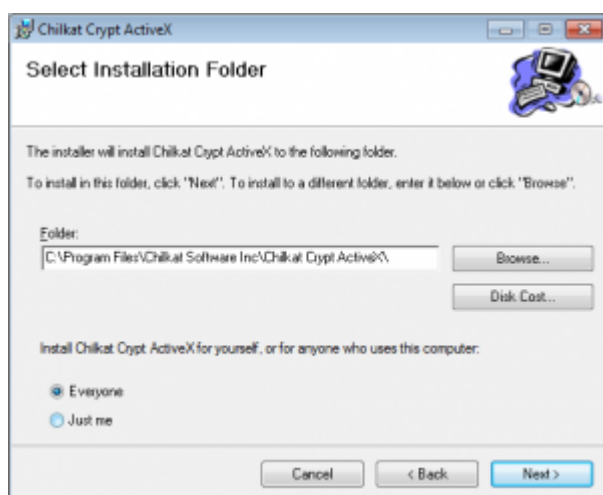
Ce message indique qu'il manque le composant MSXML 4.0. L'installer devrait faire disparaître ce message.



Chilkat

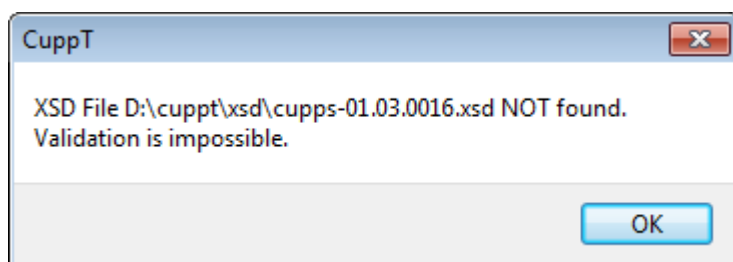
Un message d'erreur apparaît lorsqu'un utilisateur scanne une carte magnétique dans le MSR.

Ce message indique qu'il manque le composant de cryptage Chilkat. L'installer devrait résoudre le problème.

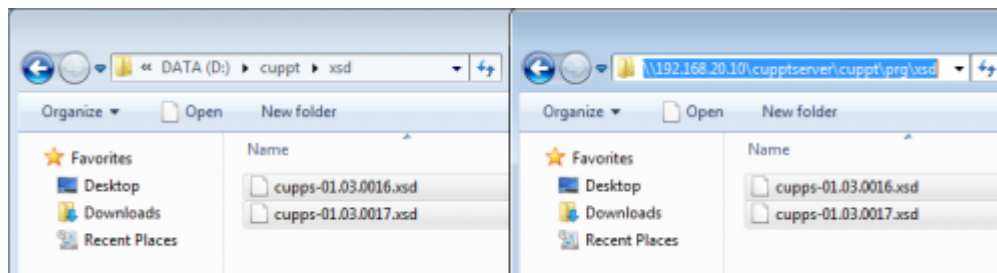


Fichiers de validation XML

Le message d'erreur suivant peut apparaître à la connexion d'une application sur le plateforme Cupp-T

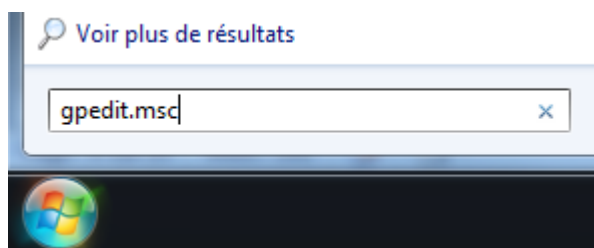


Ce message indique qu'il manque les fichiers de validation XML sur le disque local. Vous pouvez les copier depuis le serveur depuis **Z:\cuppt\prg\xsd**

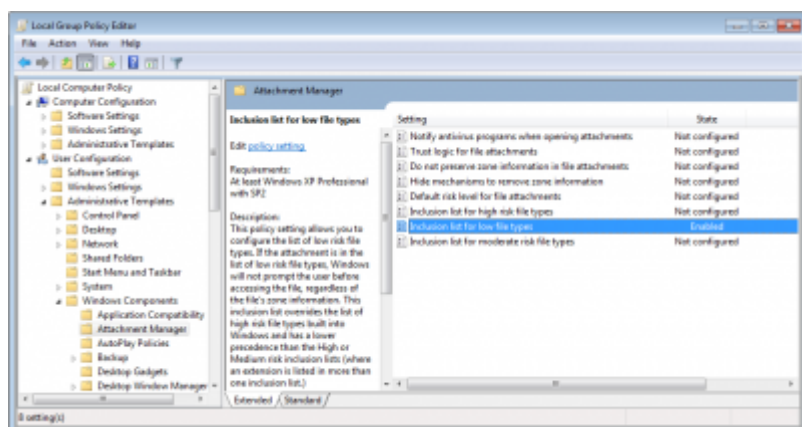


Modifier les stratégies de groupe

dans la recherche du menu démarrer, entrez **gpedit.msc**.



Naviguez jusqu'à l'arborescence **Configuration utilisateur > Modèles d'administration > Composants Windows > Gestionnaire de pièces jointes**



Configurer les fichiers ini

localCup.ini

Le fichier **localCUP.ini** se trouve dans le dossier local de Cupp-t, **C:\cuppt\bin**, il permet de déterminer :

- les informations principales
 - le site
 - le type de station (CK ou GT)
 - le dossier local
 - le chemin du serveur en mode **hors ligne**
 - le chemin du serveur **réseau**
- les informations matérielles

- les raccourcis disponibles depuis l'interface

```

1 Site=BEA
2 Profile=GT
3 LocalPath=D:\cupgt
4 Standalone=D:\cupgt\Server
5 ServerPath=\\192.168.20.10\cupgt\Server
6
7 PCVendor=EAF
8 PCModel=EAF120W7
9 PCInfo=RAM 4gb HD 800 Gb Resolution 1280x1024
10 PCLocation=Cup-T Workstation
11
12 reboot=yes
13 shutdown=yes
14 exit=yes
15 secured=no
16 FIS=no
17 IATATEXT=no
18 outlook=no
19 word=no
20 excel=no
21 powerpoint=no
22 publisher=no
23 access=no
24
25
  
```

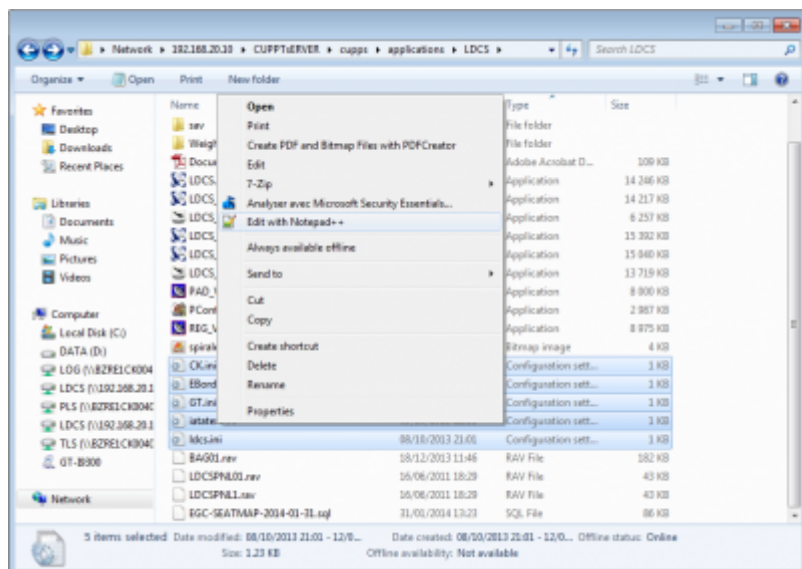
Fichiers du répertoire LDCS

le répertoire LDCS se trouve à partir de la variable **ServerPath** du fichier **localCUP.ini**, puis dans **cupps\applications\LDCS**.

Cinq fichiers de configuration sont dans ce dossier :

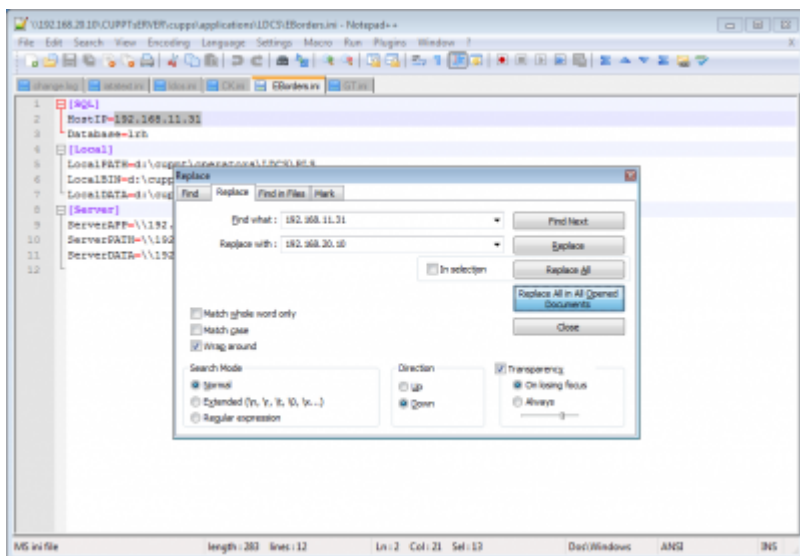
- **ldcs.ini**, fichier de configuration principal
- **iatatext.ini**, permet de synchroniser les vols avec les messages IATATEXT
- **eborders.ini**, permet de synchroniser les informations passagers avec le programme EBorders
- **CK.ini**
- **GT.ini**

Pour modifier tous les fichiers en même temps, sélectionnez-les puis clic droit > **Edit with Notepad++** (installé par défaut).

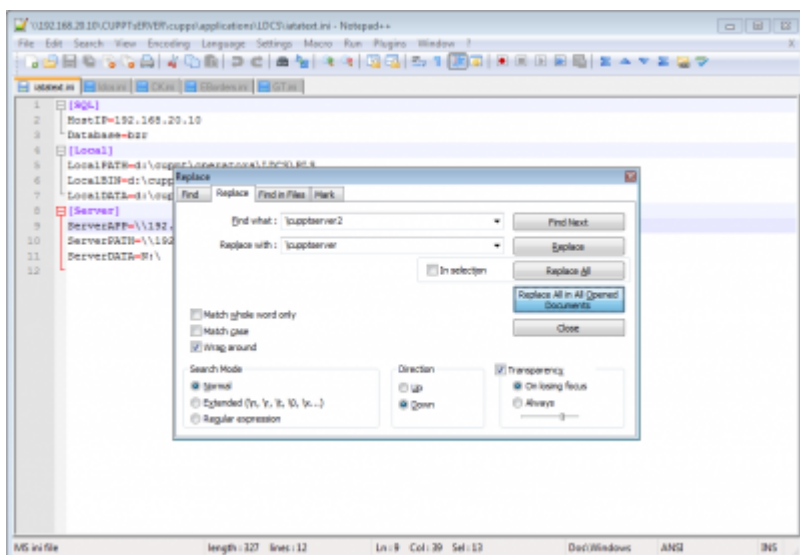


Trois informations sont à modifier dans ces fichiers :

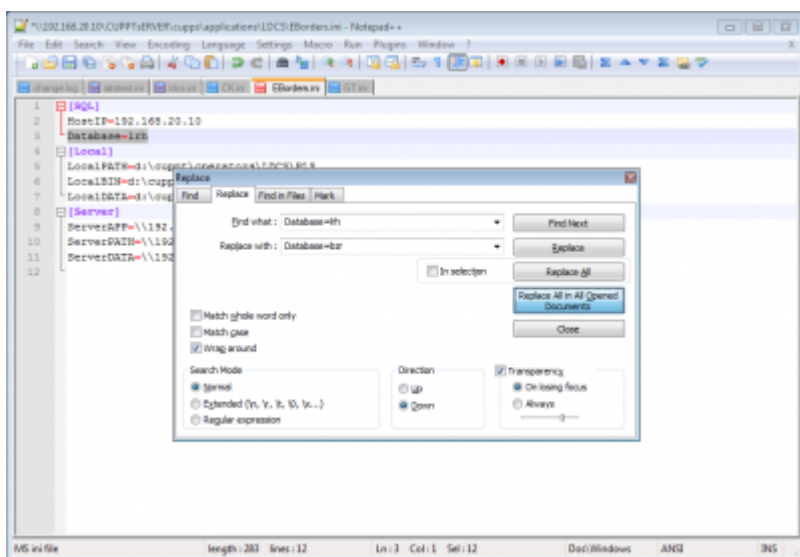
- l'adresse IP du serveur



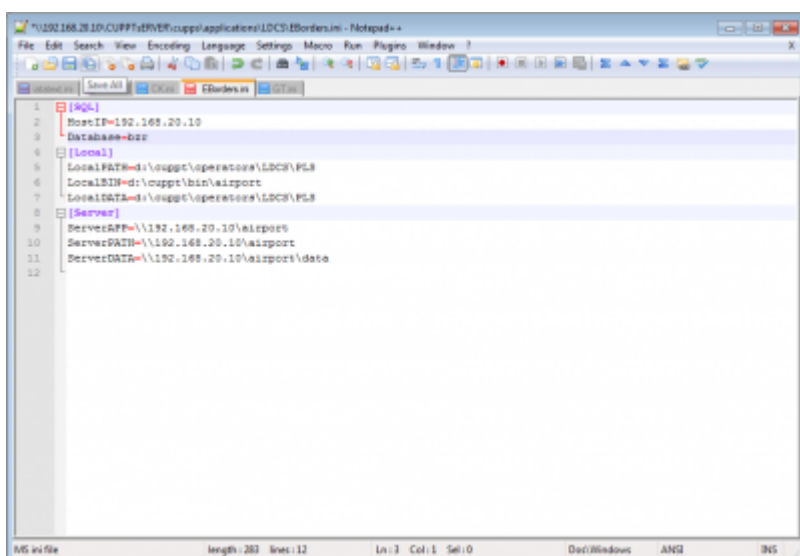
- le dossier de base du serveur (**cupptServer** ou **cupptServer2** selon les configurations)



- le nom de la base de données



Sauvegarder toutes les modifications apportées sur les fichiers avec le bouton **Save All**.

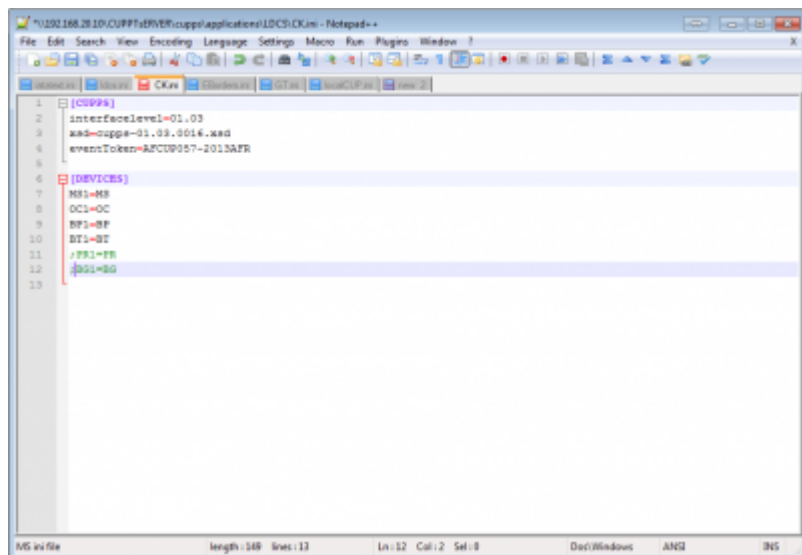


CK.ini

Le fichier de configuration **CK.ini** permet de configurer le programme **LDCH_CK**, dont la liste des périphériques à connecter via Cupp-T.

Ce fichier de configuration est commun à **toutes les stations CK**, il faut donc autoriser les périphériques qui ne sont disponibles que sur certaines stations.

Exemple : si aucune station ne dispose de PR ni de BG mais dont au moins une dispose d'une BP, BT, MS, OC.

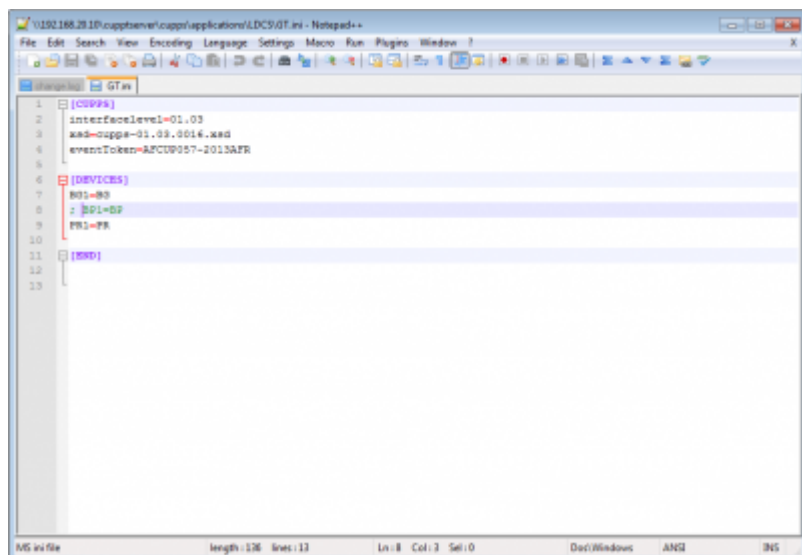


GT.ini

Le fichier de configuration **GT.ini** permet de configurer le programme **LDCS_GT**, dont la liste des périphériques à connecter via Cupp-T.

Ce fichier de configuration est commun à **toutes les stations GT**, il faut donc autoriser les périphériques qui ne sont disponibles que sur certaines stations.

Exemple : si aucune station ne dispose de BP mais dont au moins une dispose d'un BG et une PR.

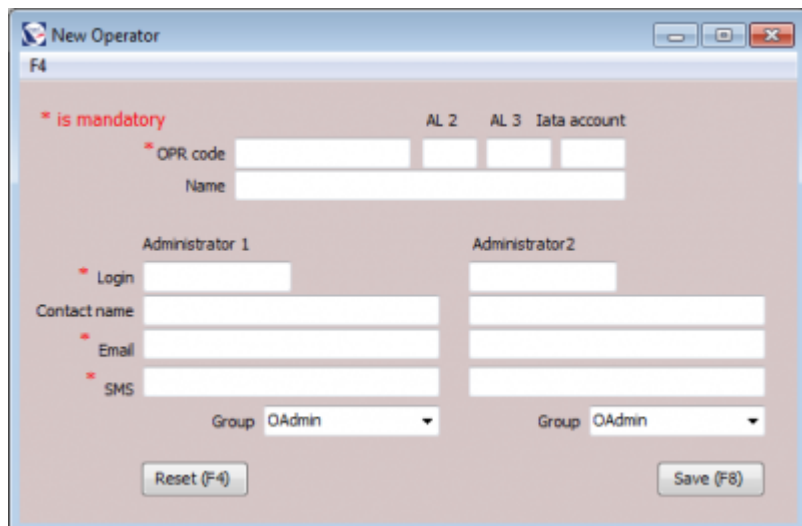


Configurer Cupp-T

Créer l'opérateur LDCS

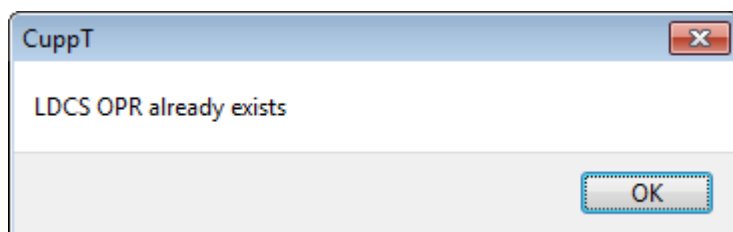
Pour créer un opérateur, vous devez disposer des droits d'administrateur système (SADMIN).

Pour ouvrir la fiche New Operator, faites la combinaison clavier **Ctrl + Alt + N**.



The 'New Operator' form is a web-based interface for creating a new operator profile. It features a title bar with 'New Operator' and a close button. The form is divided into several sections: a top section for 'F4' and 'AL 2 AL 3 Iata account'; a section for 'OPR code' and 'Name'; a section for 'Administrator 1' and 'Administrator 2' with fields for 'Login', 'Contact name', 'Email', and 'SMS'; and a bottom section for 'Group' with a dropdown menu set to 'OAdmin'. A red asterisk indicates that certain fields are mandatory. At the bottom, there are 'Reset (F4)' and 'Save (F8)' buttons.

Lors de la création de la fiche opérateur, la plateforme vérifiera si l'opérateur existe et, si c'est le cas, affichera le message suivant :



Lorsque vous cliquez sur OK, les informations de l'opérateur seront directement copiées en local.

Editer l'opérateur LDCS

Pour modifier un opérateur, vous devez disposer des droits d'administrateur système (SADMIN).

Pour ouvrir la fiche Operator form, faites la combinaison clavier **Ctrl + Alt + O**.

Onglet Operator identity

Cet onglet permet de modifier les informations de l'opérateur. Dans le cas du LDCS, **les champs DIS et EIS sont** impératifs pour charger les informations de l'onglet EIS et DIS.

The screenshot shows the 'GPR - Operator form' with the following fields and sections:

- Top Bar:** File, Tools, Add (F2), Insert (F3), Delete row (F4), F10, Save (F5), x/10.
- Tabs:** GPR - Operator Identity, FDI - Firmware Integration System, SES - Environment Integration System, DES - Data Integration System, GPR - Logout.
- Form Fields:**
 - Operator Identity:** * is mandatory, CPM code (LDOS), AL3 (FR), AL3 (R/R), Airline ID (100).
 - Name:** LDOS Operator.
 - Team:** (empty field).
 - Group:** (empty field).
 - Application:** DCS, LDOS, Owner.
 - Common configuration:** DES, SES, Context: CLPFT.
- Contact Section:**
 - Contact 1:** Contact name: LDOS Administrator.
 - Contact 2:** Login, Username, Email: LDOS, Phone: +33.
 - Buttons:** Add (F2), Insert (F3), Delete (F4), Save (F5).
- Bottom Bar:** Time, Event, Status.

Onglet Firmware Integration System

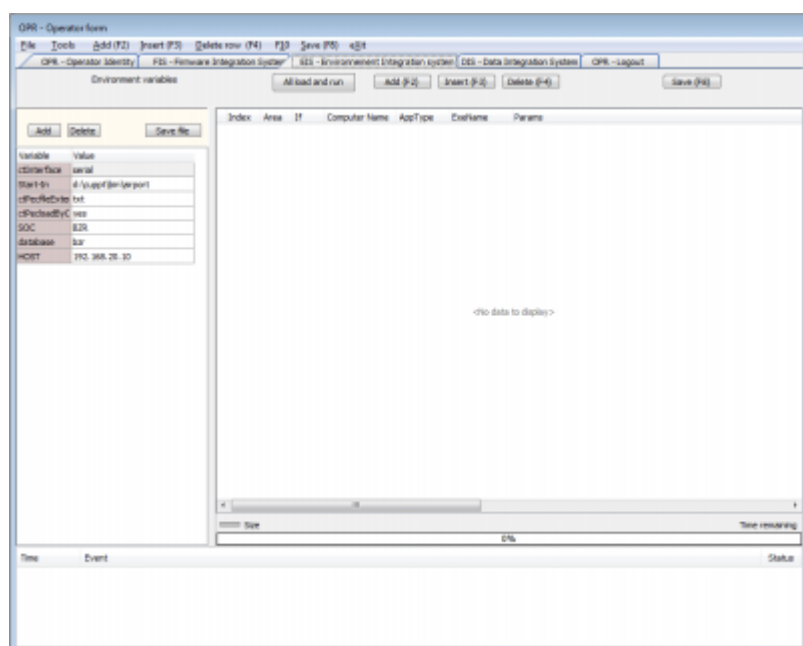
Cet onglet permet d'attribuer des devices sur des ports COM virtuels, afin de capturer un protocole propriétaire et de le rendre compatible CUPPS/AEA.

The screenshot shows the 'GPR - Firmware Integration System' form with the following sections:

- Top Bar:** File, Tools, Add (F2), Insert (F3), Delete row (F4), F10, Save (F5), x/10.
- Tabs:** GPR - Operator Identity, FDI - Firmware Integration System, SES - Environment Integration System, DES - Data Integration System, GPR - Logout.
- Form Fields:**
 - Devices:** Add, Insert, Delete, Save. Table with columns: Device, PortType, PortName, Firmware. (No data to display).
 - Serial Ports:** Add, Delete, Save. Table with columns: Port name, Baudrate, Parity, Data bits, Stop bits, Handshk. (No data to display).
- Diagram:** Host to device and Device to host connections. Host to device: TR, A2D, FR, ACD. Device to host: TR, A2D, FR, ACD.
- Bottom Bar:** Time, Event, Status.

Onglet Environnement Integration System

Cet onglet permet d'ajouter des applications supplémentaires à l'application principale (définie dans le DIS).

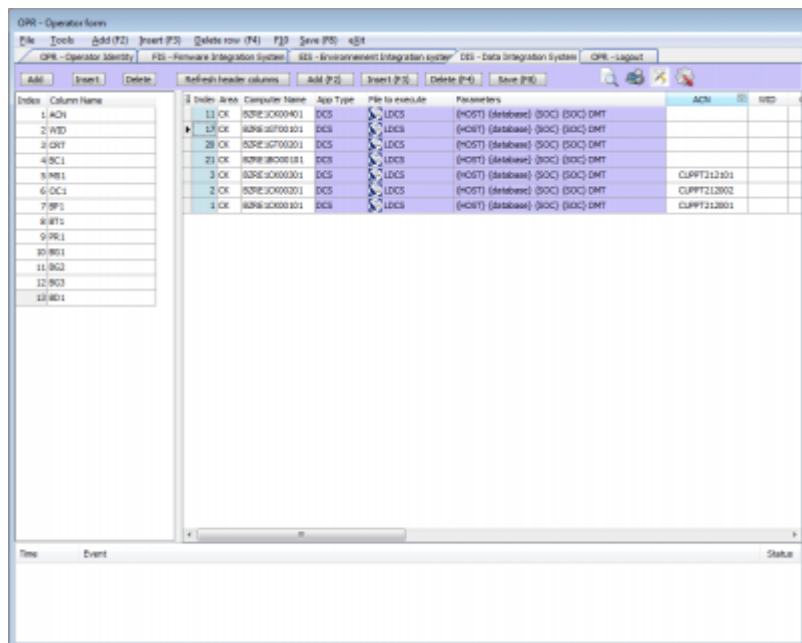


Pour charger les informations communes, **vérifiez que le champ EIS de l'onglet OPR soit renseigné**, puis **reconnectez-vous** pour forcer la fiche opérateur à rafraîchir cet onglet

Si la cellule Index n'est pas renseignée dans une ligne alors celle-ci ne s'exécutera pas.

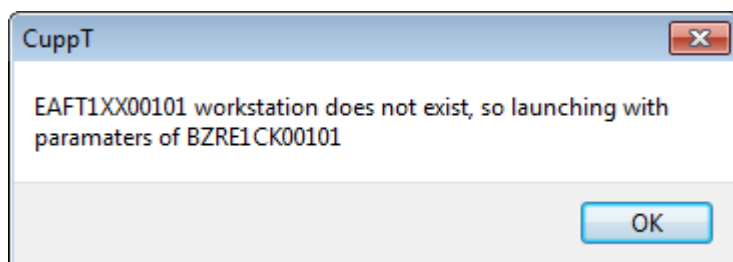
Onglet Data Integration System

Cet onglet permet de paramétrer l'application principale à lancer lors de la connexion d'un utilisateur sur la plateforme Cupp-T. Ces informations sont globales à **toutes les stations**.



Pour charger les informations communes, **vérifiez que le champ DIS de l'onglet OPR soit renseigné**, puis **reconnectez-vous** pour forcer la fiche opérateur à rafraichir cet onglet

Dans le cas où le nom de la station ne correspond à aucune information de la colonne Computer Name, le message d'avertissement prévient que le programme sera lancé avec les premiers paramètres trouvés.

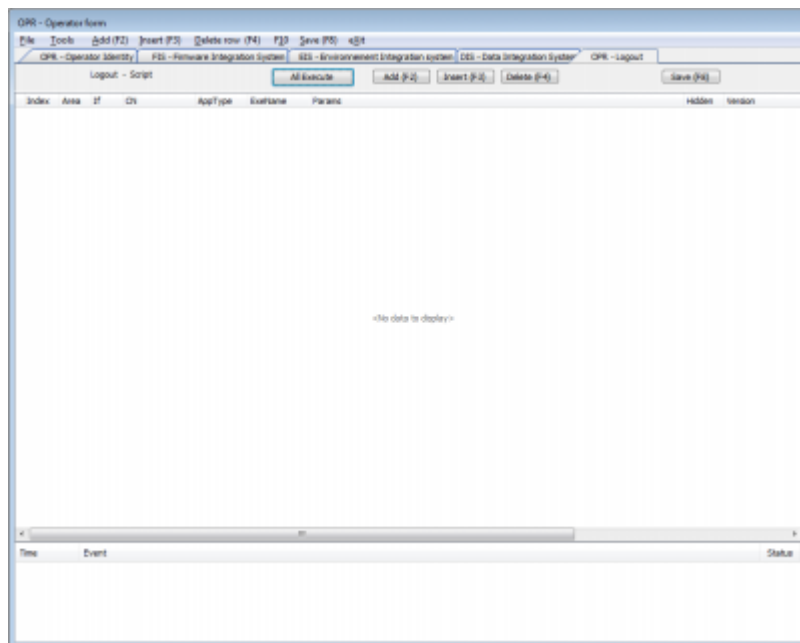


Note :

Si la cellule Index n'est pas renseignée dans une ligne alors celle-ci ne s'exécutera pas.

Onglet Logout

Cet onglet permet d'exécuter des programmes lorsque l'utilisateur se déconnecte de sa session Cupp-T.



Si la cellule Index n'est pas renseignée dans une ligne alors celle-ci ne s'exécutera pas.

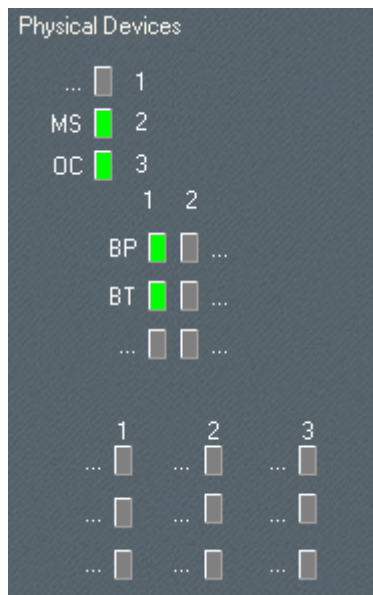
Attacher un périphérique

Cupp-T classe les périphériques en 3 catégories :

- Périphériques “uniques”, dont un seul type sera disponible par station (MS, OC)
- Périphériques “doubles”, dont on peut trouver 2 exemplaires sur une même station (BP, BT, PR)
- Périphériques “complexes”, qui contiennent plusieurs périphériques en un (BG contient BC + DD)

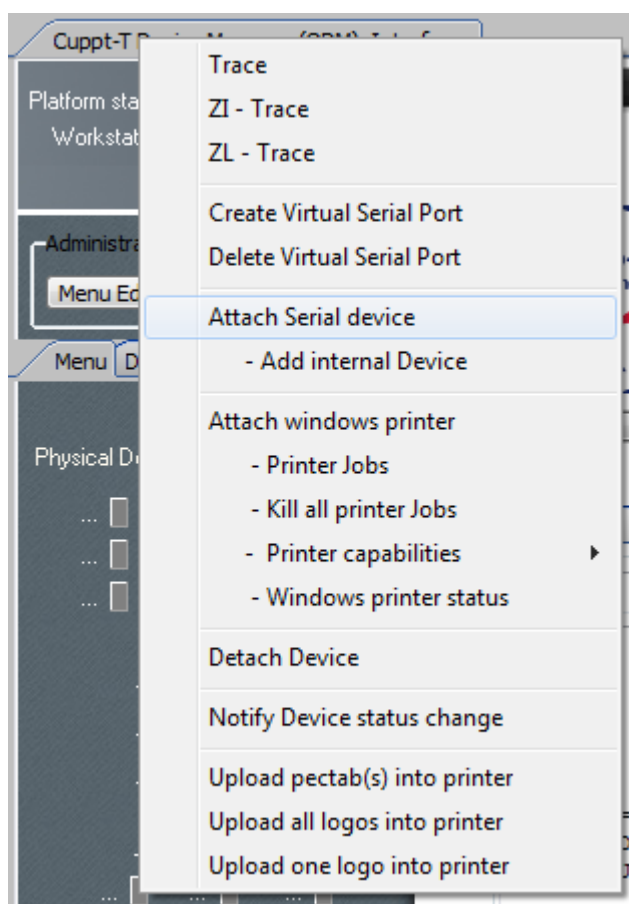
Les périphériques sont reliés à la plateforme via des sockets qui prennent différentes couleurs :

- gris, aucun périphérique connecté au socket
- vert le périphérique est bien connecté et est prêt à configurer
- rouge, le périphérique est connecté mais signale une erreur
- jaune,

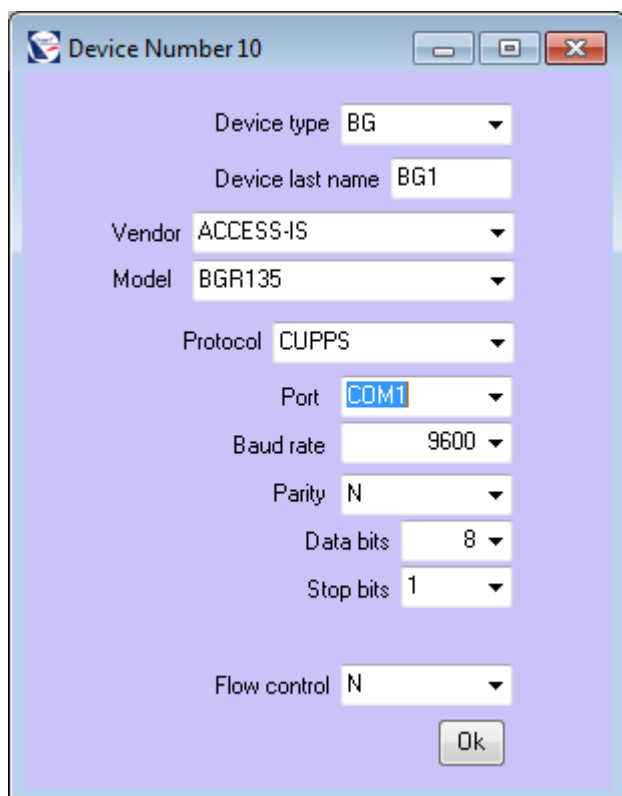


Attacher un périphérique en série

Pour attacher un périphérique qui utilise un port COM, faites un clic droit sur le socket de votre choix puis sélectionnez **Attach Serial device**.



Une fenêtre de configuration vous permet d'attribuer les paramètres du port COM



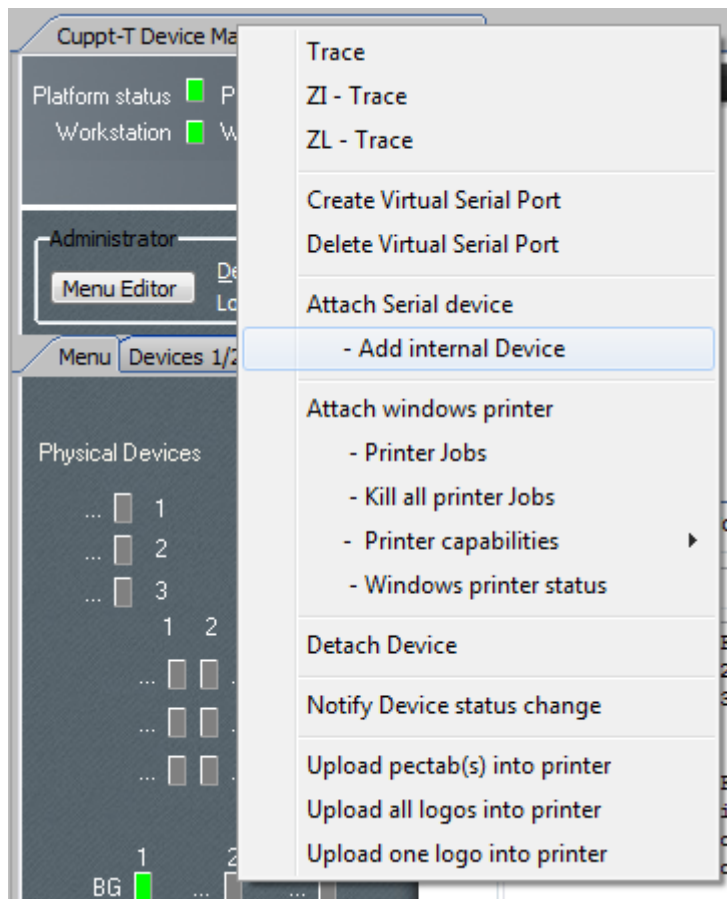
Cliquez sur Ok pour valider le lien du périphérique vers un socket.

Attacher un sous-périphérique en série

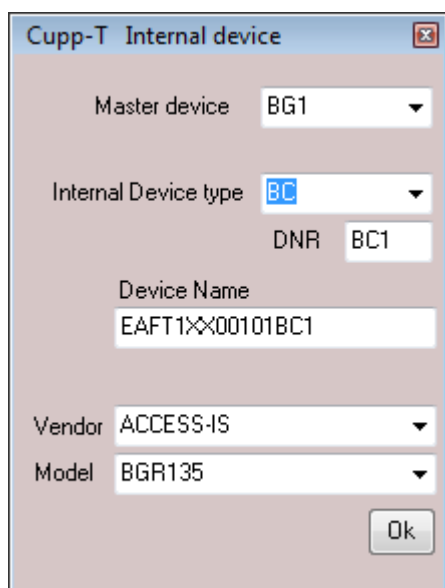
Pour attacher un sous-périphérique, le périphérique principal doit être au préalable déclaré.

Pour attacher un sous-périphérique qui utilise un port COM, faites un clic droit sur le socket à droite du périphérique principal puis sélectionnez **Attach internal device**.

I



Une fenêtre de configuration vous permet de lier le sous-périphérique au périphérique principal.



Cliquez sur Ok pour valider le lien du périphérique vers un socket.

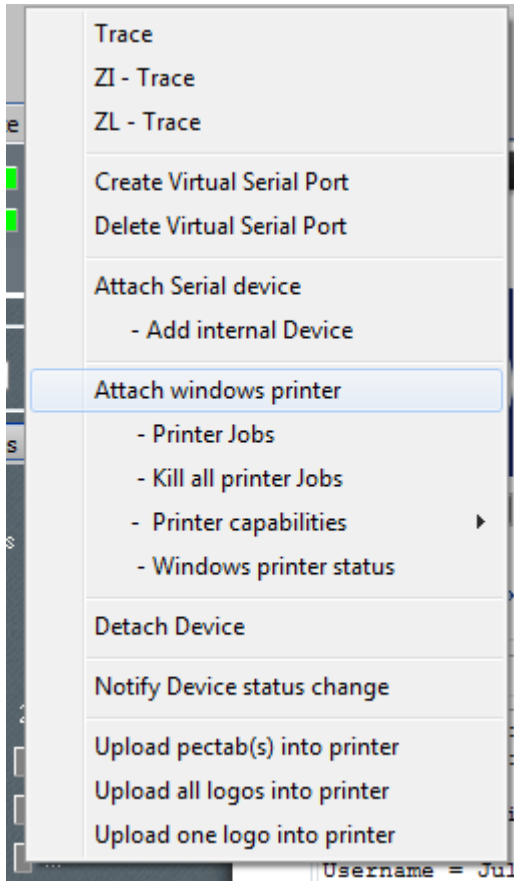
Attacher une imprimante

Pour attacher une imprimante, celle-ci doit être disponible dans la liste des imprimantes Windows au préalable.

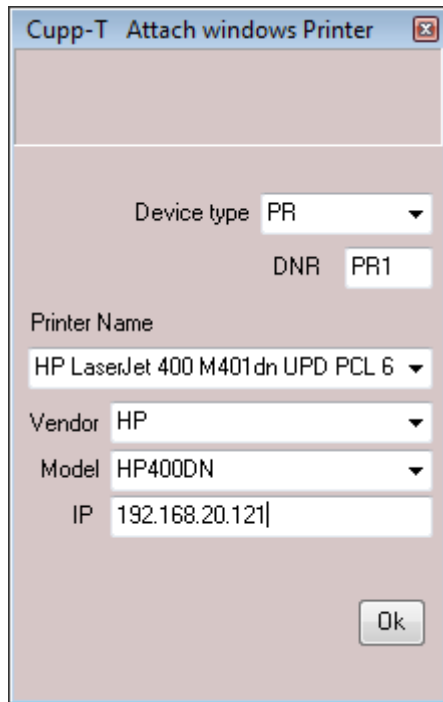
Si l'imprimante n'a pas été ajoutée :

- Ajouter l'imprimante via l'assistant d'ajout d'imprimantes Windows
- Quitter Cupp-T
- Supprimer le fichier XML **PRN_Devices.xml** dans **D:\cuppt\bin\database\$**
- Relancer Cupp-T

Pour lier une imprimante, sélectionnez le socket 8 ou 9 puis clic droit > **Attach Windows** printer.



Une fenêtre de configuration vous permet de lier l'imprimante parmi la liste déroulante.



Cupp-T Attach windows Printer

Device type PR

DNR PR1

Printer Name
HP LaserJet 400 M401dn UPD PCL 6

Vendor HP

Model HP400DN

IP 192.168.20.121

Ok

Le champ "IP" n'est pas obligatoire. Il permet notamment de se connecter au service SNMP des imprimantes HP

From:

<https://oldwiki.embross-airport-services.com/> - **Documentation Embross (ex Edge Airport)**

Permanent link:

<https://oldwiki.embross-airport-services.com/doku.php?id=manuel:installation:ldcs&rev=1469621902>

Last update: **27/07/2016 14:18**

Edge Airport France

Airport Manager Solutions

Phone: +33 553 801 366

Service commercial : contact@edge-airport.com

Support technique : support@edge-airport.com

Edge Airport France SAS au capital de 150 000 €

RCS Bergerac 529 125 346 Les Lèches TVA : FR53529125346 / EORI : FR52912534600039

Tel : +33(0)553 801 366 contact@edge-airport.com www.edge-airport.com