

# Edge Airport France





# Table des matières

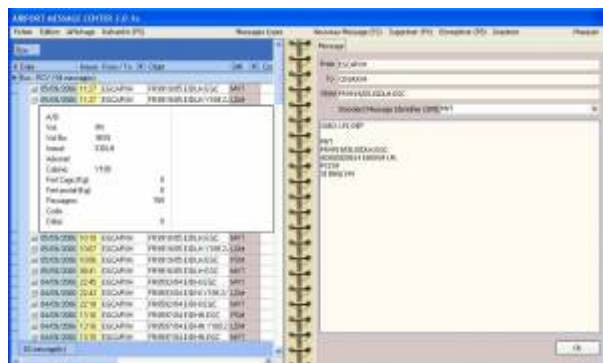
<b>IATATEXT : Manuel d'utilisation</b>	
<b>Préambule</b>	
Fonctionnalités	
Présentation	
<b>Principe d'utilisation des programmes</b>	
Les menus	
Les onglets	
Les tableaux	
Ajouter un enregistrement dans un tableau	
Modifier un enregistrement	
Supprimer un enregistrement	
<b>Préparation des données</b>	
Carnet d'adresse (Adresses book)	
Ajouter une adresse	
Supprimer une ou plusieurs adresses	
Enregistrer le carnet d'adresses	
Les destinataires	
Vols réguliers (module Airport Manager)	
Trouver le code OACI d'un aéroport	
Les messages types (message template)	
Créer un message type :	
Utilisation des variables dans les messages types	
<b>Envoyer des messages</b>	
Destinataires	
Envoyer un message spontané	
Message spontané manuel	
Message spontané à partir d'un message type	
<b>Edge Airport France</b>	



# IATATEXT : Manuel d'utilisation



## Préambule



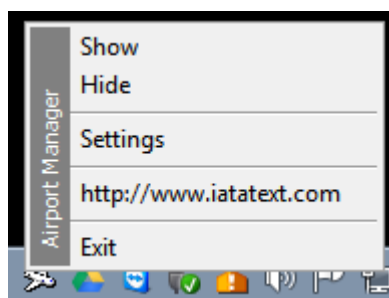
## Fonctionnalités

<b>Fichier</b> - Carnet d'adresses - Destinataires - Messages types - Aéroports - Vols réguliers - Paramètres généraux - Paramètres fonctionnels - Paramètres communication - Identification et clef d'activation	<b>Rafraîchir (F5)</b> Messages types
<b>Edition</b> - Copier dans le presse papier - Exporter dans un fichier (format texte)	Nouveau message (F2)
<b>Affichage</b> - Messages supprimés - Communications - Processing	Masque

## Présentation



Lors de l'installation, **Airport Message Center** a créé un raccourci dans la rubrique démarrage du menu démarrer de Windows. Ainsi, ce programme se lance automatiquement à la mise en route de l'ordinateur.



Au démarrage, seul l'icône ci-contre s'affiche dans la barre des tâches.



Date	Heure	From/To	Object	SMI	Cod
05/09/2006	11:27	EGCAPXH	FR9919/05 EIDLH EGC	MVT	
05/09/2006	11:27	EGCAPXH	FR9919/05 EIDLH Y189.2	LDM	
<div> <div>A/O:</div> <div>Vol: FR</div> <div>Vol No: 9919</div> <div>Innat: EIDLH</div> <div>Aéronef:</div> <div>Cabine: Y189</div> <div>Fret Cego (Kgt): 0</div> <div>Fret postal (Kgt): 0</div> <div>Passagers: 159</div> <div>Code:</div> <div>Déla:</div> </div>					
05/09/2006	10:10	EGCAPXH	FR9919/05 EIDLH EGC	MVT	
05/09/2006	10:07	EGCAPXH	FR9919/05 EIDLH Y189.2	LDM	
05/09/2006	10:06	EGCAPXH	FR9919/05 EIDLH EGC	PSM	
05/09/2006	09:41	EGCAPXH	FR9919/05 EIDLH EGC	MVT	
04/09/2006	22:45	EGCAPXH	FR8593/04 EIDLH EGC	MVT	
04/09/2006	22:43	EGCAPXH	FR8593/04 EIDLH Y189.2	LDM	
04/09/2006	22:18	EGCAPXH	FR8592/04 EIDLH EGC	MVT	
04/09/2006	13:16	EGCAPXH	FR8597/04 EIDLH EGC	PSM	
04/09/2006	13:16	EGCAPXH	FR8597/04 EIDLH Y189.2	LDM	
04/09/2006	13:15	EGCAPXH	FR8597/04 EIDLH EGC	MVT	

- Cliquer sur la flèche à droite de SMI pour filtrer les données. Dans cette figure, les différentes valeurs de la colonne SMI s'affichent dans une liste déroulante.

SMI
(All)
(Custom...)
LDM
MVT
PSM
LDM
PSM

- Cliquer sur l'une d'elles pour n'afficher que les enregistrements correspondants.
- En bas du tableau, une nouvelle ligne « Customize » s'affiche.
- Cliquer sur « Customize », pour accéder à un formulaire permettant d'ajouter des critères de tri sur le filtre créé.

☒ (SMI = MVT)
 Customize...

- Cliquer sur la croix pour désactiver la fonction filtre.

## Ajouter un enregistrement dans un tableau

- Cliquer sur l'onglet Ajouter (F2) du menu ou appuyer sur la touche de fonction F2 du clavier.

## Modifier un enregistrement

- Placer le curseur dans la première cellule de l'enregistrement à modifier.
- Se déplacer de cellule en cellule à l'aide de la touche Tabulation du clavier.
- Modifier les cellules souhaitées.
- Cliquer sur l'onglet Enregistrer du menu ou appuyer sur la touche F8 du clavier pour

enregistrer.

## Supprimer un enregistrement

- Placer le curseur sur l'enregistrement à supprimer.
- Cliquer sur l'option Supprimer (F4) du menu ou appuyer sur la touche de fonction F4 de votre clavier.
- Cliquer sur l'onglet Enregistrer du menu ou appuyer sur la touche F8 du clavier pour enregistrer.

## Préparation des données

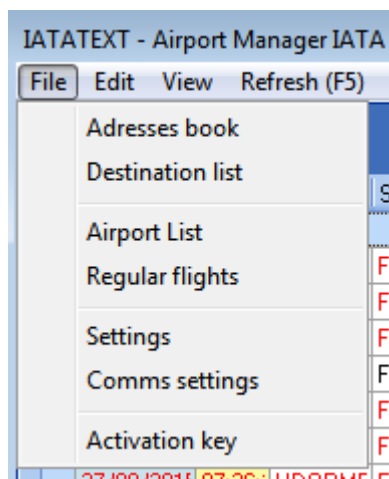
Avant de mettre en exploitation **IATAtext**, il est conseillé de préparer les données suivantes :

- Carnet d'adresses
- Listes de destinataires
- Liste des aéroports
- Liste des vols réguliers (No de vol, destination et provenance)
- Cliquer sur l'onglet File (Fichier) pour accéder à ces fonctions.



IATATEXT est fourni avec une base de données incluant la liste des aéroports Européens identifiés par leurs codes OACI et IATA.

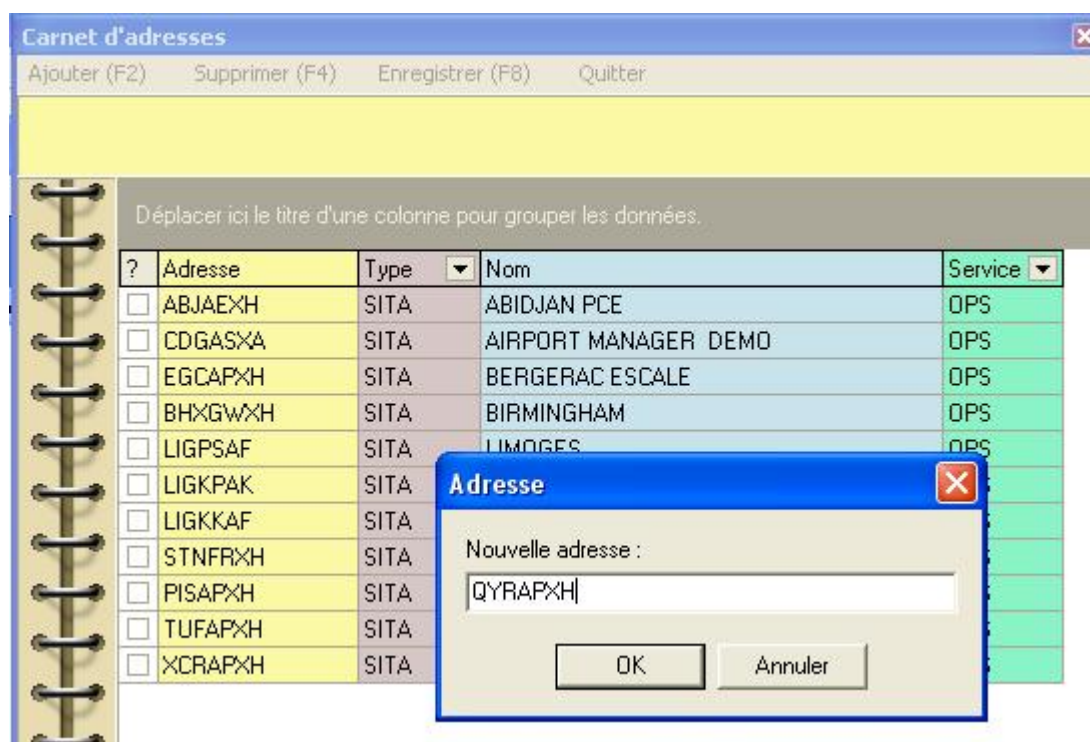
- Cliquer sur Airport List pour consulter, ajouter, modifier, voire supprimer des aéroports.



## Carnet d'adresse (Adresses book)

Il permet la création, la modification voire la suppression d'adresses.





## Ajouter une adresse

- Cliquer sur l'onglet Ajouter (F2) du menu ou appuyez sur la touche de fonction F2 de votre clavier.
- Une fenêtre Adresse vous invite à entrer une nouvelle adresse.
- Saisir l'adresse.
- Cliquer sur OK.



Type d'adresse : Par défaut, « SITA » est affiché.

Pour le modifier :

- Sélectionner le dans la liste déroulante.

Nom : Nom du destinataire.

Service : Champ libre. OPS par défaut.

## Supprimer une ou plusieurs adresses

- Cocher la ou les adresses à supprimer.
- Cliquer sur l'onglet Supprimer (F4) du menu.

## Enregistrer le carnet d'adresses



Cette fonction est à utiliser si vous avez ajouté ou modifié des adresses.

- Cliquer sur l'onglet Enregistrer (F8) du menu ou appuyez sur la touche de fonction F8 du clavier.

## Les destinataires

Chaque ligne de ce tableau contient une liste d'adresses à utiliser en fonction des critères suivants :

- Du code message d'un message type. Si cette colonne est renseignée, « **Cie** », « **No de vol** » et « **APT** » seront ignorés.

OU

- Du code compagnie « **Cie** »,
- **ET** du « **No de vol** » s'il est renseigné,
- **ET** du code OACI de l'aéroport de provenance ou de destination « **APT** ». Vous pouvez saisir soit le code IATA, soit le code OACI de l'aéroport. Le programme affiche automatiquement le code OACI.

« **Dble SIG** » : si les messages doivent être double-signés, renseignez dans cette colonne le code IATA de la compagnie qui sera alors facturée.

« **To ...** » : Liste d'adresses IATA / SITA / ARINC, FAX, TELEX ou MAIL séparées par un ;

Message type	Cie	No de vol	APT	Table SIG	To
					CDGASXA; DBVDAXH; DBVAPXH; PISAPXH;
FR	DBK				DUBROV7; DUBROFN; DUBROGR; DUBROFR; DUBROK;
FR		EGBB			BHXCSBE; BHXFLXH; BHXFN; BHXFR; BHXGR; BHXK; BHXN; BHXO; BHXR; BHXU; BHXV; BHXW; BHXZ; BHXAA; BHXAB; BHXAC; BHXAD; BHXAE; BHXAF; BHXAG; BHXAH; BHXAI; BHXAJ; BHXAK; BHXAL; BHXAM; BHXAN; BHXAO; BHXAP; BHXAQ; BHXAR; BHXAS; BHXAT; BHXAU; BHXAV; BHXAW; BHXAX; BHXAY; BHXAZ; BHXBA; BHXBB; BHXBC; BHXBD; BHXBE; BHXBF; BHXBG; BHXBH; BHXBI; BHXBJ; BHXBK; BHXBL; BHXBM; BHXBN; BHXBO; BHXBP; BHXBQ; BHXBR; BHXBS; BHXBT; BHXBU; BHXBV; BHXBW; BHXBX; BHXBY; BHXBZ; BHXCA; BHXCB; BHXCC; BHXCD; BHXCE; BHXCF; BHXCG; BHXCH; BHXCI; BHXCJ; BHXCK; BHXCL; BHXCM; BHXCN; BHXCO; BHXCP; BHXCQ; BHXCR; BHXCS; BHXCT; BHXCU; BHXCV; BHXCW; BHXCX; BHXCY; BHXCZ; BHXDA; BHXDB; BHXDC; BHXDD; BHXDE; BHXDF; BHXDG; BHXDH; BHXDI; BHXDJ; BHXDK; BHXDL; BHXDM; BHXDN; BHXDO; BHXDP; BHXDQ; BHXDR; BHXDS; BHXDT; BHXDU; BHXDV; BHXDW; BHXDX; BHXDY; BHXDZ; BHXEA; BHXEB; BHXEC; BHXED; BHXEE; BHXEF; BHXEG; BHXEH; BHXEI; BHXEJ; BHXEK; BHXEL; BHXEM; BHXEN; BHXEO; BHXEP; BHXEQ; BHXER; BHXES; BHXET; BHXEU; BHXEV; BHXEW; BHXEX; BHXEY; BHXEZ; BHXFA; BHXFB; BHXFC; BHXFD; BHXFE; BHXFF; BHXFG; BHXFH; BHXFI; BHXFJ; BHXFK; BHXFL; BHXFM; BHXFN; BHXFO; BHXFP; BHXFQ; BHXFR; BHXFS; BHXFT; BHXFU; BHXFV; BHXFW; BHXFX; BHXFY; BHXFZ; BHXGA; BHXGB; BHXGC; BHXGD; BHXGE; BHXGF; BHXGG; BHXGH; BHXGI; BHXGJ; BHXGK; BHXGL; BHXGM; BHXGN; BHXGO; BHXGP; BHXGQ; BHXGR; BHXGS; BHXGT; BHXGU; BHXGV; BHXGW; BHXGX; BHXGY; BHXGZ; BHXHA; BHXHB; BHXHC; BHXHD; BHXHE; BHXHF; BHXHG; BHXHH; BHXHI; BHXHJ; BHXHK; BHXHL; BHXHM; BHXHN; BHXHO; BHXHP; BHXHQ; BHXHR; BHXHS; BHXHT; BHXHU; BHXHV; BHXHW; BHXHX; BHXHY; BHXHZ; BHXIA; BHXIB; BHXIC; BHXID; BHXIE; BHXIF; BHXIG; BHXIH; BHXII; BHXIJ; BHXIK; BHXIL; BHXIM; BHXIN; BHXIO; BHXIP; BHXIQ; BHXIR; BHXIS; BHXIT; BHXIU; BHXIV; BHXIW; BHXIX; BHXIY; BHXIZ; BHXJA; BHXJB; BHXJC; BHXJD; BHXJE; BHXJF; BHXJG; BHXJH; BHXJI; BHXJJ; BHXJK; BHXJL; BHXJM; BHXJN; BHXJO; BHXJP; BHXJQ; BHXJR; BHXJS; BHXJT; BHXJU; BHXJV; BHXJW; BHXJX; BHXJY; BHXJZ; BHXKA; BHXKB; BHXKC; BHXKD; BHXKE; BHXKF; BHXKG; BHXKH; BHXKI; BHXKJ; BHXKK; BHXKL; BHXKM; BHXKN; BHXKO; BHXKP; BHXKQ; BHXKR; BHXKS; BHXKT; BHXKU; BHXKV; BHXKW; BHXKX; BHXKY; BHXKZ; BHXLA; BHXLB; BHXLC; BHXLD; BHXLE; BHXLF; BHXLG; BHXLH; BHXLI; BHXLJ; BHXLK; BHXLL; BHXLM; BHXLN; BHXLO; BHXLP; BHXLQ; BHXLR; BHXLS; BHXLT; BHXLU; BHXLV; BHXLW; BHXLX; BHXLY; BHXLZ; BHXMA; BHXMB; BHXMC; BHXMD; BHXME; BHXMF; BHXMG; BHXMH; BHXMI; BHXMJ; BHXMK; BHXML; BHXMN; BHXMO; BHXMP; BHXMQ; BHXMR; BHXMS; BHXMT; BHXMU; BHXMV; BHXMW; BHXMX; BHXMY; BHXMZ; BHXNA; BHXNB; BHXNC; BHXND; BHXNE; BHXNF; BHXNG; BHXNH; BHXNI; BHXNJ; BHXNK; BHXNL; BHXNM; BHXNO; BHXNP; BHXNQ; BHXNR; BHXNS; BHXNT; BHXNU; BHXNV; BHXNW; BHXNX; BHXNY; BHXNZ; BHXOA; BHXOB; BHXOC; BHXOD; BHXOE; BHXOF; BHXOG; BHXOH; BHXOI; BHXOJ; BHXOK; BHXOL; BHXOM; BHXON; BHXOO; BHXOP; BHXOQ; BHXOR; BHXOS; BHXOT; BHXOU; BHXOV; BHXOW; BHXOX; BHXOY; BHXOZ; BHXPA; BHXPB; BHXPC; BHXPD; BHXPE; BHXPF; BHXPG; BHXPH; BHXPI; BHXPJ; BHXPK; BHXPL; BHXPM; BHXPN; BHXPO; BHXPP; BHXPQ; BHXPR; BHXPS; BHXPT; BHXPU; BHXPV; BHXPW; BHXPX; BHXPY; BHXPZ; BHXQA; BHXQB; BHXQC; BHXQD; BHXQE; BHXQF; BHXQG; BHXQH; BHXQI; BHXQJ; BHXQK; BHXQL; BHXQM; BHXQN; BHXQO; BHXQP; BHXQQ; BHXQR; BHXQS; BHXQT; BHXQU; BHXQV; BHXQW; BHXQX; BHXQY; BHXQZ; BHXRA; BHXRB; BHXRC; BHXRD; BHXRE; BHXRF; BHXRG; BHXRH; BHXRI; BHXRJ; BHXRK; BHXRL; BHXRM; BHXRN; BHXRO; BHXRP; BHXRQ; BHXRR; BHXRS; BHXRT; BHXRU; BHXRV; BHXRW; BHXRX; BHXRY; BHXRZ; BHXSA; BHXSB; BHXSC; BHXSD; BHXSE; BHXSF; BHXSG; BHXSH; BHXSI; BHXSJ; BHXSK; BHXSL; BHXSM; BHXSN; BHXSO; BHXSP; BHXSQ; BHXSR; BHXSS; BHXST; BHXSU; BHXSV; BHXSW; BHXSX; BHXSY; BHXSZ; BHXTA; BHXTB; BHXTC; BHXTD; BHXTE; BHXTF; BHXTG; BHXTH; BHXTI; BHXTJ; BHXTK; BHXTL; BHXTM; BHXTN; BHXTO; BHXTP; BHXTQ; BHXTR; BHXTS; BHXTT; BHXTU; BHXTV; BHXTW; BHXTX; BHXTY; BHXTZ; BHXUA; BHXUB; BHXUC; BHXUD; BHXUE; BHXUF; BHXUG; BHXUH; BHXUI; BHXUJ; BHXUK; BHXUL; BHXUM; BHXUN; BHXUO; BHXUP; BHXUQ; BHXUR; BHXUS; BHXUT; BHXUW; BHXUX; BHXUY; BHXUZ; BHXVA; BHXVB; BHXVC; BHXVD; BHXVE; BHXVF; BHXVG; BHXVH; BHXVI; BHXVJ; BHXVK; BHXVL; BHXVM; BHXVN; BHXVO; BHXVP; BHXVQ; BHXVR; BHXVS; BHXVT; BHXVW; BHXVX; BHXVY; BHXVZ; BHXWA; BHXWB; BHXWC; BHXWD; BHXWE; BHXWF; BHXWG; BHXWH; BHXWI; BHXWJ; BHXWK; BHXWL; BHXWM; BHXWN; BHXWO; BHXWP; BHXWQ; BHXWR; BHXWS; BHXWT; BHXWU; BHXWV; BHXWW; BHXWX; BHXWY; BHXWZ; BHXXA; BHXXB; BHXXC; BHXXD; BHXXE; BHXXF; BHXXG; BHXXH; BHXXI; BHXXJ; BHXXK; BHXXL; BHXXM; BHXXN; BHXXO; BHXXP; BHXXQ; BHXXR; BHXXS; BHXXT; BHXXU; BHXXV; BHXXW; BHXXX; BHXXY; BHXXZ; BHXZA; BHXZB; BHXZC; BHXZD; BHXZE; BHXZF; BHXZG; BHXZH; BHXZI; BHXZJ; BHXZK; BHXZL; BHXZM; BHXZN; BHXZO; BHXZP; BHXZQ; BHXZR; BHXZS; BHXZT; BHXZU; BHXZV; BHXZW; BHXZX; BHXZY; BHXZZ;

Ci-dessus, vous trouverez un exemple de tableau des destinataires :

**1<sup>ère</sup> ligne** : les messages de tous les vols de la compagnie « DBK » à destination de « LDDU » DUBROVNIK seront envoyés à : CDGASXA, DBVDAXH, DBVAPXH et PISAPXH.

**2<sup>ème</sup> ligne** : les messages des vols « FR8495 » seront envoyés à DUBRN7X, DUBOSFR, ... Vous remarquerez qu'il n'est pas utile de renseigner la colonne « APT ».

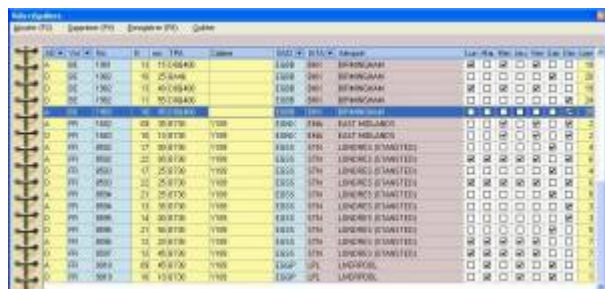
**3<sup>ème</sup> ligne** : les messages de tous les vols de la compagnie « FR » à destination de « EGBB » seront envoyés à BHXCSBE, BHXFLXH, ...

**4<sup>ème</sup> ligne** : les messages de tous les vols de la compagnie « FR » à destination de « EGHI » seront envoyés à SOUPA7X, SOUOOXH, SOUCSBE ...

**5<sup>ème</sup> ligne** : les messages de tous les vols de la compagnie « FR » à destination de « EGSS » seront envoyés à STNFRXH, STNPA7X, ...

## Vols réguliers (module Airport Manager)

- Renseigner la liste des vols réguliers dans Airport Manager afin de gagner du temps en saisie.

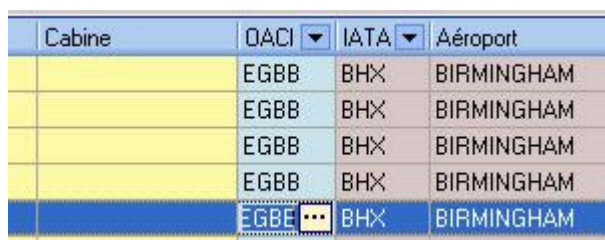


Vol	Origine	Destination	Status
1001	EGBB	BHX	Actif
1002	EGBB	BHX	Actif
1003	EGBB	BHX	Actif
1004	EGBB	BHX	Actif
1005	EGBB	BHX	Actif
1006	EGBB	BHX	Actif
1007	EGBB	BHX	Actif
1008	EGBB	BHX	Actif
1009	EGBB	BHX	Actif
1010	EGBB	BHX	Actif

« **OACI** » et « **IATA** » Ces 2 colonnes vous permettent de saisir l'un des 2 codes correspondant à l'aéroport de provenance ou de destination.

### Trouver le code OACI d'un aéroport

- Cliquer sur les « ... » des cellules « OACI » ou « IATA ».



Cabine	OACI	IATA	Aéroport
	EGBB	BHX	BIRMINGHAM
	EGBB	BHX	BIRMINGHAM
	EGBB	BHX	BIRMINGHAM
	EGBB	BHX	BIRMINGHAM
	EGBB	BHX	BIRMINGHAM
	EGBB	BHX	BIRMINGHAM

- Une fenêtre « Liste et recherche de codes aéroports » s'ouvre.



Liste et recherche de codes aéroports

Champs de recherche: Nom de l'aéroport, Pays, Code OACI, IATA

STAN

Déplacer le titre d'une colonne pour grouper les données.

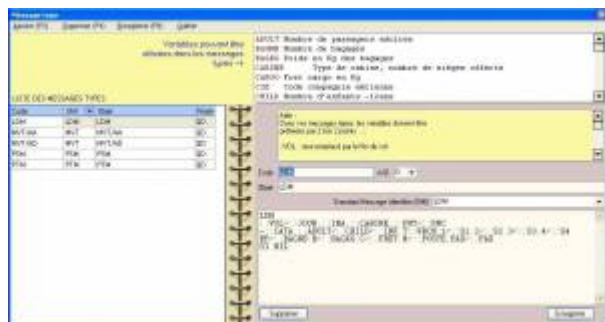
Pays	OACI	IATA	Aéroport de ...
UA	UACC	TSE	ASTANA
VO	VOBG	BLR	BANGALORE / HINDUSTAN
LR	LROK	CND	CONSTANTA
DA	DABC	CZL	CONSTANTINE
UA	UAZZ		DIVERS KAZAKHSTAN/KIRGHISTAN
UA	UAJI		DIVERS KAZAKHSTAN/KIRGHISTAN
LT	LTBA	IST	ISTANBUL (ATATURK)
EG	EGSS	STN	LONDRES (STANSTED)

- Saisir partiellement le nom de l'aéroport.
- La liste dont les noms répondent à votre saisie s'affiche.
- Cliquer 2 fois sur celui de votre choix.
- La fenêtre se ferme et son code se remplit automatiquement.

### Les messages types (message template)



Un message type est un message préparé d'avance et qui sera utilisé dans la génération des messages à envoyer.



## Créer un message type :

1. Cliquer sur l'onglet Ajouter (F2) du menu.

2. attribuer un « **code message** » qui doit être unique et composé de **32 caractères** alphanumériques au maximum.
3. Renseigner son objet.
4. Composer le corps du message en utilisant ou non les variables proposées en haut de l'écran.
5. Enregistrer le message type en cliquant sur l'onglet Enregistrer (F8) du menu.

## Utilisation des variables dans les messages types

Le corps des messages types peut contenir des variables comme le montre l'exemple de la page précédente.



Une variable est toujours préfixée par une série de 2 fois 2 points :

Exemple::VOLest une variable qui sera remplacée par le No de vol.

::IMA= immatriculation de l'aéronef,

::SOC= Code IATA du site (votre aéroport)

::JOUR= jour sur 2 chiffres

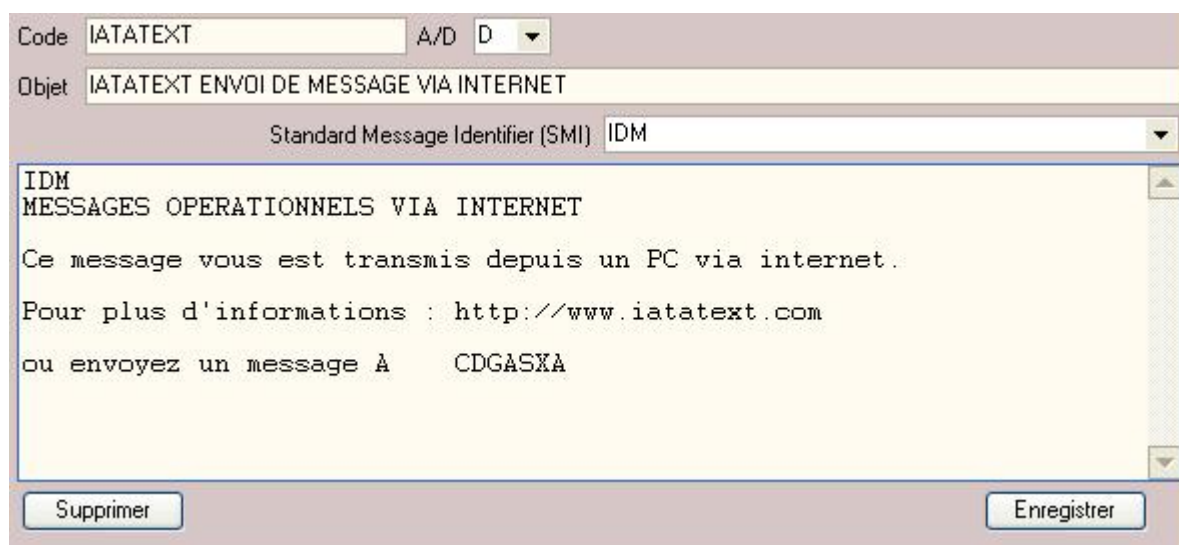
:: PAX= Nombre de passagers à bord,

etc ...

Cependant, vous pouvez créer vos messages types sans utiliser les variables. Vous devrez alors créer autant de messages types que vous avez de combinaisons : No de vol multiplié par le nombre de messages types.

En utilisant les variables, seuls quelques messages types sont nécessaires et si votre aéroport accueille des nouveaux vols, il ne sera pas utile d'en créer d'autres.

Voici un exemple de message type n'utilisant pas de variables :



The screenshot shows a web-based form for creating a message type. At the top, there are two input fields: 'Code' with the value 'IATATEXT' and 'A/D' with a dropdown menu showing 'D'. Below these is the 'Objet' field containing 'IATATEXT ENVOI DE MESSAGE VIA INTERNET'. A 'Standard Message Identifier (SMI)' dropdown menu is set to 'IDM'. The main text area contains the following text: 'IDM', 'MESSAGES OPERATIONNELS VIA INTERNET', 'Ce message vous est transmis depuis un PC via internet.', 'Pour plus d'informations : <http://www.iatatext.com>', and 'ou envoyez un message A CDGASXA'. At the bottom, there are two buttons: 'Supprimer' and 'Enregistrer'.

## Envoyer des messages

Vous pouvez utiliser les méthodes suivantes :

1. Envoi d'un message spontané,
2. Envoi d'un message à partir d'un message type,
3. Répondre à l'expéditeur d'un message précédemment reçu,
4. Renvoyer un message déjà reçu ou envoyé.

Dans ces 4 cas, vous accédez à l'écran suivant :

**Nouveau message ... Create message ....**

Ajouter un vol (F2) Supprimer ce vol (F4) Quitter

Liste des vols iata-type-b.net

AD	Date	H bloc	mn	Heure	mn	Vol	No	IMA	Plan cabine	OACI	IATA	Aéroport	Pax total	Cargo	Poste
A	14/09/2006	9	24	9	20		1982	GJEAJ		EGHI	SOU	SOUTHAMPTON	0	0	0
D	14/09/2006	9	54	9	50		1983	GJEAJ	Y117	EGHI	SOU	SOUTHAMPTON	91	0	0

**Messages types**

Code	SMI	Objet
LDM	LDM	LDM
MVT/AA	MVT	MVT
MVT/AD	MVT	MVT
PSM	PSM	PSM
PTM	PTM	PTM

**Message**

From: CDGASXA Double signature: ☐

To ...: CDGASXA; Priorité: QN Normal

Objet: MVT/AD

Standard Message Identifier (SMI): MVT

Message:

MVT  
BE1983/14.GJEAJ.ABM  
AD0950/0954 EA1050 SOU  
DL93/0018  
PX91

Annuler Envoyer

Pour envoyer un message, vous devez renseigner les champs suivants :

<b>To...</b>	Liste des destinataires séparés par un ;
<b>Objet :</b>	Objet du message → obligatoire pour l'archivage et le classement des messages.
<b>SMI :</b>	Code à sélectionner dans la liste déroulante
<b>Message :</b>	Texte du message à envoyer. Ce texte peut être soit rédigé manuellement, soit être composé automatiquement en double-cliquant sur un message type.

## Destinataires

Le ou les destinataires de votre message peuvent être saisis manuellement en les séparant par un point-virgule s'il y en a plusieurs ou être générés automatiquement s'ils ont été préalablement renseignés (cf gestion des destinataires).

Message

From: CDGASXA

To ...

1. Cliquer sur To ...
2. Le carnet d'adresse s'ouvre.
3. Cocher le ou les adresses comme le montre la figure ci-dessous.



Carnet d'adresses			
Ajouter (F2)   Supprimer (F4)   Enregistrer (F8)   Quitter			
Déplacer ici le titre d'une colonne pour grouper les données:			
?	Adresse	Type ▼	Nom
<input checked="" type="checkbox"/>	DRYASXA	SITA	AEROPROJECT.COM
<input checked="" type="checkbox"/>	CDGASXA	SITA	IATATEXT OPERATIONS
<input type="checkbox"/>	EGCAPXH	SITA	BERGERAC ESCALE
<input type="checkbox"/>	BHXCSBE	SITA	BIRMINGHAM
<input type="checkbox"/>	BHXPSXH	SITA	BIRMINGHAM
<input type="checkbox"/>	BHXFLXH	SITA	BIRMINGHAM
<input type="checkbox"/>	BHXGWXH	SITA	BIRMINGHAM
<input checked="" type="checkbox"/>	BRSAPXH	SITA	BRISTOL
<input type="checkbox"/>	DUBRN7X	SITA	DUBLIN
<input type="checkbox"/>	DUBOSFR	SITA	DUBLIN
<input type="checkbox"/>	DUBOOFR	SITA	DUBLIN
<input type="checkbox"/>	DUBOEFR	SITA	DUBLIN

Pour ne sélectionner qu'une seule adresse dans la liste ci-contre, cliquez 2 fois dessus.

1. Cliquer sur Enregistrer F8.

## Envoyer un message spontané

Un message spontané peut être envoyé soit à partir d'un message type sans variable, soit en le composant intégralement.

### Message spontané manuel

1. Cliquer sur l'onglet Nouveau message (F2) de la barre de menu.
2. Renseigner les champs To et Objet.
3. Sélectionner dans la liste déroulante le SMI.
4. Composer le texte de votre message.
5. Cliquez sur Envoyer.

### Message spontané à partir d'un message type

1. Cliquer sur l'onglet Nouveau message (F2) de la barre de menu
2. Cliquer 2 fois sur le message type à envoyer.
3. Renseigner les champs To et Objet s'ils n'ont pas été défini dans le message type.
4. Compléter ou modifier le texte du message.
5. Cliquer sur Envoyer.

From:

<https://oldwiki.embross-airport-services.com/> - **Documentation Embross (ex Edge Airport)**

Permanent link:

<https://oldwiki.embross-airport-services.com/doku.php?id=manuel:utilisation:iatatext2&rev=1468226300>



Last update: **11/07/2016 10:38**



# Edge Airport France

## Airport Manager Solutions

**Phone: +33 553 801 366**

**Service commercial : [contact@edge-airport.com](mailto:contact@edge-airport.com)**

**Support technique : [support@edge-airport.com](mailto:support@edge-airport.com)**

**Edge Airport France SAS au capital de 150 000 €**

**RCS Bergerac 529 125 346 Les Lèches TVA : FR53529125346 / EORI : FR52912534600039**

**Tel : +33(0)553 801 366 [contact@edge-airport.com](mailto:contact@edge-airport.com) [www.edge-airport.com](http://www.edge-airport.com)**